

**UCHWAŁA NR LXV/453/22
RADY MIEJSKIEJ W DUKLI**

z dnia 22 grudnia 2022 r.

w sprawie zmiany uchwały własnej dotyczącej wyznaczenia aglomeracji Dukła

Na podstawie art. 4 ust. 1 ustawy z dnia 7 lipca 2022 roku o zmianie ustawy - Prawo wodne oraz niektórych innych ustaw (Dz. U. z 2022 r., poz. 1549) oraz art. 87 ust. 6 ustawy z dnia 20 lipca 2017 roku - Prawo wodne (Dz. U. z 2021 r., poz. 2233 ze zmianami), Rada Miejska w Dukli uchwala, co następuje:

§ 1. W uchwale nr XXXIV/230/20 Rady Miejskiej w Dukli z dnia 16 grudnia 2020 roku w sprawie wyznaczenia aglomeracji Dukła (Dz. Urz. Województwa Podkarpackiego z 2020 r., poz. 5273) wprowadza następujące zmiany:

1) § 1 otrzymuje brzmienie:

„Wyznacza aglomerację Dukła o równoważnej liczbie mieszkańców (RLM) 5106. Obszar aglomeracji Dukła obejmuje następujące miejscowości na terenie Gminy Dukła: Dukła, Cergowa, Nadole, Jasionka, Równe oraz część miejscowości Teodorówka z oczyszczalnią ścieków zlokalizowaną w Dukli”;

2) załącznik nr 1 do zmienianej uchwały ”Wyznaczenie obszaru i granic aglomeracji Dukła, województwo podkarpackie, powiat krosnieński, gmina Dukła - część opisowa”, otrzymuje brzmienie, jak załącznik nr 1 do niniejszej uchwały,

3) załącznik nr 2 do zmienianej uchwały, określający obszar i granice aglomeracji, oznaczone na mapie stanowiącej załącznik nr 2, otrzymuje brzmienie, jak załącznik nr 2 do niniejszej uchwały.

§ 2. Wykonanie uchwały powierza Burmistrzowi Dukli.

§ 3. Uchwała wchodzi w życie po upływie czternastu dni od dnia jej ogłoszenia w Dzienniku Urzędowym Województwa Podkarpackiego.

Przewodniczący Rady

Mariusz Folcik

Załącznik Nr 1 do uchwały Nr LXXV/453/22
Rady Miejskiej w Dukli
z dnia 22 grudnia 2022 r.



GMINA DUKLA
woj. PODKARPACIE

ulica Trakt Węgierski 11, 38-450 Dukla tel. 13 4329100, e-mail: gmina@dukla.pl , www.dukla.pl

**WYZNACZENIE OBSZARU I GRANIC
AGLOMERACJI DUKLA**
województwo podkarpackie
powiat krośnieński
gmina Dukla
część opisowa

Spis treści

1. PODSTAWA PRAWNA WYZNACZENIA AGLOMERACJI	4
2. PODSTAWOWE INFORMACJE O AGLOMERACJI	4
3. INFORMACJA O DŁUGOŚCI I RODZAJU SIECI KANALIZACYJNEJ LUB PLANOWANEJ DO BUDOWY SIECI KANALIZACYJNEJ	5
3.1. SIEĆ KANALIZACYJNA – ISTNIEJĄCA	5
3.2. SIEĆ KANALIZACYJNA – PLANOWANA DO BUDOWY	5
4. INFORMACJA O LICZBIE STAŁYCH MIESZKAŃCÓW, LICZBIE OSÓB CZASOWO PRZEBYWAJĄCYCH W AGLOMERACJI ORAZ PRZEMYSŁE OBSŁUGIWANYM PRZEZ SIEĆ KANALIZACYJNĄ LUB PLANOWANĄ DO BUDOWY SIEĆ KANALIZACYJNĄ ORAZ OCZYSZCZALNIĘ ŚCIEKÓW.....	6
5. OBLICZENIE WSKAŹNIKA KONCENTRACJI.....	8
6. OPIS GOSPODARKI ŚCIEKOWEJ WRAZ Z INFORMACJĄ O ŚREDNIODOBOWEJ ILOŚCI POWSTAJĄCYCH NA TERENIE AGLOMERACJI ŚCIEKÓW KOMUNALNYCH I ICH SKŁADZIE ORAZ INFORMACJE O ŚCIEKACH PRZEMYSŁOWYCH	8
7. ZMNIEJSZENIE GRANIC AGLOMERACJI	10
7.1. OPIS ROZWIĄZANIA GOSPODARKI ŚCIEKOWEJ NA TERENACH, KTÓRE ZOSTAŁY WYŁĄCZONE Z OBSZARU AGLOMERACJI DUKŁA.....	10
7.2. INFORMACJA DOTYCZĄCA POMOCY FINANSOWEJ NA REALIZACJĘ PRZEDSIĘWZIĘĆ W ZAKRESIE BUDOWY, ROZBUDOWY I MODERNIZACJI URZĄDZEŃ KANALIZACYJNYCH ZE ŚRODKÓW BUDŻETU PAŃSTWA ORAZ ZE ŚRODKÓW POCHODZĄCYCH Z FUNDUSZY UE OTRZYMANEJ W OKRESIE 5 LAT OD ZREALIZOWANIA PRZEDSIĘWZIĘCIA	11
8. UZASADNIENIE OKREŚLONEJ RLM AGLOMERACJI.....	11
9. WYLICZENIA POZIOMU OBSŁUGI SIECIĄ KANALIZACYJNĄ AGLOMERACJI DUKŁA .	12
10. INFORMACJE O EWIDENCJI ZBIORNIKÓW BEZODPŁYWOWYCH ORAZ PRZYDOMOWYCH OCZYSZCZALNI ŚCIEKÓW	12
11. INFORMACJA O STREFACH OCHRONNYCH UJĘĆ WODY, ZAWIERAJĄCA OZNACZENIE AKTÓW PRAWA MIEJSCOWEGO LUB DECYZJI USTANAWIAJĄCYCH TE STREFY ORAZ ZAKAZY, NAKAZY I OGRANICZENIA OBOWIĄZUJĄCE NA TYCH TERENACH	13
12. INFORMACJA O OBSZARACH OCHRONNYCH ZBIORNIKÓW WÓD ŚRÓDLĄDOWYCH ZAWIERAJĄCE OZNACZENIE AKTÓW PRAWA MIEJSCOWEGO USTANAWIAJĄCYCH TE OBSZARY ORAZ ZAKAZY, NAKAZY I OGRANICZENIA OBOWIĄZUJĄCE NA TYCH OBSZARACH	13
13. INFORMACJA O FORMACH OCHRONY PRZYRODY, O KTÓRYCH MOWA W ART. 6 USTAWY Z DNIA 16 KWIEŃNIA 2004 R. O OCHRONIE PRZYRODY, ZAWIERAJĄCA NAZWĘ	

FORMY OCHRONY PRZYRODY ORAZ TYTUŁ I MIEJSCE OGŁOSZENIA AKTU PRAWNEGO TWORZĄCEGO, USTANAWIAJĄCEGO ALBO WYZNACZAJĄCEGO FORMĘ OCHRONY PRZYRODY, ORAZ INFORMACJA O OBSZARACH MAJĄCYCH ZNACZENIE DLA WSPÓLNOTY ZNAJDUJĄCYCH SIĘ NA LIŚCIE, O KTÓREJ MOWA W ART. 27 UST. 1 TEJ USTAWY	13
14. BADANIE SPEŁNIENIA PRZEZ AGLOMERACJĘ WARUNKÓW DYREKTYWY ŚCIEKOWEJ 91/271/EWG.....	14
15. UZASADNIENIE DO WYZNACZENIA OBSZARU I GRANIC AGLOMERACJI DUKŁA.....	14

1. Podstawa prawna wyznaczenia aglomeracji

1. Rozporządzenia Ministra Gospodarki Morskiej i Żeglugi Śródlądowej z dnia 27 lipca 2018 r. w sprawie sposobu wyznaczenia obszarów i granic aglomeracji (Dz. U. z 2018 r. poz. 1586).
2. Miejscowy Plan Zagospodarowania Przestrzennego Miasta Dukła i Miejscowy Plan Zagospodarowania Przestrzennego Miejscowości Równe przyjęty Uchwałą nr XXX/195/05 Rady Miejskiej w Dukli z dnia 11 marca 2005 roku w sprawie uchwalenia Miejscowych Planów Zagospodarowania Przestrzennego Gminy Dukła, z późniejszymi zmianami.
3. Uchwała nr XIX/107/19 Rady Miejskiej w Dukli z dnia 27 listopada 2019 w sprawie uchwalenia Miejscowego Planu zagospodarowania przestrzennego Równe 2.

2. Podstawowe informacje o aglomeracji

1. Aktualnie obowiązująca aglomeracja Dukła została wyznaczona Uchwałą nr XXXIV/230/2020 Rady Miejskiej w Dukli w dniu 16 grudnia 2020 roku i opublikowana w Dzienniku Urzędowym Województwa Podkarpackiego z dnia 22 grudnia 2020 roku poz. 5273 w sprawie wyznaczania aglomeracji Dukła.

Aglomeracja Dukła jest wpisana w Krajowym Programie Oczyszczania Ścieków Komunalnych pod Id PLPK063.

2. Przy wyznaczaniu aglomeracji Dukła w celu jej przyjęcia przez Radę Miejską w Dukli w formie uchwały dokonano aktualizacji wskaźników i danych liczbowych oraz dokonano korekty granic aglomeracji dokonując ich naniesienia na załączniku graficznym (mapa 1:10 000).

Obszar aglomeracji Dukła obejmuje miejscowości: Dukła, Cergowa, Nadole, Jasionka, Równe oraz część miejscowości Teodorówka.

Wszystkie w/w miejscowości zlokalizowane są w Gminie Dukła. Wyznaczona wielkość aglomeracji Dukła wynosi – 5106 RLM.

Z aglomeracji Dukła wyłączono nieskanalizowaną część miejscowości Teodorówka.

Aglomerację Dukła obsługuje oczyszczalnia ścieków w miejscowości Dukła.

3. Informacja o długości i rodzaju sieci kanalizacyjnej lub planowanej do budowy sieci kanalizacyjnej

3.1. Sieć kanalizacyjna – istniejąca

1. Długość istniejącej w aglomeracji sieci kanalizacyjnej doprowadzającej ścieki komunalne do oczyszczalni ścieków w Dukli wynosi ogółem **60,9 km** w tym sieci grawitacyjnej **60,2 km** oraz sieci ciśnieniowej **0,7 km**.

W/w długości obliczone zostały zgodnie z Rozporządzeniem Ministra Gospodarki Morskiej i Żeglugi Śródlądowej z dnia 27 lipca 2018 r. w sprawie sposobu wyznaczenia obszarów i granic aglomeracji (Dz.U. z 2018 r. poz. 1586).

Informacja o długości istniejącej sieci kanalizacyjnej w aglomeracji Dukla wg stanu na dzień 07-11-2022 r. położonej na terenie poszczególnych miejscowości					
Lp.	Miejscowość w aglomeracji	Łączna długość sieci kanalizacyjnej w km			Stan
		grawitacyjna	tłoczna	całkowita	
1.	Nadole	60,2	0,7	60,9	istniejąca
2.	Dukla				
3.	Równe				
4.	Cergowa				
5.	Jasionka				
6.	Teodorówka				

Wg danych uzyskanych z Urzędu Miejskiego w Dukli, w aglomeracji Dukla nie występują:

- sieć kanalizacji ogólnospławnej oraz zbiorniki bezodpływowe na ścieki.

3.2. Sieć kanalizacyjna – planowana do budowy

1. W aglomeracji Dukla nie planuje się budowy nowej sieci kanalizacyjnej.

4. Informacja o liczbie stałych mieszkańców, liczbie osób czasowo przebywających w aglomeracji oraz przemyśle obsługiwany przez sieć kanalizacyjną lub planowaną do budowy sieć kanalizacyjną oraz oczyszczalnię ścieków

1. Liczbę mieszkańców ustalono na podstawie danych uzyskanych z Ewidencji Ludności Urzędu Miejskiego w Dukli.

Liczba mieszkańców aglomeracji w miejscowościach, które wchodzi w skład aglomeracji Dukła zameldowanych na pobyt stały i czasowy wynosiła 5106, w tym liczba osób podłączonych na stałe do sieci kanalizacyjnej 4912.

Liczba osób czasowo przebywających w aglomeracji na podstawie zarejestrowanych miejsc noclegowych objętych terenem aglomeracji podłączonych do sieci kanalizacyjnej wynosi: 194 osób.

2. Liczba stałych mieszkańców aglomeracji korzystających ze zbiorników bezodpływowych wynosi 0.
3. Liczba stałych mieszkańców aglomeracji korzystających z przydomowych oczyszczalni ścieków wynosi 0.
4. Liczba stałych mieszkańców aglomeracji planowanych do podłączenia do istniejącej i planowanej sieci kanalizacyjnej wynosi 0.
5. Liczba osób czasowo przebywających w aglomeracji planowanych do podłączenia do istniejącej i nowo wybudowanej sieci kanalizacyjnej wynosi 0.
6. Liczba osób czasowo przebywających w aglomeracji korzystających z indywidualnych oczyszczalni ścieków wynosi 0.
7. Liczba osób czasowo przebywających w aglomeracji korzystających ze zbiorników bezodpływowych wynosi 0
8. Wyliczenie liczby RLM pochodząca z przemysłu: 0
– na terenie aglomeracji brak jest jednostek przemysłowych, a istniejące zakłady i placówki handlowo – usługowe podłączone do sieci kanalizacji sanitarnej odprowadzają jedynie ścieki socjalno-bytowe.
9. Zestawienie danych z podziałem na poszczególne miejscowości w aglomeracji:

Lp	Miejscowość	Liczba mieszkańców w aglomeracji	w tym		
			Liczba stałych mieszkańców podłączonych do sieci kanalizacyjnej	Liczba czasowych mieszkańców podłączonych do sieci kanalizacyjnej	Liczba mieszkańców niepodłączonych do sieci kanalizacyjnej
1	Nadole	541	4912	194	0
2	Dukła	1998			
3	Równie	51			
4	Cergowa	1310			
5	Jasionka	1152			
6	Teodorówka	54			
Razem		5106			

10. Informacja o planowanej do budowy sieci kanalizacyjnej i oczyszczalni ścieków w granicach aglomeracji:

1). Założenia dotyczące budowy sieci kanalizacji sanitarnej wpisane w KPOŚK zostały w ramach aglomeracji zrealizowane częściowo. Przyczyną jest zbyt mała przepustowość oczyszczalni ścieków w Dukli i brak możliwości oczyszczania ścieków pochodzących od mieszkańców planowanego do skanalizowania obszaru gminy Dukła. Dlatego zdecydowano o rezygnacji z planowanej wcześniej budowy sieci kanalizacyjnej w miejscowości Teodorówka, w gminie Dukła. Podjęto również decyzję, że za kilka lat z eksploatacji zostanie wyłączona - oczyszczalnia ścieków. Rozwiązaniem problemów związanych z gospodarką ściekową będzie zakończenie budowy nowoprojektowanego kolektora tłoczego i grawitacyjnego Dukła-Głowienka, który odbiorze ścieki od mieszkańców aglomeracji Dukła i skieruje ścieki do Głowienki, a dalej istniejącym kolektorem ściekowym do oczyszczalni ścieków w Krośnie.

2). Na terenie objętym aglomeracją Dukła planowane są roboty modernizacyjne/remontowe lub przebudowa/rozbudowa na istniejącej sieci w tym związane z przepompowniami ścieków.

5. Obliczenie wskaźnika koncentracji

1. Wskaźnika koncentracji nie wylicza się dla istniejącej sieci kanalizacyjnej w aglomeracji, a nie planuje się budowy nowej sieci.

6. Opis gospodarki ściekowej wraz z informacją o średniodobowej ilości powstających na terenie aglomeracji ścieków komunalnych i ich składzie oraz informacje o ściekach przemysłowych

1. Opis przyjętej technologii oczyszczania ścieków w Dukli
- typ „B”, bez usuwania biogenów

Mechaniczno - biologiczna oczyszczalnia ścieków typu ZBW-BOS-BG-500 w Dukli, pracuje w oparciu o dwufazowy proces oczyszczania ścieków osadem czynnym. Ścieki ze skanalizowanego terenu Gminy Dukla płyną przez kratę koszową i sito obrotowe bębnowe, a dalej przepompownie ścieków pierwszego i drugiego stopnia. Ścieki z pompowni są doprowadzone przewodem tłocznym do reaktora biologicznego pracującego z osadem czynnym w układzie naprzemiennym denitryfikacji / nitryfikacji oraz osadnikiem wtórnym. Do napowietrzania osadu czynnego w reaktorze biologiczny, zastosowano dmuchawy. Pomiar natężenia przepływu ścieków oczyszczonych realizowany jest przy pomocy przepływomierza elektromagnetyczne.

Osad czynny wydzielony w procesie technologicznym oczyszczania ścieków poddany jest zagęszczaniu w komorze tlenowej stabilizacji, a następnie odwadnianiu w mechanicznej prasie taśmowej. Osad po mechanicznym odwodnieniu na prasie kierowany jest do kontenera.

2. Oczyszczalnia została oddana do eksploatacji w latach pięćdziesiątych. Położona jest na terenie miejscowości Dukla, ulica Parkowa 5, 38-450 Dukla i zabezpiecza potrzeby obszaru aglomeracji Dukla w zakresie oczyszczania ścieków dopływających siecią kanalizacyjną
3. Oczyszczalnia została zaprojektowana dla $Q_{\text{śrd}} = 500 \text{ m}^3/\text{d}$, $Q_{\text{maxd}} = 750 \text{ m}^3/\text{d}$, 5106 RLM Starosta Krośnieński decyzją z dnia 15.12.2017 r., znak: SR.6341.38.2017.SL udzielił Gospodarce Komunalnej i Mieszkaniowej w Dukli Sp. z o.o., ul. Parkowa 5, 38-450 Dukla pozwolenia wodnoprawnego na wprowadzanie oczyszczonych ścieków komunalnych poprzez wylot kolektora kanalizacji, do wód powierzchniowych rzeki Jasiołki

z mechaniczno-biologicznej oczyszczalni ścieków w Dukli w ilości $Q_{\text{śrd}}=500,0 \text{ m}^3/\text{d}$, $Q_{\text{maxh}}=63,0 \text{ m}^3/\text{h}$, $Q_{\text{max r}}=182\,500,0 \text{ m}^3/\text{r}$.

4. Nazwa odbiornika ścieków:

1. Odbiornik I rzędu – Wisła
2. Odbiornik II rzędu – Wisłoka
3. Odbiornik docelowy – Rzeka Jasiołka

- współrzędne geograficzne wylotu: N:49,5569 E:21,6877

5. Oczyszczalnia ścieków w Dukli jest wpisana w Krajowym Programie Oczyszczania Ścieków Komunalnych pod Id PLPK0630 o współrzędnych geograficznych N 49,5569 E 21,6877.

6. Średniodobowa przepustowość oczyszczalni wynosi $Q_{\text{śrd}}=444,4 \text{ m}^3/\text{d}$ stan na dzień 31-12-2021 r.

7. Ilość ścieków oczyszczanych w aglomeracji Dukla w roku 2021 wyniosła $162\,203 \text{ m}^3/\text{rok}$, stan na dzień 31-12-2021 r.

8. Skład ścieków komunalnych powstających na terenie aglomeracji:

1). średnie roczne stężenia w mg/l w ściekach dopływających - surowych:

BZT ₅	:	324,0
CHZT	:	683,0
Zawiesina ogólna	:	286,0

2). średnie roczne stężenia w mg/l w ściekach odpływających - oczyszczonych:

BZT ₅	:	10,0
CHZT	:	52,0
Zawiesina ogólna	:	12,0

9. Na terenie aglomeracji Dukla nie planuje się budowy nowych oczyszczalni ścieków.

10. Sieć kanalizacji w aglomeracji Dukla prowadzi ścieki do istniejącej oczyszczalni ścieków w Dukli.

11. Zakładany średniodobowy dopływ ścieków z przemysłu = 0 m^3 .

– na terenie aglomeracji brak jest jednostek przemysłowych, a istniejące zakłady i placówki handlowo – usługowe podłączone do sieci kanalizacji sanitarnej odprowadzają jedynie ścieki socjalno-bytowe.

12. Na podstawie Rozporządzenia Ministra Infrastruktury z dnia 14 stycznia 2002 r. w sprawie określenia przeciętnych norm zużycia wody (Dz. U. Nr 8 poz.70) oraz wskaźników, jakości

produkowanych ścieków wyliczono szacunkowe ilości ścieków powstających z nieskanalizowanego terenu wyłączanego z aglomeracji Dukła:

- ilość ścieków od osób niepodłączonych do systemu kanalizacji sanitarnej (1002 osoby x $2,4 \text{ m}^3 / \text{m-c} \times 12 \text{ m-cy}$) na terenie wyłączonym z aglomeracji Dukła wynosi $28 858 \text{ m}^3/\text{rok}$.

7. Zmniejszenie granic aglomeracji

7.1. Opis rozwiązania gospodarki ściekowej na terenach, które zostały wyłączone z obszaru aglomeracji Dukła

Ze skanalizowanych terenów aglomeracji Dukła, ścieki kierowane są do oczyszczalni ścieków w Dukli. W dalszej perspektywie zarządzania gospodarką ściekową, wydajność oczyszczalni będzie jednak zbyt mała by rozbudować sieć kanalizacyjną w Gminie i zwiększyć obszar aglomeracji Dukła, odebrać ścieki od jej mieszkańców i poddać oczyszczaniu w istniejącej oczyszczalni ścieków w Dukli. Obecnie średniodobowy dopływ ścieków surowych do oczyszczalni wynosi $Q_{\text{śrd}} = 444,4 \text{ m}^3/\text{d}$. Projektowany średniodobowy dopływ ścieków surowych do oczyszczalni wynosi $Q_{\text{śrd}} = 500 \text{ m}^3/\text{d}$. Zatem rozbudowa sieci kanalizacyjnej i przyjęcie dodatkowej ilości ścieków surowych z gospodarstw domowych spowoduje załamanie procesu technologicznego oczyszczania ścieków.

W odniesieniu do art. 87a. pkt. 3 i 4 (Dz.U. 2022 poz. 1549 z dnia 25 lipca 2022 r. Ustawa o zmianie ustawy - Prawo wodne oraz niektórych innych ustaw) aglomeracja wyznaczona na podstawie art. 87 ust.1 Ustawy Prawo Wodne (Dz.U. z 2021 r., poz. 2233 z późniejszymi zmianami) nie spełni następujących warunków: zapewnienia wydajności oczyszczalni ścieków pozwalającej odebrać całość ładunku zanieczyszczeń powstających w aglomeracji wyrażonego w równoważnej liczbie mieszkańców oraz stosowania technologii oczyszczania ścieków z aglomeracji gwarantującej osiągnięcie wymaganych przepisami powszechnie obowiązującymi standardów oczyszczania ścieków dla oczyszczalni ścieków w aglomeracji o określonej wielkości wyrażonej równoważną liczbą mieszkańców. Dlatego zdecydowano że, za kilka lat oczyszczalnia ścieków zostanie wyłączona z eksploatacji, natomiast już teraz rezygnuje się z planowanej wcześniej budowy sieci kanalizacyjnej w miejscowości Teodorówka, w

gminie Dukła. Rozwiązaniem problemów związanych z gospodarką ściekową będzie zakończenie budowy nowoprojektowanego kolektora Dukła - Głowienka i skieruje ścieki istniejącym kolektorem do oczyszczalni ścieków w Krośnie. Aktualnie zakończono I etap budowy kolektora biegnącego po trasie z Dukli do Wietrzna i rozpoczęto realizację II etapu inwestycji, w którym ścieki będą tłoczone z Wietrzna do Głowienki, a dalej istniejącą siecią kanalizacyjną z Głowienki do oczyszczalni w Krośnie. Planowany czas realizacji zadania - do trzech lat. Wykonanie przedsięwzięcia umożliwi włączenie kolejnych miejscowości w Gminie Dukła do sieci kanalizacyjnej, odbiór ścieków od mieszkańców i oczyszczanie ścieków w oczyszczalni ścieków w Krośnie.

Obecnie nieskanalizowane tereny miejscowości Teodorówka w gminie Dukła ze względów ekonomicznych oraz technicznych musiały zostać z aglomeracji wyłączone. W najbliższym okresie czasu 1002 mieszkańców nadal będzie kierować ścieki do bezodpływowych zbiorników, a dalej wozami asenizacyjnymi do oczyszczania w najbliższych oczyszczalniach ścieków np. w Jaśliskach, Krośnie.

7.2. Informacja dotycząca pomocy finansowej na realizację przedsięwzięć w zakresie budowy, rozbudowy i modernizacji urządzeń kanalizacyjnych ze środków budżetu państwa oraz ze środków pochodzących z funduszy UE otrzymanej w okresie 5 lat od zrealizowania przedsięwzięcia.

Istniejąca sieć kanalizacyjna w aglomeracji Dukła była zrealizowana w ramach umowy o przyznanie pomocy Nr 00113-6921-UM0900099/09 w ramach działania „Podstawowe usługi dla gospodarki i ludności wiejskiej” objęte PROW na lata 2007-2013.

Okres trwałości projektu wynosił 5 lat i został zakończony.

8. Uzasadnienie określonej RLM aglomeracji

RLM - Liczba mieszkańców korzystających z istniejącej sieci kanalizacyjnej	4912
Liczba mieszkańców planowanych do podłączenia do projektowanej sieci kanalizacyjnej	0
Liczba osób czasowo przebywających korzystających z sieci kanalizacyjnej	194
Liczba osób czasowo przebywających planowanych do podłączenia do projektowanej sieci kanalizacyjnej	0
Równoważna Liczba Mieszkańców wynikająca z dobowego ładunku ścieków	0

odprowadzanych przez zakłady przemysłowe i usługowe korzystające z istniejącej sieci kanalizacyjnej	
Równoważna Liczba Mieszkańców wynikająca z dobowego ładunku ścieków, który będzie odprowadzanych przez zakłady przemysłowe i usługowe planowane do podłączenia do sieci kanalizacyjnej	0
Liczba mieszkańców na terenie aglomeracji, korzystających z indywidualnych systemów oczyszczania ścieków komunalnych (zbiorniki bezodpływowe), określona na podstawie rejestrów prowadzonych przez gminę	0
Liczba mieszkańców korzystających z indywidualnych systemów oczyszczania ścieków komunalnych (przydomowe oczyszczalnie ścieków), określona na podstawie rejestrów prowadzonych przez gminę	0
Równoważna Liczba Mieszkańców RLM (suma)	5106

9. Wyliczenia poziomu obsługi siecią kanalizacyjną aglomeracji Dukła

Poniżej przedstawiono wyliczenia poziomu obsługi siecią kanalizacyjną aglomeracji Dukła celem wykazania, iż system zbierania ścieków na terenie aglomeracji znajdują się na właściwym poziomie tj. minimum 98%.

$$\text{poziom obsługi siecią kanalizacyjną} = (RLM (Mk) + RLM(prz) + RLM(czas)) / RLM * 100$$

$$\text{poziom obsługi siecią kanalizacyjną} = (4912 + 0 + 194) / 5106 * 100$$

$$\text{poziom obsługi siecią kanalizacyjną} = 100 \%$$

gdzie:

RLM - równoważna liczba mieszkańców aglomeracji.

RLM (Mk) - *RLM*, tj. równoważna liczba mieszkańców obejmująca ładunek generowany przez stałych mieszkańców aglomeracji oraz osoby czasowo zameldowane

RLM (prz) - *RLM* wynikająca z ładunku ścieków przemysłowych odprowadzanych do kanalizacji zbiorczej. *RLM* wyraża wielokrotność ładunku zanieczyszczeń w ściekach odprowadzanych z obiektów przemysłowych i usługowych w stosunku do jednostkowego ładunku zanieczyszczeń w ściekach z gospodarstw domowych, odprowadzanych od jednego mieszkańca/dobę.

RLM (czas) - *RLM* wynikająca z ładunku ścieków pochodzących od osób czasowo przebywających w aglomeracji (zarejestrowane usługi noclegowe); przyjmuje się $1 RLM = 1$ zarejestrowane miejsce noclegowe .

10. Informacje o ewidencji zbiorników bezodpływowych oraz przydomowych oczyszczalni ścieków

Na terenie aglomeracji Dukła nie występują zbiorniki bezodpływowe i przydomowe oczyszczalnie ścieków.

11. Informacja o strefach ochronnych ujęć wody, zawierająca oznaczenie aktów prawa miejscowego lub decyzji ustanawiających te strefy oraz zakazy, nakazy i ograniczenia obowiązujące na tych terenach

Na obszarze aglomeracji Dukla nie znajdują się strefy ochronne ujęć wody.

12. Informacja o obszarach ochronnych zbiorników wód śródlądowych zawierające oznaczenie aktów prawa miejscowego ustanawiających te obszary oraz zakazy, nakazy i ograniczenia obowiązujące na tych obszarach

Na obszarze aglomeracji Dukla nie występują obszary ochronne zbiorników wód śródlądowych.

13. Informacja o formach ochrony przyrody, o których mowa w art. 6 ustawy z dnia 16 kwietnia 2004 r. o ochronie przyrody, zawierająca nazwę formy ochrony przyrody oraz tytuł i miejsce ogłoszenia aktu prawnego tworzącego, ustanawiającego albo wyznaczającego formę ochrony przyrody, oraz informacja o obszarach mających znaczenie dla Wspólnoty znajdujących się na liście, o której mowa w art. 27 ust. 1 tej ustawy

Na terenie aglomeracji występują następujące formy ochrony przyrody:

a) pomniki przyrody:

- pomnik przyrody wieloobiektowy, grupa drzew (Dąb szypułkowy - dwa drzewa) (PL.ZIPOP.1393.PP.1807023.501), ustanowiony Orzeczeniem Prezydium Wojewódzkiej Rady Narodowej w Rzeszowie Nr RL-Vib-13/P/7/53 z 2 listopada 1953 r. (Dz. Urz. WRN w Rzeszowie Nr 12, poz. 69 z dnia 2.11.1953 r.),
- pomnik przyrody jednoobiektowy, drzewo Dąb szypułkowy (PL.ZIPOP.1393.PP.1807023.504), ustanowiony Decyzją Nr 150 RL.III.7141/29/83 z 02.09.1983 roku w sprawie uznania za pomnik przyrody (Dz. Urz. Woj. Krośnieńskiego z 1984 nr 4, poz. 15),
- pomnik przyrody jednoobiektowy, drzewo Dąb szypułkowy (PL.ZIPOP.1393.PP.1807023.500), ustanowiony Orzeczeniem Prezydium Wojewódzkiej

Rady Narodowej w Rzeszowie Nr RL-Vib13/P/1/53 z 2 listopada 1953 r. (Dz. Urz. WRN w Rzeszowie Nr 12, poz. 69 z dnia 31.12.1953 r.),

- b) Obszar Chronionego Krajobrazu Beskidu Niskiego (PL.ZIPOP.1393.OCHK.185) ustanowiony Uchwałą Nr XLVIII/997/14 Sejmiku Województwa Podkarpackiego z dnia 23 czerwca 2014 r. w sprawie Obszaru Chronionego Krajobrazu Beskidu Niskiego (Dz. U. Woj. Podkarpackiego z 2014 r., poz. 1950) z późn. zm.,
- c) Obszar Natura 2000 Jasiołka-obszary siedliskowe (PL.ZIPOP.1393.N2K.PLH180011.H) ustanowiony Decyzją Komisji z dnia 12 grudnia 2008 r. przyjmująca na mocy dyrektywy Rady 92/43/EWG drugi zaktualizowany wykaz terenów mających znaczenie dla Wspólnoty składających się na kontynentalny region biogeograficzny (notyfikowana jako dokument nr C(2008) 8039)(2009/93/WE) (Dz. Urz. UE L 43 str. 63).

14. Badanie spełnienia przez aglomerację warunków Dyrektywy ściekowej 91/271/EWG.

1. Aktualny procent skanalizowania aglomeracji wynosi – 100 %
2. Aktualna wydajność oczyszczalni w aglomeracji: 5106 RLM
3. Standardy oczyszczania ścieków potwierdza się w badaniach chemicznych ścieków wykonywanych przez akredytowane laboratorium , cztery razy w roku.

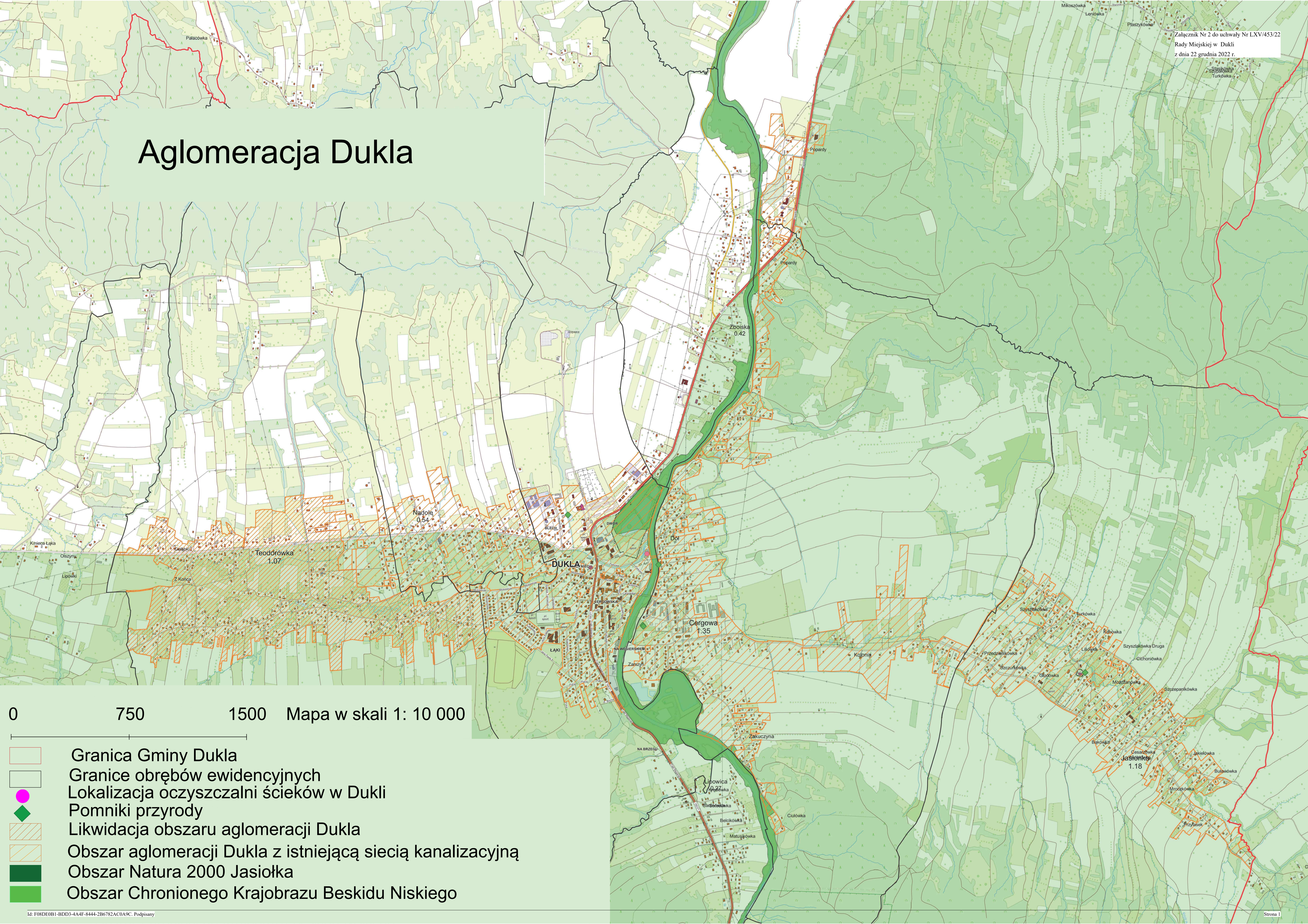
15. Uzasadnienie do wyznaczenia obszaru i granic aglomeracji Dukła

1. Aglomerację tworzy się wyłącznie z terenów objętych już istniejącym systemem kanalizacji sanitarnej, z których ścieki surowe poddaje się oczyszczaniu w istniejącej oczyszczalni ścieków zlokalizowanej w miejscowości Dukła.
2. Przy wyznaczaniu aglomeracji Dukła w celu jej przyjęcia przez Radę Miejską w Dukli w formie uchwały dokonano aktualizacji wskaźników i danych liczbowych oraz dokonano korekty granic aglomeracji dokonując ich naniesienia na załączniku graficznym (mapa 1:10 000).
3. Założenia dotyczące budowy sieci kanalizacji sanitarnej wpisane w KPOŚK zostały w ramach aglomeracji zrealizowane częściowo. Ze skanalizowanych terenów aglomeracji






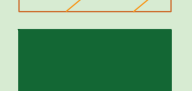

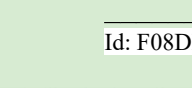
Dukła ścieki są oczyszczane w oczyszczalni ścieków w Dukli. Tereny nieuzbrojone w sieć kanalizacyjną ze względów technicznych i ekonomicznych zostały z aglomeracji wyłączone.

4. Istniejąca oczyszczalnia ścieków w Dukli ze względu na zbyt małą wydajność nie posiada możliwości obsłużenia całego terenu aglomeracji wyznaczonej Uchwałą nr XXXIV/230/2020 Rady Miejskiej w Dukli w dniu 16 grudnia 2020 roku w zakresie oczyszczania ścieków dostarczanych zarówno w systemie kanalizacji sanitarnej jak i dowożonych. Stąd, zdecydowano o wyłączeniu nieskanalizowanych terenów z obszaru aglomeracji Dukla. Mieszkańcy tych terenów nadal będą kierować ścieki do bezodpływowych zbiorników, a dalej wozami asenizacyjnymi do oczyszczania w najbliższych oczyszczalniach ścieków.
5. W perspektywie czasu zostanie zrealizowany kolektor tłoczny i grawitacyjny po trasie Dukla – Głowienka oraz wykorzystany już istniejący kolektor Głowienka – oczyszczalnia ścieków w Krośnie, który pozwoli zapewnić gospodarstwom domowym w gminie Dukla - odbiór i oczyszczanie ścieków.
6. Konieczność podjęcia uchwały zmieniającej Uchwałą nr XXXIV/230/2020 Rady Miejskiej w Dukli w dniu 16 grudnia 2020 roku przez Radę Gminy Dukla w zakresie wyznaczenia obszaru i granic aglomeracji wynika z art. 87 ust. 1 i 4 ustawy z dnia 14 października 2021 roku Prawo wodne (Dz.U z 2021 roku poz.2233 z późniejszymi zmianami).

Aglomeracja Dukla



0 750 1500 Mapa w skali 1: 10 000

-  Granica Gminy Dukla
-  Granice obrębów ewidencyjnych
-  Lokalizacja oczyszczalni ścieków w Dukli
-  Pomniki przyrody
-  Likwidacja obszaru aglomeracji Dukla
-  Obszar aglomeracji Dukla z istniejącą siecią kanalizacyjną
-  Obszar Natura 2000 Jasiołka
-  Obszar Chronionego Krajobrazu Beskidu Niskiego