

**ZARZĄDZENIE NR 80/24
BURMISTRZA DUKLI**

z dnia 19 kwietnia 2024 r.

w sprawie zatwierdzenia analizy zagrożeń, w tym identyfikacji miejsc, w których występuje zagrożenie dla bezpieczeństwa osób wykorzystujących obszar wodny do pływania, kąpania się, uprawiania sportu lub rekreacji na terenie Gminy Dukla

Na podstawie art. 7 ust. 1 pkt 14 ustawy z dnia 8 marca 1990 roku o samorządzie gminnym (Dz. U. z 2024 r., poz. 609) oraz art. 4 ust. 1 ustawy z dnia 18 sierpnia 2011 roku o bezpieczeństwie osób przebywających na obszarach wodnych (Dz. U. z 2023 r., poz. 714 ze zmianami), Burmistrz Dukli zarządza, co następuje:

§ 1. Zatwierdza analizę zagrożeń, w tym identyfikację miejsc, w których występuje zagrożenie dla bezpieczeństwa osób wykorzystujących obszar wodny do pływania, kąpania się, uprawiania sportu lub rekreacji na terenie Gminy Dukla.

§ 2. Analiza zagrożeń wskazana w § 1, stanowi załącznik do niniejszego zarządzenia.

§ 3. Zarządzenie wchodzi w życie z dniem podjęcia.

Burmistrz

Andrzej Bytnar



GMINA DUKLA

Analiza zagrożeń w tym identyfikacja miejsc, w których występuje
zagrożenie dla bezpieczeństwa osób wykorzystujących obszar
wodny do pływania, kąpania się, uprawiania sportu lub rekreacji
na terenie Gminy Dukla

Zatwierdzam:

.....

Dukla 2024 r.

SPIS TREŚCI:

1. Cel i podstawy prawne opracowania.....	3
2. Podstawowe informacje o Gminie Dukla	4
3. Miejsca w których występuje zagrożenie dla bezpieczeństwa osób wykorzystujących obszar wodny do pływania, kąpania się, uprawiania sportu lub rekreacji.....	5
4. Cieki na terenie Gminy Dukla	7
4.1 Rzeka Jasiołka	7
4.2 Potok Dukielka	9
4.3 Potok Panna	9
4.4 Potok Iwełka	10
4.5 Potok Mszanka	10
5. Zagrożenie dla osób przebywających na obszarach wodnych na terenie Gminy Dukla.....	11
6. Telefony kontaktowe	13
7. Podsumowanie	14

1. Cel i podstawy prawne

Celem niniejszego opracowania jest analiza zagrożeń dla osób przebywających na obszarach wodnych, w tym identyfikacja miejsc, w których występuje zagrożenie dla bezpieczeństwa osób wykorzystujących obszar wodny do pływania, kąpienia się, uprawiania sportu lub rekreacji.

Zgodnie z art.4 ust. 1 ustawy z dnia 18 sierpnia 2011r. o bezpieczeństwie osób przebywających na obszarach wodnych (Dz.U. z 2022r poz.147) ustawy z dnia 20 lipca 2017 roku „Prawo Wodne” oraz Rozporządzenia Ministra Spraw Wewnętrznych z dnia 6 marca 2012 r. w sprawie sposobu oznakowania i zabezpieczania obszarów wodnych oraz wzorów znaków zakazu, nakazu oraz znaków informacyjnych i flag zapewnienie bezpieczeństwa na obszarach wodnych polega w szczególności na:

1. Dokonaniu, we współpracy z policją i działającymi na danym terenie podmiotami, o których mowa w art. 12 ust. 1, analizy zagrożeń, w tym identyfikacji miejsc, w którym występuje zagrożenie dla bezpieczeństwa osób wykorzystujących obszar wodny do pływania, kąpienia się, uprawiania sportu lub rekreacji;
2. Oznakowaniu i zabezpieczeniu terenów, obiektów i urządzeń przeznaczonych do pływania, kąpienia się, uprawiania sportu lub rekreacji na obszarach wodnych;
3. Prowadzeniu działań profilaktycznych i edukacyjnych dotyczących bezpieczeństwa na obszarach wodnych, polegających w szczególności na:
 - a. oznakowaniu miejsc niebezpiecznych;
 - b. objęciu nadzorem, we współpracy z policją i podmiotami, o których mowa w art. 12 ust 1, miejsc niebezpiecznych, w tym miejsc zwyczajowo wykorzystywanych do kąpieli,
 - c. uświadamianiu zagrożeń związanych z wykorzystywaniem obszarów wodnych, w szczególności prowadzeniu akcji edukacyjnych wśród dzieci i młodzieży szkolnej;
4. informowaniu i ostrzeganiu o warunkach pogodowych oraz innych czynnikach mogących powodować utrudnienia lub zagrożenia dla zdrowia lub życia osób;
5. zapewnieniu warunków do organizowania pomocy oraz ratowania osób, które uległy wypadkowi lub są narażone na niebezpieczeństwo utraty życia lub zdrowia.

Za zapewnienie bezpieczeństwa, o którym mowa w ust.1, odpowiada:

1. na terenie parku narodowego lub krajobrazowego dyrektor parku;
2. na terenie, na którym prowadzona jest działalność w zakresie sportu lub rekreacji- osoba fizyczna, osoba prawna, jednostka organizacyjna nieposiadająca osobowości prawnej, która prowadzi działalność w tym zakresie;
3. na pozostałym obszarze właściwy miejscowo wójt (burmistrz, prezydent miasta) - zwani dalej „zarządzającym obszarem wodnym”.

Zadania, o których mowa w ust. 1, wykonywane przez wójta (burmistrz, prezydent miasta) na obszarze, o którym mowa w ust. 2 pkt 3, należą do zadań własnych gminy.

2. Podstawowe informacje o gminie Dukła

Gmina Dukła położona jest w południowo-wschodniej części województwa podkarpackiego i obejmuje obszar 233,5 km², co stanowi 25,3% ogólnej powierzchni powiatu krośnieńskiego. Gmina graniczy z gminami: od północy Chorkówka, Miejsce Piastowe; od zachodu Nowy Żmigród, Krepna; od wschodu Iwonicz Zdrój, Rymanów oraz Jaśliska. Południowa granica Gminy jest tożsama z granicą polsko-słowacką, która liczy około 34 km długości.

Pod względem administracyjnym gmina dzieli się na 22 sołectwa: Barwinek, Cergowa, Chyrowa, Głojsce, Iwla, Jasionka, Lipowica, Łęki Dukielskie, Mszana, Nadole, Nowa Wieś, Olchowiec, Ropianka, Równe, Teodorówka, Trzciana, Tylawa, Wietrzno, Zawadka Rymanowska, Zboiska, Zyndranowa, miasto Dukła. W Gminie Dukła znajdują się trzy miejscowości niezamieszkałe: Kamionka (pow. 7,5 km²), Smereczne (pow. 2,9 km²) oraz Wilsznia (pow. 6 km²), co stanowi 7,02% powierzchni całkowitej gminy. Gminę Dukła zamieszkuje 14 tys. osób.

Gmina Dukła położona jest wśród wzniesień Beskidu Niskiego, miasto Dukła leży w środkowej części Beskidu Dukielskiego w dolinie rzeki Jasiołki, u podnóża góry Cergowa (716 m n.p.m.), 17 km od granicy ze Słowacją.



Mapa Gminy Dukła

4. Miejsca, w których występuje zagrożenie dla bezpieczeństwa osób wykorzystujących obszar wodny do pływania, kąpania się, uprawiania sportu lub rekreacji.

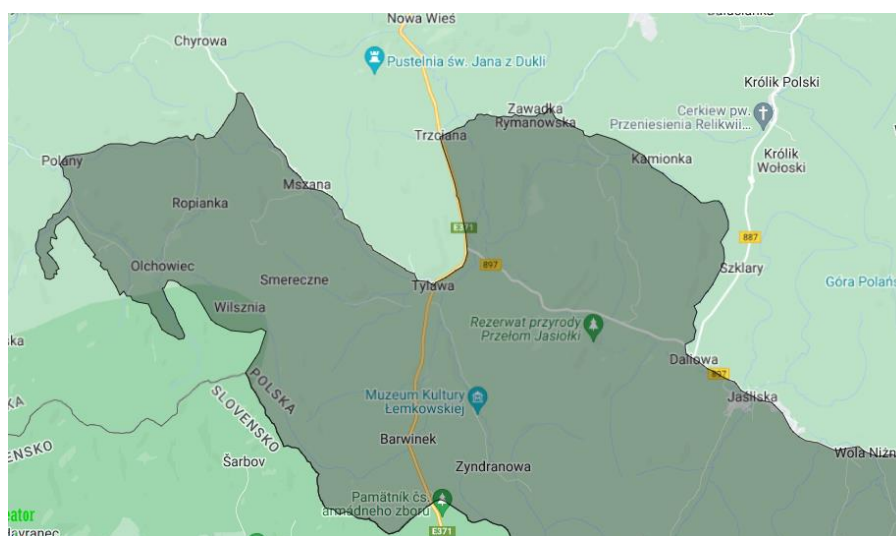
W opracowaniu użyto sformułowań dotyczących miejsc, które wykorzystywane są do rekreacji wodnej (kąpiele, pływanie itp.) są to:

- a. **kąpielisko** — miejsce zidentyfikowane zgodnie z art. 16 pkt 22 ustawy z dnia 20 lipca 2017r. Prawo wodne rozumiane jako wyznaczony przez radę gminy wydzielony i oznakowany

fragment wód powierzchniowych, wykorzystywany przez dużą liczbę osób kąpiących się, pod warunkiem że w stosunku do tego kąpieliska nie wydano stałego zakazu kąpeli; kąpieliskiem nie jest: pływalnia, basen pływacki lub uzdrowski, zamknięty zbiornik wodny podlegający oczyszczaniu lub wykorzystywaniu w celach terapeutycznych, sztuczny, zamknięty zbiornik wodny, oddzielony od wód powierzchniowych i wód podziemnych;

- b. **miejsce o okazjonalnie wykorzystywane do kąpeli** miejsce zidentyfikowane zgodnie z art. 16 pkt 2 ustawy z dnia 20 lipca 2017r. Prawo wodne rozumiane jako rozumie się przez to wykorzystywany do kąpeli wydzielony i oznakowany fragment wód powierzchniowych niebędący kąpieliskiem funkcjonujący przez okres nie dłuższy niż 30 dni w roku kalendarzowym;
- c. **dzikie plaże** – miejsce nie posiadające określenia w definicji ustawowej, są to miejsca wykorzystywane przez mieszkańców do plażowania i kąpeli, bardzo często bez jakiegokolwiek infrastruktury.

Z uwagi na fakt, że część gminy obejmuje Jaśliski Park Krajobrazowy obszar ten, stosownie do art. 4 ust 2 ustawy o bezpieczeństwie osób przebywających na obszarach wodnych nie został w niniejszym opracowaniu poddany analizie zagrożeń, w tym identyfikacji miejsc, w których występuje zagrożenie dla bezpieczeństwa osób wykorzystujących obszar wodny do pływania, kąpania się, uprawiania sportu lub rekreacji.



Obszar Jaśliskiego Parku Krajobrazowego

Na terenie Gminy Dukła nie wyznaczono kąpielisk gdzie przez „kąpielisko” rozumie się wyznaczony przez radę gminy wydzielony i oznakowany fragment wód powierzchniowych, wykorzystywany przez dużą liczbę osób kąpiących się.

W Gminie Dukła nie stwierdzono miejsc okazjonalnie wykorzystywanych do kąpeli, gdzie przez „miejsce okazjonalnie wykorzystywane do kąpeli” rozumie się wykorzystywany do kąpeli wydzielony i oznakowany fragment wód powierzchniowych niebędący kąpieliskiem. Na podstawie obserwacji terenowych nie stwierdzono również „dzikich plaż” w obrębie śródlądowych zbiorników wodnych oraz cieków wodnych. Porośnięte i zakrzaczone brzegi rzek przepływających przez Gminę, brak piaszczystych plaż oraz infrastruktury typu pomosty na terenie Gminy Dukła - nie sprzyjają, a wręcz wykluczają możliwość kąpeli.

5. Cieki na terenie Gminy Dukła

Wody płynące na terenie gminy nie sprzyjają kąpielom. Są to rzeki, potoki i kanały porośnięte gęstą roślinnością, dna są kamieniste, często zamulone i zarośnięte, głębokość wody w rzekach zazwyczaj nie przekracza metra.

4.1 Rzeka Jasiołka, jest prawym dopływem Wisłoki. Ma długość ok. 76 km, Źródła Jasiołki leżą w Beskidzie Niskim, w Jaśliskim Parku Krajobrazowym. Spływa początkowo w kierunku północno-zachodnim. Górny bieg rzeki na długości ok. 5,5 km od źródeł chroniony jest rezerwatem przyrody o nazwie „Źródlika Jasiołki”. W dalszym swoim biegu tworzy piękny przełom pomiędzy górami Ostrą (687 m n.p.m.; na południu), a Piotrusiem (727 m n.p.m.; na północy). Dalej mija wieś Trzcianę, następnie przebija się wąskim przesmykiem pomiędzy masywem Cergowej na wschodzie a Kilanowskiej Góry na zachodzie, gdzie w rejonie Nowej Wsi zmienia kierunek na północny. Po minięciu Dukli, opuszcza tereny Beskidu Niskiego.



Zdjęcie nr 1- Rzeka Jasiołka (widok z mostu w m. Nowa Wieś)



Zdjęcie nr 2 – Rzeka Jasiołka (widok z mostu w m. Cergowa)

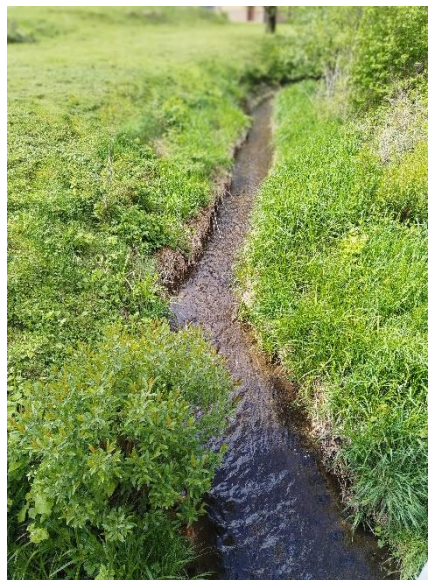


Zdjęcie nr 3- Rzeka Jasiołka (widok z mostu w m. Cergowa)

4.2 Potok Dukielka - jest lewym dopływem Jasiołki. Ma długość około 4 km. Początek bierze na południe od wsi Teodorówka. Uchodzi w Dukli do Jasiołki na wysokości około 323 m n.p.m. Oprócz Dukli i Teodorówki nad potokiem położone jest Nadole.

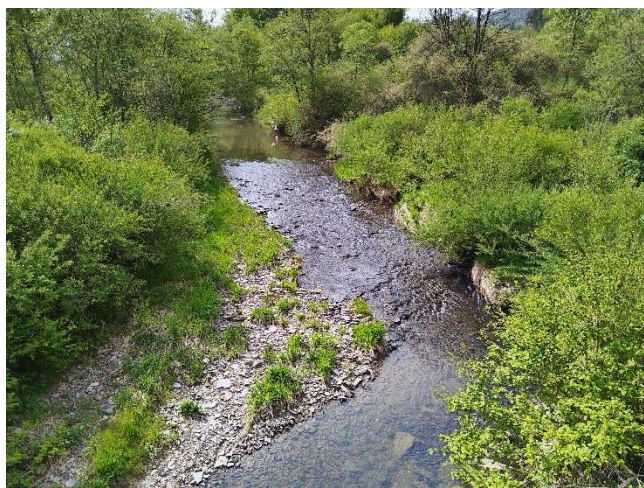


Zdjęcie nr 4- Potok Dukielka (widok z mostu w m. Dukla)



Zdjęcie nr 5- Potok Dukielka (okolice DL w m. Teodorówka)

5.3 Potok Panna - spływa początkowo w kierunku północno-zachodnim przez Zyndranową, poniżej której przyjmuje swój pierwszy duży dopływ (lewobrzeżny) – potok Ostresz spod Przełęczy Dukielskiej. W Tylawie, w której przyjmuje największy dopływ (również lewobrzeżny), potok Mszankę, skręca ku północy. Uchodzi do Jasiołki na wys. ok. 365 m n.p.m., mniej więcej w połowie drogi między Tylawą i Trzcianą.



Zdjęcie nr 6- Potok Panna (widok z mostu w m. Tylawa)



Zdjęcie nr 7- Potok Panna (widok z mostu w m. Zyndranowa)

5.4 Potok Iwełka - prawobrzeżny dopływ Wisłoki o długości 22,1 km. Jego źródła znajdują się na wysokości ok. 600-620 m n.p.m., na południowo-zachodnich stokach Chyrowej. Spływa początkowo ku południowemu zachodowi, lecz zaraz przy pierwszych zabudowaniach wsi Chyrowa skręca ku północy. Przepływa wąską doliną pomiędzy Chyrową na wschodzie a Danią na zachodzie. Przepływa niewielką kotliną, w której położona jest Iwla i omija Głójscę łukiem od wschodu.



Zdjęcie nr 8- Potok Iwełka (widok z mostu w m. Iwla)



Zdjęcie nr 9- Potok Iwełka (widok z mostu na pograniczu m. Iwla i Chyrowa)

5.5 Potok Mszanka – jego źródła znajdują się na wysokości ok. 590 m n.p.m. na północno-wschodnich stokach Kiczery (646 m n.p.m.), ok. 1 km na południowy zachód od siodła przełęczy (510 m n.p.m.) przez którą biegnie droga z Iwli przez Chyrową i Mszanę do Tylawy. Spływa generalnie w kierunku południowo-wschodnim, dość szeroką doliną między pasmem Kramionek (673 m n.p.m.), Czerteża (648 m n.p.m.) i Dziurcza (586 m n.p.m.) po lewej oraz Burej Hory (610 m n.p.m.) i Wapna (599 m n.p.m.) po prawej i przyjmując z obu stron liczne, drobne dopływy. U stóp Dziurcza, już na terenie Tylawy przyjmuje swój największy dopływ – prawobrzeżny Wadernik, po czym na terenie tejże wsi, na wysokości ok. 386 m n.p.m., uchodzi do Panny. W dolinie Mszanki leży wieś Mszana. Doliną na całej długości biegnie wspomniana wyżej droga z Iwli do Tylawy.



Zdjęcie nr 10 - Potok Mszanka (widok w m. Mszana)



Zdjęcie nr 11 - Potok Mszanka (widok w m. Mszana)

Wniosek: Rzeki, potoki i cieki płynące na terenie Gminy Dukla nie nadają się do kąpieli.

Miejsca te nie wymagają szczególnego nadzorowania i oznakowania.

6. Zagrożenie dla osób przebywających na obszarach wodnych na terenie Gminy Dukla.

Czynnikami wpływającymi na ilość osób korzystających z walorów rekreacyjnych i turystycznych wód Gminy Dukla są pogodna aura i okresy wakacyjno — wypoczynkowe. Mimo, że na terenie Gminy Dukla nie stwierdzono występowania „dzikich” kąpielisk, należy liczyć się z zagrożeniami jakie niesie za sobą wejście do wody.

Szczególnie groźne sytuacje to: niedostateczne umiejętności pływania, pływanie pod wpływem alkoholu, wstrząs termiczny, nadmierne oziębienie organizmu, wchodzenie do wody przy schorzeniach, skurcze, skakanie do nieznannej wody, przecenianie swoich sił i umiejętności, miejsca

zarośnięte przez roślinność wodną, kąpiel w miejscach niewyznaczonych, w przypadku dzieci - brak nadzoru rodziców.

Zagrożenia dla osób kąpiących wynikają z:

- braku lub słabej umiejętności pływania, niewłaściwej oceny tych umiejętności bądź złego stanu zdrowia,
- odbywanie długich kąpeli w wodzie o zbyt niskiej temperaturze,
- odbywanie kąpeli podczas niesprzyjających warunków atmosferycznych np. burza, mgła porywisty wiatr,
- pływanie na czczo lub bezpośrednio po spożyciu posiłku,
- pływanie po zapadnięciu zmroku oraz w nocy,
- korzystania z miejsc nie przystosowanych do kąpeli- wpływania w strefy porośnięte roślinnością wodną lub w miejsca bagniste, wykonywania skoków do wody bez znajomości głębokości i występowania obiektów zanurzonych,
- odbywania kąpeli w stanie pod wpływem alkoholu lub środków odurzających.

7. Telefony alarmowe

W razie zagrożenia bezpieczeństwa, zdrowia lub życia osób wykorzystujących obszar wodny do pływania, kąpania się, uprawniania sportu lub rekreacji na terenie Gminy Dukła należy powiadomić:

- **Numer alarmowy 112**

- Komenda Miejska Policji w Krośnie
ul. Lwowska 28, 38-400 Krosno

- Komisariat Policji w Dukli
ul. Kopernika 4, 38-450 Dukła

Telefon: 47 828 30 20

- Komenda Miejska Państwowej Straży Pożarnej w Krośnie
ul. Niepodległości 6, 38-400 Krosno,

Telefon: 13 436 63 08

- Powiatowa Stacja Sanitarno-Epidemiologiczna w Krośnie
ul. Stefana Kisielewskiego 12, 38-400 Krosno

Telefon: 13 432 19 42

8. Podsumowanie

Na podstawie przeprowadzonej analizy zagrożeń dla osób przebywających na obszarach wodnych, w tym identyfikacji miejsc, w których występuje zagrożenie dla bezpieczeństwa osób wykorzystujących obszar wodny do pływania, kąpania się, uprawiania sportu lub rekreacji uznano, że na terenie Gminy Dukla nie występują kąpieliska.

Z uwagi na specyfikę sieci hydrograficznej Gminy Dukla nie stwierdzono miejsc okazjonalnie wykorzystywanych do kąpieli i „dzikich plaż” wymagających oznakowania i nadzorowania. Wymienione w przedmiotowym dokumencie cieki wodne należy obserwować i w przypadku wykorzystywania tych miejsc przez mieszkańców i turystów do kąpieli należy miejsca te uwzględnić jako „dzikie plaże” i oznakować zgodnie z rozporządzeniem.

Przedmiotowa analiza ma na celu uświadomienie osobom wykorzystującym obszar wodny do pływania, kąpania się, uprawiania sportu lub rekreacji o panujących zagrożeniach w obrębie obszarów wodnych oraz o obowiązku przestrzegania znaków. Przestrzeganie przez turystów i mieszkańców obowiązków zakazu może ocalić przed nieszczęśliwymi wypadkami.

**Kąpiel w miejscach niestrzeżonych, niedozwolonych i nieoznakowanych
może mieć tragiczne skutki.**