

Projekt

z dnia 12 grudnia 2013 r.

Zatwierdzony przez

**UCHWAŁA NR
RADY MIEJSKIEJ W DUKLI**

z dnia 2013 r.

w sprawie zmiany miejscowego planu zagospodarowania przestrzennego miejscowości Nadole, Teodorówka

Na podstawie art. 20 ust. 1 i art. 27 ustawy z dnia 27 marca 2003 r. o planowaniu i zagospodarowaniu przestrzennym (Dz. U. z 2012 r., poz. 647 z późniejszymi zmianami) oraz art. 18 ust. 2 pkt 5 ustawy z dnia 8 marca 1990 r. o samorządzie gminnym (Dz. U. z 2013 r., poz. 594 z późniejszymi zmianami), Rada Miejska w Dukli po stwierdzeniu braku naruszenia ustaleń Studium Uwarunkowań i Kierunków Zagospodarowania Przestrzennego Gminy Dukla uchwalonego uchwałą Nr XVIII/185/2000 Rady Miejskiej w Dukli z dnia 20 listopada 2000 roku, zmienionego uchwałą Nr XXXI/191/13 Rady Miejskiej w Dukli z dnia 26 marca 2013 roku, uchwała, co następuje:

§ 1. Uchwała zmianę miejscowego planu zagospodarowania przestrzennego miejscowości Nadole, Teodorówka obejmującą obszar pod zagospodarowanie złoża ropno-gazowego „Draganowa-Dukla”.

§ 2. W uchwale Nr XXX/195/05 Rady Miejskiej w Dukli z dnia 11 marca 2005 roku w sprawie uchwalenia miejscowych planów zagospodarowania przestrzennego gminy Dukla (Dz. Urz. Województwa Podkarpackiego Nr 56, poz. 732, z 2006 r. Nr 97, poz. 1392, z 2007 r. Nr 63, poz. 1584, z 2008 r. Nr 6, poz. 114, z 2013 r., poz. 4147) wprowadza następujące zmiany:

1) w § 2 ust. 1 pkt 4 w literze „mm” średnik zastępuje się przecinkiem oraz: dodaje się litery „nn” i „oo” o następującym brzmieniu:

a) „nn)**PG.RG** – Tereny eksploatacji górniczej - poszukiwanie i eksploatacja ropy naftowej i gazu ziemnego,”

b) „oo)**G.RG** – Tereny infrastruktury technicznej - transport gazu ziemnego pozyskanego w wyniku eksploatacji górniczej;”;

2) w § 5 ust. 1 otrzymuje brzmienie:

„1. We wszystkich terenach wymienionych w § 2, ust. 1, pkt. 4, w których dopuszcza się lokalizację zabudowy, za wyjątkiem terenów oznaczonych na rysunkach planów symbolami 16.1PG.RG, od 16.1G.RG do 16.3G.RG oraz 19.1K, zabudowa lokalizowana może być w granicy działki na warunkach określonych w przepisach szczególnych.”;

3) w § 5 ust. 2 otrzymuje brzmienie:

„2. We wszystkich terenach wymienionych w § 2, ust. 1, pkt. 4, za wyjątkiem terenów oznaczonych na rysunkach planów symbolami od 11.1ZL do 11.2ZL, 16.1PG.RG, od 16.1G.RG do 16.3G.RG, 16.1KDL, od 16.1ZL do 16.2ZL 19.1K, 19.1KDZ oraz 19.1ZL, dopuszcza się utrzymanie istniejącej zabudowy i urządzeń z możliwością ich przebudowy i rozbudowy oraz zmiany sposobu użytkowania pod warunkiem, że wszelkie działania inwestycyjne będą zmierzać do uzyskania zgodności z ustaleniami planów dla tych terenów w zakresie przeznaczenia oraz warunków zabudowy i zagospodarowania.”;

4) w § 5 ust. 3 otrzymuje brzmienie:

„3. We wszystkich terenach wymienionych w § 2, ust. 1, pkt. 4, za wyjątkiem terenów oznaczonych na rysunkach planów symbolami od 11.1ZL do 11.2ZL, 16.1KDL, od 16.1ZL do 16.2ZL, 19.1KDZ oraz 19.1ZL, dopuszcza się lokalizowanie nie wyznaczonych na rysunku planów obiektów, urządzeń i sieci infrastruktury technicznej, niezbędnych dla obsługi w zakresie:

1) zaopatrzenia w wodę;

2) odprowadzania i oczyszczania ścieków;

3) zaopatrzenia w energię elektryczną, gaz sieciowy i ciepło;

4) telekomunikacji; pod warunkiem, że ich lokalizacja nie pozostaje w sprzeczności z pozostałymi ustaleniami planów.”;

5) w § 5 ust. 7 otrzymuje brzmienie:

„7. W granicach terenów oznaczonych na rysunkach planów symbolami 16.1PG.RG, od 16.1G.RG do 16.3G.RG oraz 19.1K zabudowa może być lokalizowana przy granicy sąsiedniej działki budowlanej lub w odległości 1,5 m od granicy sąsiedniej działki budowlanej, za wyjątkiem przypadków określonych w § 6, pkt 2 i 7, przy czym dopuszcza się zmniejszenie wymienionej w § 6, pkt 2 odległości linii zabudowy do 5 m w przypadku rowów, kanałów i młynówek.”;

6) w § 5 ust. 8 otrzymuje brzmienie:

„8. W terenach oznaczonych na rysunkach planów symbolami 16.1PG.RG, od 16.1G.RG do 16.3G.RG, 16.1KDL z zastrzeżeniem § 66a, ust 3, 19.1K oraz 19.1KDZ z zastrzeżeniem § 66a, ust 3, dopuszcza się lokalizowanie nie wyznaczonych na rysunkach planów urządzeń i sieci infrastruktury technicznej, niezbędnych dla obsługi w zakresie:

1) zaopatrzenia w wodę;

2) odprowadzania i oczyszczania ścieków;

3) zaopatrzenia w energię elektryczną, gaz sieciowy i ciepło;

4) telekomunikacji; pod warunkiem, że ich lokalizacja nie pozostaje w sprzeczności z pozostałymi ustaleniami planów.”;

7) w § 7 ust. 2 pkt 2 w literze „l” kropkę zastępuje się przecinkiem oraz dodaje się literę „m” o następującym brzmieniu:

„m) 16.1PG.RG – 1000 m²”.”;

8) § 8 otrzymuje brzmienie:

„Jako podstawowy parametr wykorzystania terenów, za wyjątkiem terenów oznaczonych na rysunkach planów symbolami 16.1PG.RG oraz 19.1K, przyjmuje się wskaźnik intensywności zabudowy w postaci dopuszczalnej powierzchni terenów zainwestowanych w obrębie części działki położonej w terenach budowlanych, określony dla każdego terenu indywidualnie.”;

9) w § 22a ust. 1 otrzymuje brzmienie:

„1. Wyznacza się **strefę ochronną od istniejących i zlikwidowanych urządzeń służących wydobyciu ropy naftowej i gazu ziemnego** obejmującą:

1) obszar o promieniu 50 m od odwiertów czynnych;

2) obszar o promieniu 5 m od odwiertów nieczynnych.”;

10) w § 22a ust. 2 otrzymuje brzmienie:

„2. W terenach oznaczonych na rysunkach planów symbolami 16.1PG.RG oraz 19.1K, położonych w **strefie ochronnej od zlikwidowanych urządzeń służących wydobyciu ropy naftowej i gazu ziemnego**, obowiązuje zakaz lokalizowania obiektów i urządzeń innych niż związanych z eksploatacją górnictw.”;

11) w § 35 ust. 10 otrzymuje brzmienie:

„10. Ustala się następujące zasady obsługi komunikacyjnej terenów:

1) 19.1K, który będzie obsługiwany poprzez istniejące lub nowe zjazdy z dróg zbiorczych oznaczonych symbolem KDZ 1/2;

2) 16.1PG.RG, który będzie obsługiwany poprzez istniejące lub nowe zjazdy z drogi lokalnej oznaczonej symbolem 16.1KDL.”;

12) po § 58 dodaje się „§ 58a” o następującym brzmieniu:

„§ 58a. 1. Ustala się przeznaczenie terenu oznaczonego na rysunkach planu symbolem **16.1PG.RG – teren eksploatacji górniczej – poszukiwanie i eksploatacja ropy naftowej i gazu ziemnego** :

1) przeznaczenie podstawowe:

- a) obiekty, urządzenia i sieci służące poszukiwaniu ropy naftowej i gazu ziemnego,
- b) obiekty, urządzenia i sieci służące eksploatacji górniczej ropy naftowej i gazu ziemnego,
- c) obiekty, urządzenia i sieci służące składowaniu, magazynowaniu i transportowi ropy naftowej i gazu ziemnego pozyskanym w wyniku eksploatacji górniczej;

2) przeznaczenie dopuszczalne:

- a) budynki usługowe, gospodarcze i garaże związane z przeznaczeniem podstawowym,
- b) obiekty infrastruktury technicznej inne niż wymienione w ust 1, pkt 1, lit. a-c,
- c) drogi wewnętrzne, place manewrowe, parkingi,
- d) zieleń urządzona,
- e) wody powierzchniowe i urządzenia wodne.

2. Ustala się następujące zasady zagospodarowania terenu 16.1PG.RG:

- 1) maksymalna intensywność zabudowy nie większa niż 0,5;
- 2) minimalna intensywność zabudowy nie mniejsza niż 0,1;
- 3) maksymalna powierzchnia zabudowy nie większa niż 50 % powierzchni działki;
- 4) minimalny udział powierzchni biologicznie czynnej nie mniejszy niż 10 % powierzchni działki;
- 5) minimalna liczba miejsc parkingowych zgodnie z § 35, ust 9, pkt 2 realizowana w granicach terenu oznaczonego symbolem 16.1PG.RG;
- 6) uciążliwość będąca wynikiem poszukiwania, eksploatacji bądź składowania lub magazynowania ropy naftowej i gazu ziemnego pozyskanej w wyniku eksploatacji górniczej, czy też będąca wynikiem działalności usługowej nie może wykraczać poza granice terenu oznaczonego symbolem 16.1PG.RG;
- 7) dopuszcza się remonty, rozbudowę, przebudowę i nadbudowę oraz zmianę sposobu użytkowania istniejącej zabudowy i urządzeń na warunkach określonych w ust. 1, 2 i 3.

3. W terenie 16.1PG.RG ustala się następujące zasady kształtowania zabudowy:

- 1) budynki mogą być realizowane jako jedno- lub wielofunkcyjne;
- 2) wysokość budynków usługowych, gospodarczych i garaży oraz obiektów infrastruktury technicznej wymienionych w ust 1, pkt 2, lit. b, nie większa niż 10,0 m;
- 3) dachy nowych oraz nadbudowywanych, przebudowywanych i rozbudowywanych budynków usługowych, gospodarczych i garaży należy wznosić jako dwuspadowe, o jednakowym kącie nachylenia połaci 25° - 50° z dopuszczeniem dachów wielospadowych; w przypadku budynków gospodarczych i garaży oraz obiektów infrastruktury technicznej wymienionych w ust 1, pkt 2, lit. b dopuszcza się stosowanie innych rozwiązań w tym dachów płaskich;
- 4) w przypadku dobudowy budynku do budynku istniejącego dopuszcza się stosowanie dachów pulpitowych o spadku mniejszym od spadku dachu głównego;
- 5) kolorystyka dachów powinna być utrzymana w odcieniach kolorów czerwonego, brązowego, zielonego, grafitowego lub szarego; dopuszcza się stosowanie innej kolorystyki w przypadku budynków gospodarczych i garaży oraz obiektów infrastruktury technicznej wymienionych w ust 1, pkt 2, lit. b;
- 6) warunki określone w pkt 2-3 i w pkt 5 nie dotyczą obiektów służących poszukiwaniu, eksploatacji oraz składowaniu, magazynowaniu i transportowi ropy naftowej i gazu ziemnego pozyskanego w wyniku eksploatacji górniczej.

4. Ustalenia zawarte w ust 3, pkt 2-3 i ust. 3, pkt 5 nie dotyczą obiektów infrastruktury technicznej z zakresu łączności publicznej.

5. Dla terenu 16.1PG.RG ustala się następujące zasady obsługi w zakresie infrastruktury technicznej:

- 1) zaopatrzenie w wodę:
 - a) zgodnie z zasadami zawartymi w § 36,
 - b) w oparciu o sieci wodociągowe o średnicach od \varnothing 25 mm do \varnothing 110 mm,
 - c) dopuszcza się zaopatrzenie w wodę z indywidualnego ujęcia wody zlokalizowanego na terenie oznaczonym symbolem 16.1PG.RG;
- 2) odprowadzenie i oczyszczanie ścieków:
 - a) zgodnie z zasadami zawartymi w § 37,
 - b) w oparciu o sieci kanalizacji sanitarnej o średnicach od \varnothing 50 mm do \varnothing 150 mm,
 - c) dopuszcza się odprowadzanie ścieków do szczelnych zbiorników z wywozem do punktów zlewnych przy oczyszczalniach ścieków;
- 3) zaopatrzenie w gaz:
 - a) zgodnie z zasadami zawartymi w § 38,
 - b) w oparciu o sieci gazowe o średnicach od \varnothing 36 mm do \varnothing 150 mm;
- 4) zaopatrzenie w energię elektryczną:
 - a) zgodnie z zasadami zawartymi w § 39,
 - b) w oparciu o napowietrzne lub kablowe linie elektroenergetyczne średniego napięcia zasilane z istniejącej sieci elektroenergetycznej średniego napięcia,
 - c) w oparciu o napowietrzne lub kablowe linie elektroenergetyczne niskiego napięcia zasilane z istniejących lub nowych stacji transformatorowych SN/nN,
- 5) zaopatrzenie w ciepło zgodnie z zasadami zawartymi w § 40;
- 6) telekomunikacja zgodnie z zasadami zawartymi w § 41;
- 7) gospodarka odpadami zgodnie z zasadami zawartymi w § 42.”;

13) po § 63 dodaje się „§ 63a” o następującym brzmieniu:

„§ 63a. 1. Ustala się przeznaczenie terenów oznaczonych na rysunku planu symbolami od **16.1G.RG** do **16.3G.RG** – **tereny infrastruktury technicznej – transport gazu pozyskanego w wyniku eksploatacji górniczej** :

- 1) przeznaczenie podstawowe:
 - a) stacje redukcyjno-pomiarowe,
 - b) urządzenia i sieci związane z transportem gazu pozyskanego w wyniku eksploatacji górniczej;
- 2) przeznaczenie dopuszczalne:
 - a) zieleń urządzona i zadrzewienia,
 - b) wody powierzchniowe i urządzenia wodne.

2. Ustala się następujące zasady zagospodarowania terenów od 16.1G.RG do 16.3G.RG:

- 1) pozostawienie powierzchni biologicznie czynnej na minimum 80 % powierzchni działki;
- 2) uciążliwość będąca wynikiem działalności związanej z transportem gazu pozyskanego w wyniku eksploatacji górniczej, nie może wykraczać poza granice terenów oznaczonych symbolami od 16.1G.RG do 16.3G.RG.”;

14) w § 66a, ust. 1 otrzymuje brzmienie:

„1. Ustala się przeznaczenie terenów, oznaczonych na rysunkach planów symbolami **19.1KDZ**, **16.1KDL** – **tereny dróg publicznych** :

- 1) przeznaczenie podstawowe:
 - a) KDZ – drogi klasy zbiorczej,

b) KDL – drogi klasy lokalnej;

2) przeznaczenie dopuszczalne:

- a) urządzenia obsługi komunikacji drogowej stosownie do klasy drogi,
- b) chodniki i ciągi piesze,
- c) ciągi rowerowe,
- d) parkingi i miejsca postojowe,
- e) zatoki autobusowe i urządzone przystanki dla pasażerów,
- f) obiekty i urządzenia służące izolacji od uciążliwości komunikacyjnej.”;

15) w § 66a ust. 2 otrzymuje brzmienie:

„2. Ustala się jako obowiązujące szerokości terenów w liniach rozgraniczających dla dróg publicznych:

- a) klasy zbiorczej – 20 m,
- b) klasy lokalnej – 12 m.”;

16) w § 66a ust. 3 otrzymuje brzmienie:

„3. W granicach terenów 19.1KDZ oraz 16.1KDL urządzenia i sieci infrastruktury technicznej mogą być lokalizowane pod warunkiem, że nie naruszają one warunków technicznych drogi.”;

17) w § 71a ust. 1 otrzymuje brzmienie:

„1. Ustala się przeznaczenie terenów oznaczonych na rysunkach planów symbolami od **11.1ZL** do **11.2ZL**, od **16.1ZL** do **16.2ZL**, **19.1ZL** – **tereny leśne** :

- 1) przeznaczenie podstawowe – lasy;
- 2) przeznaczenie dopuszczalne – obiekty i urządzenia obsługi gospodarki leśnej.”;

18) w § 71a ust. 2 otrzymuje brzmienie:

„2. Ustala się następujące zasady zagospodarowania i kształtowania zabudowy w terenach od 11.1ZL do 11.2ZL, od 16.1ZL do 16.2ZL oraz 19.1ZL:

- 1) dopuszcza się remonty, rozbudowę, przebudowę i nadbudowę istniejących obiektów gospodarki leśnej na zasadach określonych w pkt 2-4;
- 2) wysokość obiektów gospodarki leśnej nie większa niż 10,0 m;
- 3) dachy nowych oraz nadbudowywanych, przebudowywanych i rozbudowywanych obiektów gospodarki leśnej należy wznosić jako dwuspadowe, o jednakowym kącie nachylenia połaci 25° – 45° z dopuszczeniem dachów wielospadowych;
- 4) kolorystyka dachów powinna być utrzymana w odcieniach kolorów czerwonego, brązowego, zielonego, grafitowego lub szarego.”;

19) w § 78 ust. 2 pkt 2 otrzymuje brzmienie:

„2) dla terenów oznaczonych symbolami od 11.1ZL do 11.2ZL, od 16.1ZL do 16.2ZL, 19.1KDZ oraz 19.1ZL – 2 % wzrostu wartości nieruchomości;”;

20) w § 78 ust. 2, po pkt 2 dodaje się punkty „3”, „4”, i „5” o następującym brzmieniu:

- a) „3) dla terenu oznaczonego symbolem 16.1PG.RG – 15 % wzrostu wartości nieruchomości;”;
- b) „4) dla terenów oznaczonych symbolami od 16.1G.RG do 16.3G.RG – 10 % wzrostu wartości nieruchomości;”;
- c) „5) dla terenu oznaczonego symbolem 16.1KDL – 1 % wzrostu wartości nieruchomości.”.

§ 3. 1. Integralną częścią niniejszej uchwały jest załącznik graficzny, rysunek zmiany planu „Przeznaczenie i zasady zagospodarowania terenu” w skali 1:2000, stanowiący załącznik Nr 1 do niniejszej uchwały, składający się z dwóch ponumerowanych arkuszy.

2. Załącznikiem nr 2 do niniejszej uchwały jest – „Rozstrzygnięcie o sposobie realizacji inwestycji z zakresu infrastruktury technicznej, należących do zadań własnych gminy oraz zasady ich finansowania”.

§ 4. Wykonanie uchwały powierza Burmistrzowi Dukli.

§ 5. Uchwała wchodzi w życie po upływie 14 dni od dnia jej ogłoszenia w Dzienniku Urzędowym Województwa Podkarpackiego.

Przewodniczący Rady

Andrzej Dzedzic

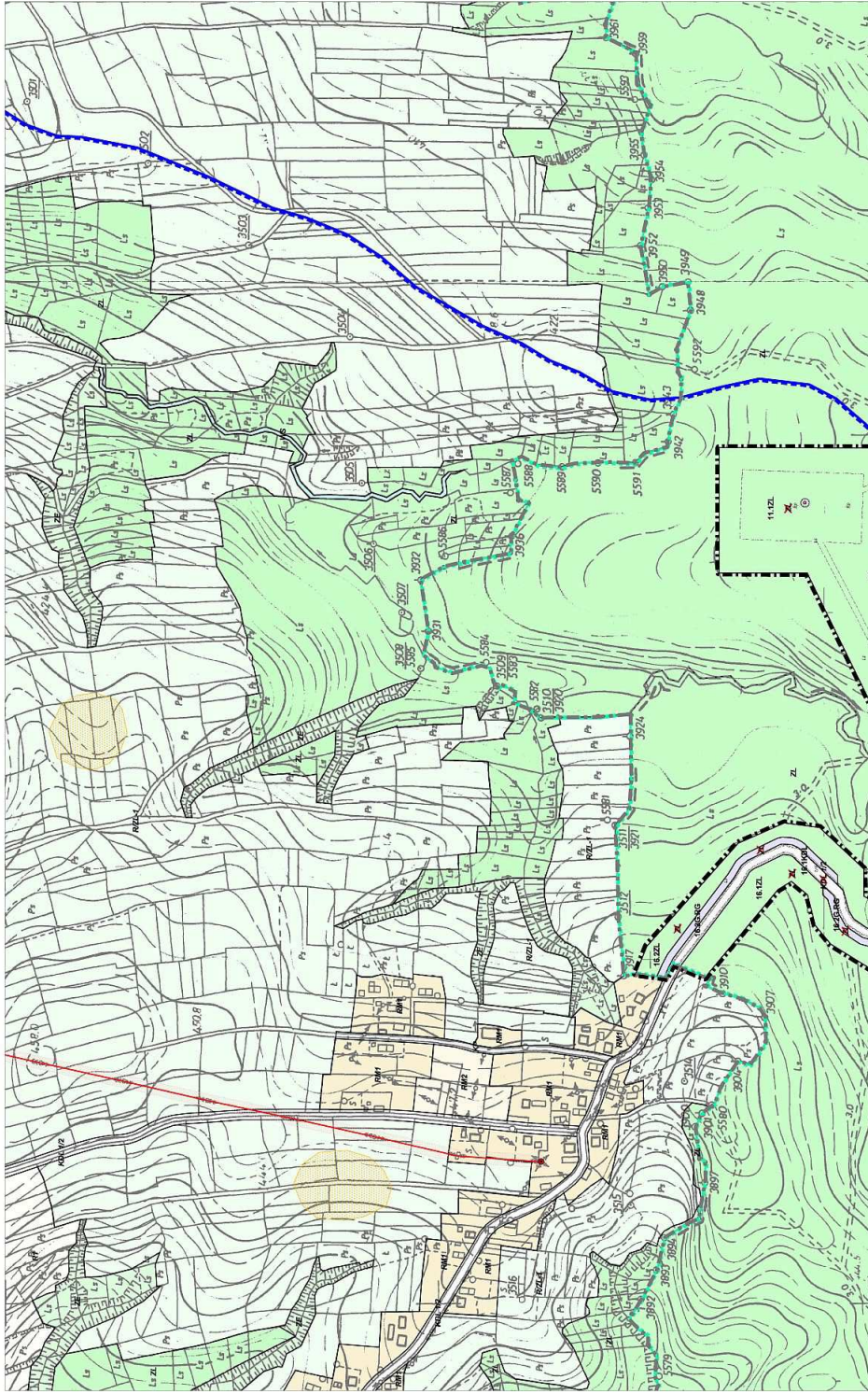
ARKUSZ NR 1

USTALENIA ZMIANY MIEJSCOWEGO PLANU ZAGOSPODAROWANIA PRZESTRZENNEGO

ZMIANA MIEJSCOWEGO PLANU ZAGOSPODAROWANIA PRZESTRZENNEGO MIEJSCOWOŚCI NADOLE TEODORÓWKA (ZAGOSPODAROWANIE ZŁOŻA ROPNO-GAZOWEGO "DRAGANÓWA-DUKLA")
 PRZEZNACZENIE I ZASADY ZAGOSPODAROWANIA TERENU

ZALĄCZNIK NR 1 DO UCHWAŁY NR RADY MIEJSKIEJ W DUKLI Z DNIA

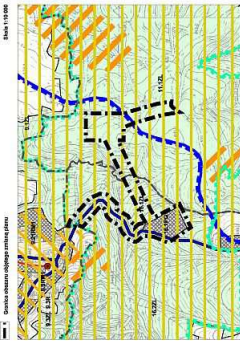
SKALA 1:2000



185.113.15	185.114.16
ARKUSZ NR 185.113.20	
185.113.19	185.113.25

MIEJSCOWY PLAN ZAGOSPODAROWANIA PRZESTRZENNEGO
 MIEJSCOWOŚCI NADOLE TEODORÓWKA
 MIEJSCOWOŚCI ŁĘKI DUKIELSKIE WIETRZNO
 ZALĄCZNIK NR 4 I NR 5 DO UCHWAŁY NR XXXI/195/05
 RADY MIEJSKIEJ W DUKLI Z DNIA 11 MARCA 2005
 SKALA 1 : 2000

Wykres 10 - plan sytuacyjny



Wykres 10 - plan sytuacyjny
 1 - Teren przeznaczony do zabudowy mieszkaniowej (plan sytuacyjny)
 2 - Teren przeznaczony do zabudowy usługowej (plan sytuacyjny)
 3 - Teren przeznaczony do zabudowy przemysłowej (plan sytuacyjny)
 4 - Teren przeznaczony do zabudowy rekreacyjnej (plan sytuacyjny)
 5 - Teren przeznaczony do zabudowy sportowej (plan sytuacyjny)
 6 - Teren przeznaczony do zabudowy kulturalnej (plan sytuacyjny)
 7 - Teren przeznaczony do zabudowy społecznej (plan sytuacyjny)
 8 - Teren przeznaczony do zabudowy publicznej (plan sytuacyjny)
 9 - Teren przeznaczony do zabudowy administracyjnej (plan sytuacyjny)
 10 - Teren przeznaczony do zabudowy biurowej (plan sytuacyjny)
 11 - Teren przeznaczony do zabudowy mieszanej (plan sytuacyjny)
 12 - Teren przeznaczony do zabudowy mieszanej (plan sytuacyjny)
 13 - Teren przeznaczony do zabudowy mieszanej (plan sytuacyjny)
 14 - Teren przeznaczony do zabudowy mieszanej (plan sytuacyjny)
 15 - Teren przeznaczony do zabudowy mieszanej (plan sytuacyjny)
 16 - Teren przeznaczony do zabudowy mieszanej (plan sytuacyjny)
 17 - Teren przeznaczony do zabudowy mieszanej (plan sytuacyjny)
 18 - Teren przeznaczony do zabudowy mieszanej (plan sytuacyjny)
 19 - Teren przeznaczony do zabudowy mieszanej (plan sytuacyjny)
 20 - Teren przeznaczony do zabudowy mieszanej (plan sytuacyjny)

Official stamps and signatures, including a red circular stamp and a rectangular stamp with text.

Załącznik Nr 2 do Uchwały Nr

Rady Miejskiej w Dukli

z dnia.....2013 r.

Rozstrzygnięcie o sposobie realizacji inwestycji z zakresu infrastruktury technicznej, należących do zadań własnych gminy oraz zasady ich finansowania

Na podstawie art. 20 ustawy z dnia 27 marca 2003 roku o planowaniu i zagospodarowaniu przestrzennym (Dz. U. z 2012 r., poz. 647 z późniejszymi zmianami) rozstrzyga się o sposobie realizacji zapisanych w zmianie miejscowego planu zagospodarowania przestrzennego Nadole, Teodorówka inwestycji z zakresu infrastruktury technicznej, przyjmując zasady ich finansowania zgodnie z przepisami o finansach publicznych.

Środki na realizację inwestycji z zakresu infrastruktury technicznej, należących do zadań własnych Gminy, będą pochodzić z Budżetu Gminy oraz będą pozyskiwane w ramach funduszy strukturalnych i funduszu spójności. Starania o pozyskanie środków z funduszy strukturalnych, z funduszu spójności oraz w miarę możliwości z innych źródeł będą prowadzone samodzielnie przez Gminę.

Realizacja inwestycji z zakresu infrastruktury technicznej prowadzona będzie we współdziałaniu z innymi podmiotami publicznymi i prywatnymi działającymi i inwestującymi na terenie Gminy, tak aby optymalizować wydatki publiczne, np. poprzez budowę infrastruktury technicznej w trakcie budowy lub przebudowy dróg, bądź innych inwestycji realizowanych na terenie Gminy.

Jako główne zasady kolejności realizacji infrastruktury technicznej, należącej do zadań własnych gminy, przyjmuje się uwzględnienie interesu publicznego oraz rachunku ekonomicznego liczonego wielkością poniesionych nakładów na 1 mieszkańca, który będzie korzystał z realizowanej infrastruktury.

Przewodniczący Rady Miejskiej w Dukli