

**UCHWAŁA NR XLIV/293/14
RADY MIEJSKIEJ W DUKLI**

z dnia 23 stycznia 2014 r.

w sprawie zatwierdzenia Planu odnowy miejscowości Jasionka

Na podstawie art. 18 ust. 2 pkt 6 ustawy z dnia 8 marca 1990 r. o samorządzie gminnym (Dz.U. z 2013 r., poz. 594 z późniejszymi zmianami) oraz § 10 ust.2 pkt 2 lit. b rozporządzenia Ministra Rolnictwa i Rozwoju Wsi z dnia 14 lutego 2008 r. w sprawie szczegółowych warunków i trybu przyznawania pomocy finansowej w ramach działania „Odnowa i rozwój wsi” objętego Programem Rozwoju Obszarów Wiejskich na lata 2007-2013 (Dz.U. z 2013 r., poz. 501), Rada Miejska w Dukli uchwała, co następuje:

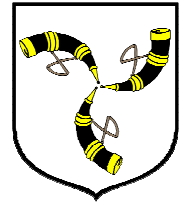
§ 1. Zatwierdza „ Plan odnowy miejscowości Jasionka” przyjęty 11 stycznia 2014 r. przez Zebranie Wiejskie Mieszkańców Jasionki, stanowiący załącznik do uchwały.

§ 2. Wykonanie uchwały powierza Burmistrzowi Dukli.

§ 3. Uchwała wchodzi w życie z dniem podjęcia.

Przewodniczący Rady

Andrzej Dzedzic



PLAN ODNOWY MIEJSCOWOŚCI JASIONKA NA LATA 2014-2020



fot. Piotr Miśkowiec

Jasionka, styczeń 2014

SPIS TREŚCI

1. WSTĘP.....	3
2. WPROWADZENIE	5
3. CHARAKTERYSTYKA MIEJSCOWOŚCI JASIONKA	5
3.1 Położenie Administracyjno-Geograficzne	5
3.2 Powierzchnia Jasionki.....	7
3.3 Demografia	8
3.4 Historia	9
3.5 Przestrzenna struktura miejscowości Jasionka	10
4.1 Zasoby przyrodnicze	11
4.2 Dziedzictwo kulturowe i religijne	12
4.3 Obiekty i tereny	13
4.4 Infrastruktura społeczna	13
4.5 Infrastruktura techniczna	14
4.5.1 Infrastruktura drogowa	14
4.5.2 Kanalizacja i gospodarka wodno - ściekowa.....	15
4.5.3 Wodociągi.....	15
4.5.4 Gazyfikacja miejscowości	16
4.5.5 Energetyka.....	16
4.6 Gospodarka i rolnictwo	16
4.7 Pozostałe zasoby miejscowości Jasionka.....	18
5. OCENA MOCNYCH I SŁABYCH STRON MIEJSCOWOŚCI JASIONKA.....	20
6. PLAN DZIAŁAŃ	22
7. WDROŻENIE I MONITOROWANIE PLANU.....	25
8. PODSUMOWANIE	25

1. WSTĘP

Obszary wiejskie pełnią wiele funkcji o zasadniczym znaczeniu dla zrównoważonego rozwoju kraju zarówno w sferze produkcji rolniczej, jak i pozarolniczej, konsumpcji, a także dostarczania dóbr publicznych. Obszary wiejskie są miejscem życia, pracy i wypoczynku polskiego społeczeństwa. Jednocześnie na obszarach tych znajduje się zdecydowana większość form ochrony przyrody oraz prowadzone są różne rodzaje aktywności gospodarczej, z których najbardziej powszechne i charakterystyczne jest rolnictwo. Analiza zmian społecznych, jakie zachodzą w jakości życia na polskiej wsi, zawarta w diagnozie *Strategii zrównoważonego rozwoju wsi, rolnictwa i rybactwa* jest zbieżna z wnioskami zawartymi w *Długookresowej Strategii Rozwoju Kraju – Polska 2030 Trzecia fala nowoczesności*. Transformacje zachodzące na wsi mają często bardziej dynamiczny charakter oraz nasilenie niż w mieście, dotyczy to np. zmian w strukturze wykształcenia. Jednocześnie obserwuje się wciąż duże dysproporcje w jakości życia - a więc w dostępie do infrastruktury i usług publicznych oraz jej jakości, w dostępności transportowej i energetycznej - na wsi i w mieście oraz wewnętrzne zróżnicowanie w tym zakresie na wsi. Ocena rozwoju obszarów wiejskich wskazuje na konieczność podniesienia ich poziomu cywilizacyjnego, wzmocnienia potencjału rozwojowego ośrodków lokalnych, rozwoju usług publicznych, pełnego wykorzystania sieci teleinformatycznych, poprawy jakości placówek edukacji, rewitalizacji miast i miasteczek oraz rozwoju wszystkich form innowacyjności, w tym m.in. poprawy jakości kapitału ludzkiego i społecznego – poczynając od wczesnej edukacji przedszkolnej, przez rozwój działalności badawczo-wdrożeniowej, transferu wiedzy i na wdrożeniu rozwiązań innowacyjnych kończąc. Wszystkie te aspekty będą odgrywały kluczową rolę w poprawie mobilności zarówno zawodowej, jak i przestrzennej oraz dywersyfikacji źródeł zatrudnienia. Rozwój gospodarczy obszarów wiejskich zależy od zasobów i efektywności wykorzystania: kapitału ludzkiego, społecznego, ziemi i surowców odnawialnych i nieodnawialnych, a także postępu technologicznego oraz inwestycji. Proces ten obejmuje głębokie zmiany w sektorze rolno-spożywczym oraz rozwoju pozarolniczej działalności gospodarczej. Diagnoza wskazuje, iż wkład sektora rolno-spożywczego i obszarów wiejskich w zrównoważony rozwój kraju wymaga zapewnienia bezpieczeństwa żywnościowego kraju, zwiększenia konkurencyjności sektora rolno-spożywczego oraz tworzenia i rozwijania nowych czynników rozwoju gospodarczego obszarów wiejskich - w szczególności pozarolniczych miejsc pracy - również z wykorzystaniem elastycznych form pracy oraz mobilności zawodowej i przestrzennej, działalności usługowej i działalności towarzyszącej produkcji rolnej. Kierunek rozwoju obszarów wiejskich ma również kluczowe znaczenie dla zachowania i ochrony środowiska naturalnego kraju. Ciągłe zmiany w środowisku, w szczególności zmiany klimatu i ich skutki, są nadal aktualnym wyzwaniem dla rozwoju społecznego i gospodarczego wsi. Leśnictwo, rolnictwo i rybactwo są głównymi rodzajami działalności, które realizują cele związane z ochroną zasobów naturalnych. Jednocześnie są działalnością, w przypadku której bardzo istotne jest uwzględnianie zasad ochrony środowiska. Działaniom chroniącym zasoby naturalne powinny towarzyszyć zmiany w mentalności społeczeństwa, sposobie funkcjonowania gospodarstw domowych oraz podniesienie środowiskowej odpowiedzialności producentów rolnych i przedsiębiorstw.

Plan Odnowy Miejscowości jest jednym z najważniejszych elementów odnowy wsi, jej rozwoju oraz poprawy warunków pracy i życia mieszkańców. Sporządzenie i uchwalenie takiego dokumentu stanowi niezbędny warunek przy aplikowaniu o środki finansowe, jak również stanowić będzie wytyczne dla władz Gminy Dukla przy opracowaniu kierunków rozwoju miejscowości.

Celem działania „Odnowa i rozwój wsi” jest przede wszystkim podniesienie standardu życia i pracy we wskazanej miejscowości poprzez m.in. realizację określonych priorytetowych inwestycji. Planowane przedsięwzięcia mają zaktywizować mieszkańców do działań prospołecznych, a w konsekwencji przyczynić się do podniesienia atrakcyjności całej miejscowości. Działanie umożliwi rozwój tożsamości społeczności wiejskiej, zachowanie dziedzictwa kulturowego i specyfiki obszarów wiejskich oraz wpłynie na wzrost ich atrakcyjności turystycznej i inwestycyjnej.

W ramach działania pomocą finansową zostaną objęte projekty z zakresu:

1. budowy, przebudowy, remontu lub wyposażenia obiektów:
 - a) pełniących funkcje publiczne, społeczno-kulturalne, rekreacyjne i sportowe,
 - b) służących promocji obszarów wiejskich, w tym propagowaniu i zachowaniu dziedzictwa historycznego, tradycji, sztuki oraz kultury,
2. kształtowania obszaru przestrzeni publicznej;
3. budowy remontu lub przebudowy infrastruktury związanej z rozwojem funkcji turystycznych, sportowych lub społeczno-kulturalnych;
4. zakupu obiektów charakterystycznych dla tradycji budownictwa w danym regionie, w tym budynków będących zabytkami, z przeznaczeniem na cele publiczne;
5. odnawiania, ekspozowania lub konserwacji lokalnych pomników historycznych, budynków będących zabytkami lub miejsc pamięci;
6. kultywowania tradycji społeczności lokalnej oraz tradycyjnych zawodów;
7. kształtowania centrów wsi jako obszaru przestrzeni publicznej, w szczególności poprzez odnawianie lub budowę placów, chodników lub oświetlenia publicznego;
8. zagospodarowanie zbiorników i cieków wodnych na rzecz rekreacji lub poprawy estetyki miejscowości
9. wyburzenia i rozbiórki zdewastowanych budynków i budowli publicznych w celu uporządkowania terenu w miejscowości.

Obszarem realizacji Planu Odnowy Miejscowości Jasionka jest obszar tej miejscowości.

Niniejsze opracowanie zawiera charakterystykę miejscowości, inwentaryzację zasobów służącą ujęciu stanu rzeczywistego, mocne i słabe strony miejscowości, czyli analizę SWOT, planowane kierunki rozwoju, przedsięwzięcia wraz z harmonogramem działań.

Plan odnowy miejscowości Jasionka to dokument, który określa strategię działań w sferze społeczno-gospodarczej na lata 2014-2020. Podstawą opracowania planu jest Miejscowy Plan Zagospodarowania Przestrzennego przyjęty Uchwałą nr XXX/195/05 Rady Miejskiej w Dukli, dokument nawiązuje także do Strategii Rozwoju Gminy na lata 2007-2010 przyjętej Uchwałą XIII/73/07 z dnia 14 XI 2007 r. i kierunków działań w niej zawartych oraz do Wieloletniego Planu Inwestycyjnym Gminy Dukla na lata 2007-2013.

Niniejszy plan jest planem otwartym stwarzającym możliwość aktualizacji w zależności od potrzeb społecznych i uwarunkowań finansowych. Oznacza to, że mogą być dopisywane nowe zadania, a także to, że może zmienić się kolejność ich realizacji w zależności od uruchomienia i dostępu do funduszy UE i innych źródeł finansowania zamierzeń inwestycyjnych.

2. WPROWADZENIE

Uwarunkowania Planu Odnowy Miejscowości polegają na tym, że ma on zdecentralizowany, lokalny charakter, obejmuje ograniczony teren jednej miejscowości i przygotowany jest z inicjatywy i przez mieszkańców miejscowości i przy udziale przedstawicieli gminy. Specyfika planu polega na tym, że jest on ukierunkowany na zagadnienia cywilizacyjno-kulturowe, koncentruje się na prostych, lokalnych przedsięwzięciach, które prowadzić mają do poprawy standardu i jakości życia mieszkańców. Ma mniej pro-gospodarczy, a bardziej pro-społeczny i pro-kulturowy charakter. I dzięki temu może stanowić doskonałe uzupełnienie strategii rozwoju całej gminy, która zazwyczaj koncentruje się na zagadnieniach infrastrukturalnych i gospodarczych.

Celem planu jest podtrzymanie lub odtworzenie atrakcyjności wsi jako miejsca zamieszkania i zaplanowanie oraz przeprowadzenie tego w sposób dostępny, oczekiwany i popierany oraz wykonalny dla lokalnej społeczności. Jest to szczególnie ważne w dzisiejszej sytuacji, gdy miasta oferują konkurencyjną alternatywę zamieszkania, a rolnictwo traci swą atrakcyjność jako źródło utrzymania, co prowadzi m.in. do migracji młodych ludzi, szczególnie tych lepiej wykształconych ze wsi do miasta.

Plan Odnowy ma więc charakter „planu małych kroków”, ale w kierunku wielkich celów. Małych kroków, które podejmowane przez mieszkańców przy finansowym i organizacyjnym wsparciu gminy doprowadzić mają do trwałej poprawy miejscowych warunków życia.

Korzyści wynikające z posiadania Planu Odnowy:

1. plan umożliwi efektywne gospodarowanie zasobami takimi, jak środowisko, ludzie, infrastruktura i środki finansowe.
2. zapisanie tego procesu w formie dokumentu umożliwi stałą ocenę postępów i korygowanie błędów przez wszystkich członków społeczności lokalnej.
3. dokument umożliwi zaangażowanie władz lokalnych oraz mieszkańców w planowanie swojej przyszłości. Uwzględnienie różnych opinii, pomysłów i koncepcji często wymaga consensusu. Osiągnięty na drodze otwartej dyskusji pozwala na wypracowanie strategii, z którą będzie identyfikowała się społeczność lokalna.
4. tworzenie Planu Odnowy sprzyja realistycznej ocenie mocnych i słabych stron miejscowości, a przez to przyjrzenie się możliwościom oraz potencjalnym problemom, które mogą się pojawić w przyszłości. W ten sposób można uniknąć wielu trudności.

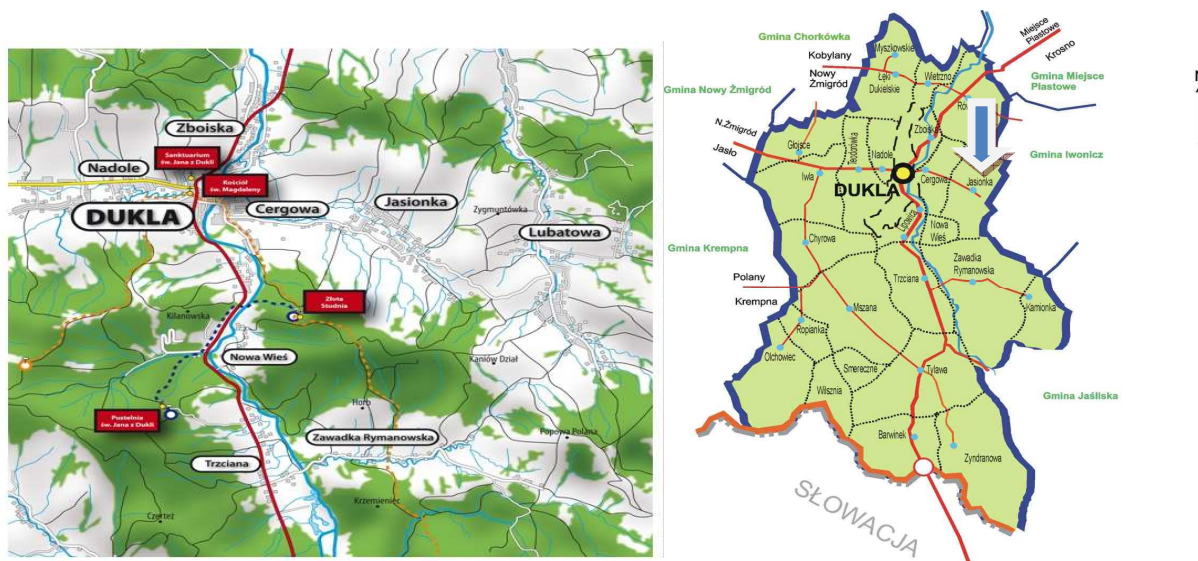
Podstawą tworzenia Planu Odnowy jest zdanie sobie sprawy z lokalnych zasobów i potencjałów, zmobilizowanie ich, zainwestowanie w rozwój i stworzenie systemu działań partnerskich tak, aby uzyskać efekt synergii, przyrastania inicjatyw i kumulowania się ich skutków.

3. CHARAKTERYSTYKA MIEJSCOWOŚCI JASIONKA

3.1 Położenie administracyjno-geograficzne

Jasionka jest niewielką wsią położoną w województwie podkarpackim, w powiecie krośnieńskim, w gminie Dukla. Od zachodu graniczy z Cergową, natomiast od wschodu z Lubatową-miejscowością podległą administracyjnie gminie Iwonicz-Zdrój. Ponadto

od północy sąsiaduje z Równem, a od południa z Zawadką Rymanowską. Jasionka z pozostałymi 22 miejscowościami wyodrębnionymi w podziale administracyjnym tworzy Gminę Dukla. Poniższa mapa ukazuje położenie miejscowości Jasionka na tle Gminy Dukla, graniczącej z Republiką Słowacką



Źródło: www.duklabernardyni.pl, www.dukla.pl

Jasionka znajduje się w Beskidzie Dukielskim, obejmującym środkową część Beskidu Niskiego, w tym najniższą w całym łuku Karpat Przełęcz Dukielską (500 m n.p.m.). Beskid Dukielski rozciąga się od dolin Wisłoki i Ryjaka na zachodzie po drogę Królik Polski–Daliowa - Czeremcha na wschodzie. Na północy granicę stanowi droga Nowy Żmigród–Dukla. Dalej na wschód obniżenie Jasionki- górnej Lubatowej i Królika Polskiego oddziela Beskid Dukielski od Wzgórz Rymanowskich. Granicę południową wyznacza główny grzbiet Karpat.

Jasionka położona jest w dolinie nad rzeką Jasiołką (będącą dopływem Wisłoki) u podnóża północnych stoków Cergowej. Odległość od Dukli wynosi 4 km na wschód, trasa wiedzie przez wieś Cergową. Beskid Dukielski ma urozmaicone ukształtowanie powierzchni. Występują tu obok siebie pasma o układzie tzw. rusztowym, wzniesienia wyspowe, wyniosłe i ostre grzbiety oraz szerokie wały górskie. Urozmaicenie powierzchni jest konsekwencją zróżnicowanej budowy geologicznej regionu. Beskid Dukielski zbudowany jest ze skał osadowych – głównie piaskowców, łupków i zlepieńców – powstałych na dnie głębokiego morza istniejącego w górnej kredzie i paleocenie. Zjawiskiem charakterystycznym dla utworów fliszowych są osuwiska. Osuwiska najczęściej występują w czołowym obszarze jednostki dukielskiej, np. na północnych stokach Cergowej, na wschodnich stokach Mszany. Często towarzyszą im jaskinie szczelinowe. W Beskidzie Dukielskim skupiają się one w masywie Kilanowskiej i Cergowej. Beskid Dukielski leży w obszarze przejściowym, gdzie stykają się wpływy klimatu górskiego i podgórskiego oraz klimatu zaciszy śródgórskich. Istotnie na jego parametry wpływa Przełęcz Dukielska, przez którą z równin węgierskich wieją bardzo silne wiatry południowe i południowo-zachodnie. W związku ze znacznym obniżeniem Karpat występują tu silne wiatry typu fenowego tzw. dukielskie, wiejące z południa lub południowego- zachodu wzdłuż ciągów dolin. Występują w okresie jesienno-zimowym, są ciepłe i suche, a ich prędkość dochodzi do 20 m/s.

Średnia roczna temperatura waha się od 6 °C do 7,8 °C. Miesiącem najchłodniejszym jest styczeń (średnio -2,7°C), najcieplejszym – lipiec (+16,5°C). Średnioroczne sumy opadów wahają się od 700 do 1000 mm. Maksimum opadów przypada na lipiec, a minimum

na styczeń. Czas zalegania pokrywy śnieżnej wynosi średnio 80-90 dni w roku. Okres wegetacyjny trwa od 180 dni (w górach) do 210 dni (na pogórzu).

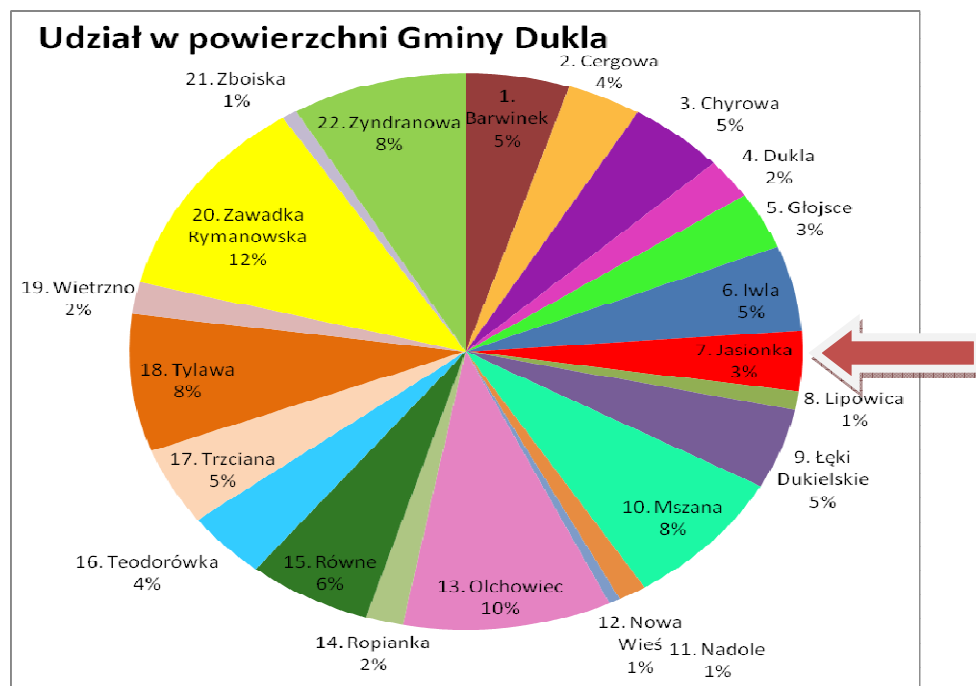
3.2 Powierzchnia Jasionki

Powierzchnia wsi Jasionka wynosi ok. 815 ha (stan na dzień 30.11.2013 r.). Stanowi to 3% udział w powierzchni gminy. Poniższa tabela przedstawia wartość liczbową poszczególnych miejscowości gminy.

Tabela nr 1: Powierzchnia poszczególnych miejscowości Gminy Dukla

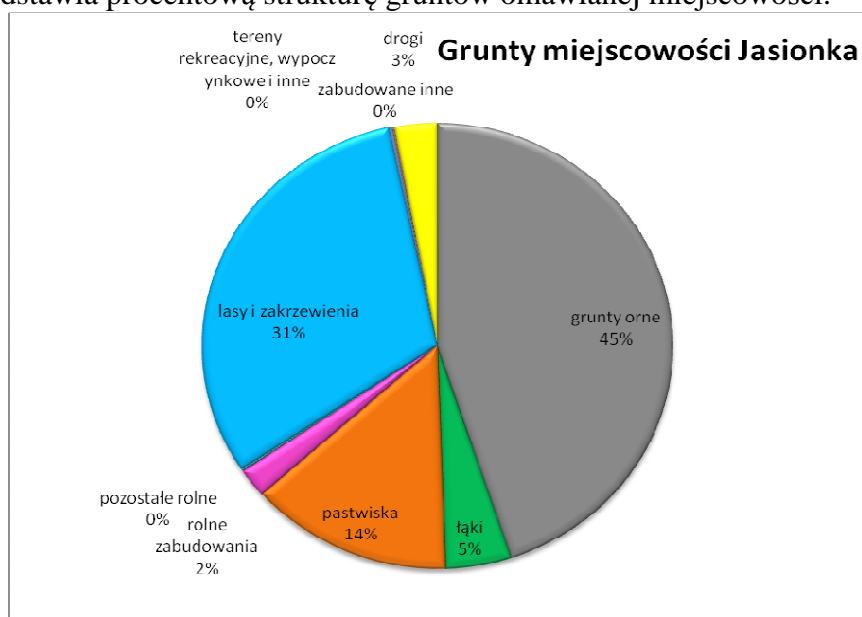
Powierzchnia miejscowości Gminy Dukla		(w ha)
1.	Barwinek	1170,69
2.	Cergowa	838,84
3.	Chyrowa	1088,49
4.	Dukla	552,85
5.	Głójsce	783,71
6.	Iwla	1169,31
7.	Jasionka	815,03
8.	Lipowica	253,7
9.	Łęki Dukielskie	1098,57
10.	Mszana	1892,55
11.	Nadole	316,78
12.	Nowa Wieś	129,5
13.	Olchowiec	2355,33
14.	Ropianka	422,62
15.	Równe	1393,14
16.	Teodorówka	928,72
17.	Trzciana	1063,7
18.	Tylawa	1873,89
19.	Wietrzno	432,22
20.	Zawadka Rymanowska	2788,77
21.	Zboiska	172,19
22.	Zydranowa	1978,78
	Ogółem	23519,38

Poniższy diagram prezentuje procentowy udział powierzchni miejscowości Jasionka na tle pozostałych miejscowości gminy.



Jasionka jest 14 pod względem wielkości miejscowością w gminie, podczas gdy Zawadka Rymanowska o powierzchni 2788,77 ha plasuje się na pierwszym miejscu. Powierzchnia całej gminy stanowi 23516,50 ha.

W sołectwie Jasionka większość gruntów stanowią grunty rolne (353 ha). Poniższy diagram przedstawia procentową strukturę gruntów omawianej miejscowości.



3.3 Demografia

Obszar Gminy Dukła zamieszkuje 14877 osób (stan na koniec 2012 r.). W roku 2012 zanotowano 146 urodzeń, o 6 mniej niż w 2011 roku. Zgonów było 157, tj. o 10 więcej niż w 2011 roku. Przyrost naturalny jest ujemny i wynosi -0,6‰ (w 2011 roku był dodatni i wynosił 0,23‰). Kobiet w gminie Dukła na 31.12.2011 r. było 7618, mężczyzn 7259. Liczbę

mieszkańców, ilość urodzeń i zgonów w poszczególnych miejscowościach gminy podaje tabela: Demografia Gminy Dukla według stanu na dzień 31 grudnia 2012 r.

Tabela nr 2: Demografia Gminy Dukla według stanu na dzień 31 grudnia 2012 r.

Lp	Miejscowość	Ilość mieszkańców	Ilość urodzeń	Ilość zgonów	Przyrost naturalny
1	Barwinek	260	2	3	-1
2	Cergowa	1356	19	16	3
3	Chyrowa	103	0	1	-1
4	Dukla	2201	14	15	-1
5	Głojsce	794	8	10	-2
6	Iwla	747	7	9	-2
7	Jasionka	1228	13	15	-2
8	Lipowica	269	3	3	0
9	Lęki Dukielskie	1662	13	18	-5
10	Mszana	272	1	1	0
11	Nadole	492	2	5	-3
12	Nowa Wieś	173	0	3	-3
13	Olchowiec	63	0	1	-1
14	Ropianka	10	0	0	0
15	Równe	1956	15	16	-1
16	Teodorówka	1057	20	17	3
17	Trzciana	225	3	2	1
18	Tylawa	391	3	6	-3
19	Wietrzno	832	11	5	6
20	Zawadka Rymanowska	236	6	2	4
21	Zboiska	418	5	6	-1
22	Zyndranowa	132	1	3	-2
	Razem	14 877	146	157	-11

Źródło: www.dukla.pl

Wieś Jasionka liczy 1228 mieszkańców (wg stanu na 31.12.2012r.) co stanowi 8,25 % ogółu ludności Gminy Dukla.

3.4 Historia

Jasionkę w wieku XIV lokowano na prawie niemieckim na gruntach wsi Cergowa. Jej średniowieczna nazwa brzmiała *Bischofswalde*, czyli *Biskupi Las*, szybko została jednak zmieniona na Jasionkę od nazwy sąsiedniej rzeczki.

W 1384 roku królowa węgierska Maria żona cesarza Zygmunta Luksemburskiego nadała te ziemie biskupstwu przemyskiemu.

Pierwszym właścicielem, który zarządzał wsią w imieniu Kurii był bp Eryk z Winsen. Jasionka lokowana na prawie niemieckim jako wieś biskupstwa przemyskiego w 1386 była własnością kościelną do I wojny światowej.

W pierwszej połowie XV w. istniał już przysiółek tej wsi, zwany Nowa Jasionka, późniejsza Nowa Wieś. Gospodarowało w niej 11 kmieci, nie licząc zagrodników i komorników. Od XVI stulecia aż do czasu zniesienia pańszczyzny, gospodarowali tu dzierżawcy, m.in. Zyndram z Maszkowic.

Dzierżawcami były najczęściej osoby wywodzące się z drobnej szlachty nie posiadające własnych wsi, lub mieszczenie. Mimo zniesienia pańszczyzny w 1848 roku

chłopi miejscowi dzierżawiący od folwarku grunta, łąki, korzystający z drewna w lesie, zamiast czynszu i zapłaty w gotówce należność odrabiali na folwarku.

W tych okolicach przebywał pustelnik św. Jan z Dukli. Przebywał on w latach 1436 - 1438 w okolicznych lasach na Cergowej i do dzisiaj wierni z jego pobytem wiążą legendę o *Złotej Studziencie* istniejącej przy kapliczce na pobliskim wzgórzu. Ale i w następnych wiekach żyli tu też pustelnicy, a nawet ukrywali się w XVII w. zbójnicy. Miejscowość została znacznie zniszczona w 1474 i 1657 w czasie wojen polsko-węgierskich.

W centrum w 1756 roku wybudowano murowany kościół pod wezwaniem Wniebowzięcia Najświętszej Marii Panny ufundowany przez podstarościego z Cergowej. Stał on na miejscu starszego, który według tradycji wybudowali własnym kosztem dwaj miejscowi chłopci: Jan Król i Marcin Kocur. Konsekracji obecnego kościoła dokonano w 1791 roku.

W latach 1769-1772 na terenie Jasionki działały oddziały Konfederatów barskich. W czasie II wojny światowej 9 września 1939 r. w walce z Niemcami, zginęło tu 17 polskich żołnierzy z wycofującego się plutonu WP. Zwłoki ich ekshumowano na cmentarzu wojennym w Dukli.

3.5 Przestrzenna struktura miejscowości Jasionka



Źródło: www.dukla.punktyadresowe.pl

Ze względu na specyficzne położenie miejscowości Jasionka w Przełęczy Dukielskiej, jej układ funkcjonalny, zabudowa, podyktowana rzeźbą terenu, oraz ciągiem komunikacyjnym - droga powiatowa nr 1999R Dukla – Lubatowa, ukształtowała się wzdłuż ciągu komunikacyjnego przy drodze powiatowej w kierunku Cergowa – Lubatowa, jak i przy drodze gminnej „Zapłocia”. Zabudowa ta liczy ponad 711 budynków, w tym 314 stanowią budynki mieszkalne, 1 handlowo-usługowy, 4 budynki przeznaczone na oświatę oraz 381 stanowią budynki przeznaczone dla rolnictwa. Wykształciło się typowe centrum wsi, którego dominantę przestrzenną stanowią m.in.: zabytkowy kościół parafialny p.w. Wniebowzięcia Najświętszej Marii Panny wraz z odrestaurowaną dzwonnica, Dom Ludowy „Dom Strażaka”, w którym znajduje się siedziba OSP Jasionka oraz klub sportowy ULKS Huragan Jasionka, a także boisko do piłki nożnej. Ponadto w bliskiej odległości znajduje się „Klub”, w którym jest prywatna przychodnia, punkt apteczny oraz sklep spożywczo-przemysłowy. Jasionka posiada również Zespół Szkół z biblioteką. Jasionka jest miejscowością specyficzną ze względu na gwarę.

4. INWENTARYZACJA ZASOBÓW

Informacje na temat podstawowych zasobów charakteryzujących sołectwo Jasionka zostały sporządzone na podstawie analizy posiadanych materiałów, informacji i przekazów ustnych mieszkańców, Rady Sołectkiej, Sołtysa wsi, w których mieszkańcy określili jak postrzegają swoją miejscowość. Zarówno charakterystyka wybranych zasobów jak i poniższa tabela przybliżają obserwatorowi zewnętrznemu obecny stan wsi i zobrazują w pewien sposób moment rozwoju, w jakim obecnie się ona znajduje.

Zasoby – to wszelkie elementy materialne i niematerialne wsi i otaczającego ją obszaru, które mogą być wykorzystane obecnie bądź w przyszłości w budowaniu, czy też realizacji zadań publicznych, jak i prywatnych przedsięwzięć odnowy miejscowości.

W analizie zasobów w szczególny sposób scharakteryzowano następujące rodzaje zasobów:

- ✓ zasoby przyrodnicze,
- ✓ dziedzictwo kulturowe i religijne,
- ✓ obiekty i tereny,
- ✓ infrastruktura społeczna,
- ✓ infrastruktura techniczna,
- ✓ gospodarka i rolnictwo.

Ponadto scharakteryzowano środowisko kulturowe, przyjezdnych, oraz instytucje i organizacje społeczne.

4.1 Zasoby przyrodnicze

Teren miejscowości Jasionka charakteryzuje się bogactwem gatunków fauny i flory. Występuje ok. 900 gatunków flory naczyniowej, w tym około 600 gatunków leśnych. Na tym terenie ma miejsce zanikanie gatunków wschodniokarpaccich i wzrost liczby gatunków zachodniokarpaccich, np. tojad dzióbaty, żarnowiec miotłasty, krzyżownica, przytulia okrągłolistna i starzec



kędzierzawy. Występują również gatunki kserotermiczne jak: róża francuska, nawrot lekarski, kocimiętka naga, kłokoczka południowa, cebulica dwulistna. Osobliwością są krzewioformy cisa oraz stanowisko modrzewia polskiego. Około 47 gatunków roślin objęto ochroną prawną ścisłą a 11 ochroną prawną częściową. W lasach przewyższa zróżnicowane zbiorowisko buczyny karpackiej z całym bogactwem licznych gatunków domieszkowych. Występuje również lipa szerokolistna, a ze względu na zawilgocenie terenu porasta tutaj czosnek niedźwiedzi i parzydło leśne.

Typowa górską fauną charakteryzuje się dużą ilością gatunków puszczańskich. Obok typowo górskich, jak np. ryjówka górską, pliszka górską, traszki górską i karpacką, orzechówka, żyją zwierzęta nizinne, np. remiz, kumak nizinny i traszka grzebieniasta. W lasach występują wilki. Na terenie gminy bytuje wiele gatunków ptaków. Z drapieżnych występują: orły przednie, orliki krzykliwe, jastrzębie, myszołowy włochate, pustułki i inne.

Równie bogato reprezentowane są tu owady. Wyjątkowa różnorodność zbiorowisk roślinnych idzie w parze z bogactwem występujących tu gatunków zapylających, głównie błonówek i motyli. Najciekawsze z nich to mieniak tęczowiec, niepylak mnemozyna, rusałki: żałobnik, paż królowej i paż żeglarz.

W Jasionce znajduje się Rezerwat Tysiąclecia na Cergowej Górze. Jest to rezerwat krajobrazowy założony w 1963 r. o powierzchni 64 ha. Znajduje się on na południowo-wschód od Dukli i obejmuje fragment naturalnego lasu mieszanego porastającego wierzchołek i północne stoki góry Cergowej. Ochronie podlega wielogatunkowy las jodłowo-bukowy z ciekawym zespołem roślin i stanowiskiem cisów. Występuje też zbiorowisko olszynki karpackiej i jaworzyny górskiej oraz ponad 100 krzewów cisa. Ozdobą bogatej flory są stanowiska rzadkich roślin, m.in. kłokoczki południowej, jęczynnika zwyczajnego, czosnku niedźwiedziego, kruszczyka szerokolistnego. Rośnie tu 100 gatunków grzybów. Pod szczytem Cergowej wypływa źródło, na którym wybudowano kapliczkę związaną z kultem św. Jana z Dukli. Występują tu także naturalne formy geologiczne – jaskinie, skalne wychodnie piaskowców krośnieńskich, zsuwy i obrywy.

4.2 Dziedzictwo kulturowe i religijne

Jednym z kluczowych zasobów jest *zabytkowy kościół p.w. Wniebowzięcia Najświętszej Marii Panny*, leżący w centralnej części Jasionki, przy drodze dojazdowej gminnej, stanowiącej działkę nr 2472/1. Według tradycji wybudowany został on z drewna przez osadników Jana Króla i Marcina Kocura. Murowane mury zostały ufundowane przez nieznanego z nazwiska podstarościego z Cergowej w 1756 roku. Kościół został konsekrowany w 1791 roku. Budynek kościoła jest zbudowany na planie wieloboku, trójnawowy z wejściem od strony zachodniej. Kościół jest przykładem budowli murowanych sakralnych dla terenów Polski południowo-wschodniej, zbudowany z kamienia polnego oraz z cegły palonej na zaprawie glinianej z dodatkiem spoiwa naturalnego. Przy kościele znajduje się *dzwonnica* osobno stojąca przed frontem. Pierwotnie wykonana z drewna została przybudowana do kościoła, natomiast obecna została wzniesiona w 1840 roku. *Dzwon* pochodzi z XV wieku. Wysokość dzwonu wynosi ok. 0,78 m.

W kościele znajduje się *drewniana chrzcielnica* o kształcie nalewki metalowej w stylu rokoko. Znajdująca się na platformie rzeźba przedstawia chrzest Chrystusa.

Ciekawym elementem zabytkowym miejscowości jest istniejąca w Jasionce *architektura drewniana*. Występują domy pokryte strzechą. Najstarszy z takich budynków pochodzi z 1860 r., pozostałe z II połowy lub z końca XIX wieku. Część z nich została w pewnym stopniu odnowiona, natomiast część pozostaje w stanie nienaruszonym.

Występują również zachowane spichlerze. Niektóre zachowały własny wiatrak, w owych czasach zastępujący żarna.

Ponadto na terenie Jasionki występuje duża liczba *kapliczek*. Część z nich to kaplice wolnostojące, a także znajdujące się na prywatnych posesjach. Występują 3 zabytkowe kapliczki.

4.3 Obiekty i tereny

Na terenie wsi znajduje się wspomniany wyżej *Rezerwat Tysiąclecia na Cergowej Górze* bogaty w różnorodność gatunkową fauny i flory. Domeną rezerwatu krajobrazowego jest zachowanie fragmentu lasu mieszanego porastającego wierzchołek i północne stoki góry Cergowej. Ochronie podlega las jodłowo-bukowy i stanowiska cisów.

Na granicy z Cergową i Zawadką Rymanowską przebiega główny szlak beskidzki, *Szlak Czerwony*:

Magura Wątkowska - Świerzowa- Kolanin- Hałków-Kąty-Łysa Góra- Polana-Chyrowa Wieś-Pustelnia Św. Jana - Nowa Wieś- Cergowa – Lubatowa - Żabia Góra-Iwonicz-Zdrój-Mogiła-Rymanów-Zdrój-Puławy-Pasmo Bukowicy -Tokarnia-Komańcza.

Ponadto ważnym miejscem odwiedzin, uroczystości, a nawet pielgrzymek jest „*Złota Studzienka*”, położona w sąsiedniej Cergowej. W miejscu tym odbywają się uroczystości związane z kultem św. Jana z Dukli.

W sołectwie brak jest takich obiektów jak skwery, parki, jak i najbardziej pożądane przez społeczeństwo ścieżki rowerowe.

4.4 Infrastruktura społeczna

Główny ośrodek usługowy i administracyjny gminy, miasto Dukla wraz z powiązanymi z nim funkcjonalnie jednostkami osadniczymi koncentruje procesy rozwojowe związane z aktywnością ekonomiczną w tej strefie, a także procesy społeczne. Główny ciąg komunikacyjny stanowi droga powiatowa 1999R Dukla – Lubatowa, uzupełniony drogami gminnymi. Projektowana i modernizowana krajowa droga ekspresowa S-19; obecnie nr 9, tworzyć będzie swoisty kręgosłup transportowy gminy. Przez Cergową przebiegać ma nowoprojektowana droga ekspresowa. Położone wzdłuż projektowanej obwodnicy miejscowości Zboiska, Cergowa, Lipowica to tereny pod inwestycje strategiczne generujące nowe miejsca pracy, które będą miały zapewnioną bardzo dobrą dostępność transportową zarówno od strony pasma południowego jak i północnego. Wraz z wymienionym wyżej obszarem przygotowania terenów pod inwestycje strategiczne generujące nowe miejsca pracy, będą one głównymi miejscami zatrudnienia mieszkańców gminy.

W Dukli skoncentrowana jest najważniejsza infrastruktura społeczna: szkoły, przedszkola, ośrodki zdrowia, poczta, dworzec i inne.

Mieszkańcy wsi Jasionka w liczbie 1228 (stan na 31.12.2012) ze względu na bliskie położenie w stosunku do stolicy Gminy - miasta Dukla (4 km), korzystają z podstawowych usług w zakresie zdrowotnym, kulturowym, jak i społecznym.

Jasionka posiada szkołę z biblioteką (Zespół Szkół obejmujący gimnazjum i szkołę podstawową), kościół, ośrodek zdrowia, punkt apteczny, ochotniczą straż pożarną. Ponadto w Jasionce są 4 sklepy spożywczo-przemysłowe.

Miejszem dającym namiastkę domu kultury, w którym może gromadzić się lokalna społeczność jest dom ludowy, który wymaga modernizacji i adaptacji według potrzeb mieszkańców.

Infrastruktura miejscowości Jasionka nie jest w najgorszym stanie, jednak w celu aktywizacji i poprawy jakości życia mieszkańców, niezbędne jest jej zmodernizowanie.

4.5 Infrastruktura techniczna

4.5.1 Infrastruktura drogowa

Układ sieci komunikacyjnej wsi Jasionka został ukształtowany w wyniku żywiołowego, historycznego rozwoju obszaru i podyktowany był także warunkami geograficzno – przyrodniczymi, które stanowiły rzeka Jasiołka i Góra Cergowa.

Główny ciąg komunikacyjny wsi biegnie w kierunku Dukla – Jasionka-Lubatowa.

Układ sieci komunikacyjnej, który stanowi jedna główna droga powiatowa nr 1999R Dukla-Lubatowa oraz droga gminna biegnąca równoległe do drogi powiatowej w kierunku wschodnio-zachodnim, jak i południowym jest zdeterminowany takimi czynnikami jak:

- a) położenie Jasionki przy ww drodze gminnej oraz w pobliżu Dukli, przez którą biegnie szlak handlowy prowadzącym z Polski przez Przełęcz Dukielską na Węgry i kraje bałkańskie;
- b) sąsiedztwo z Gminą Iwonicz-Zdrój i możliwość nawiązania szerszej współpracy w dziedzinie kultury, czy gospodarki;
- c) możliwość rozwoju gminy zgodnie z konfiguracją terenu, głównie w dolinach i terenach nadrzecznych;
- d) położenie u stóp góry Cergowej,
- e) bliskie sąsiedztwo z Republiką Słowacką, państwem które może stać się partnerem różnych przedsięwzięć.

Wymieniona droga powiatowa nr 1999R uzupełniona drogami gminnymi stanowi węzeł powiązań komunikacyjnych Jasionki. Położenie miejscowości w bliskiej odległości od węzła drogi wojewódzkiej i drogi krajowej, stanowi o jej atrakcyjności komunikacyjnej, poprzez łatwą i stosunkowo dobrą dostępność. Przebieg drogi nr 1999R poprzez obszary zabudowy mieszkaniowej nie jest problematyczny ze względu na niewysokie obciążenie ruchem tranzytowym. Drogi wsi pod względem technicznym są słabo dostosowane do potrzeb obecnego ruchu drogowego, są wąskie i nie posiadają wydzielonej strefy ruchu pieszego, ponadto charakteryzują się wysoką degradacją techniczną i niską wytrzymałością nawierzchni.

Zarówno drogi gminne publiczne jak i drogi dojazdowe występujące na terenie wsi wymagają modernizacji i przebudowy tak, aby można było je dostosować do obowiązujących normatywów i bezpieczeństwa użytkowników ruchu, poprzez wzmocnienie nawierzchni, wykonanie poszerzenia na łukach, poszerzenie jezdni oraz wykonanie przekrojów ulicznych z chodnikami dla pieszych i ścieżkami rowerowymi.

Jednym z głównych problemów infrastruktury drogowej jest planowana modernizacja drogi krajowej nr 9 relacji Radom – Barwinek, która ma być rozbudowana i dzięki temu uzyskać status drogi ekspresowej. Jej korytarz ma ulec częściowemu przełożeniu, ma skorygowany przebieg i ma biec przez Cergową, znajdującą się w sąsiedztwie Jasionki.

Pozostałe połączenia powinny być zapewnione poprzez system wspomagających dróg równoległych do planowanej drogi ekspresowej, które są inwestycją związaną z trasą ruchu szybkiego i mieszczą się w jej liniach rozdzielających.

4.5.2 Kanalizacja i gospodarka wodno - ściekowa

Aktualnie na terenie gminy dominującym sposobem pozbywania się ścieków socjalno-bytowych jest gromadzenie ich w różnego typu zbiornikach - dołach chłonnych, zbiornikach przelewowych lub szczelnych. Nieczystości ze zbiorników są okresowo wybierane. Szacuje się, że w ten sposób odprowadzane są ścieki z około 50% zabudowy, z tego około 900 gospodarstw gromadzi ścieki w zbiornikach bezodpływowych.

Systemem kanalizacyjnym z oczyszczalnią ścieków objęte jest miasto Dukła oraz w niewielkim stopniu graniczące z nią miejscowości Cergowa, Jasionka, Nadole i część Teodorówki. Z kanalizacji korzysta też część mieszkańców miejscowości Mszana i Zawadka Rymanowska (dawne osiedla PGR) oraz nowo wybudowana sieć kanalizacyjna w miejscowości Równe. Według danych Gospodarki Komunalnej i Mieszkaniowej w Dukli Sp. z o.o. na terenie Gminy ogółem długość funkcjonującej sieci kanalizacyjnej (bez dł. podłączeń do budynków) wynosi ok. 55,4km, z tego:

- ✓ w mieście Dukła jest ok. 8,3km kanalizacji, z czego 3,8km to kanalizacja sanitarna, a 4,5km kanalizacja ogólnospławna,
- ✓ w miejscowości Cergowa - ok. 15 km kanalizacji sanitarnej,
- ✓ **w miejscowości Jasionka – ok. 18,5 km kanalizacji sanitarnej**
- ✓ w miejscowości Nadole – 6 km kanalizacji sanitarnej,
- ✓ w miejscowości Teodorówka - 0,5km kanalizacji sanitarnej,
- ✓ w miejscowości Równe - 21,6km,
- ✓ w miejscowości Zawadka Rymanowska - 1,5 km,
- ✓ w miejscowości Mszana - 2,5km.

Charakterystyka kanalizacji sanitarnej w miejscowości Jasionka:

- a) sieć PCV ϕ 200 mm – 12141,00 mb,
- b) sieć PCV ϕ 160 mm – 5530,55 mb,
- c) rurociąg tłoczny PE ϕ 50 mm – 269,70 mb,
- d) kanalizacja sanitarna grawitacyjna PCV-U D200 – 40 mb,
- e) kanalizacja sanitarna grawitacyjna PCV-U D160 – 673 mb
- f) studzienki kanalizacyjne 802 szt.

Ścieki z Dukli, Cergowej, Jasionki, Nadola, Teodorówki i części Równego kierowane są na biologiczną oczyszczalnię ścieków typu BOS 500 w Dukli.

4.5.3 Wodociągi

Aktualnie na terenie miejscowości woda jest dostarczana z wodociągu, którego właścicielem jest Spółka Wodna w Jasionce, zapewniająca dostawę wody dla ok. 50% gospodarstw. Nadzór nad nimi sprawuje Starostwo Powiatowe w Krośnie. Ponadto mieszkańcy posiadają własne ujęcia wody – przydomowe studnie.

W okresie letnim występują niedobory wody z istniejącej sieci wodociągowej w związku z tym planowana jest modernizacja istniejącego wodociągu. Na podstawie

diagnozy aktualnego stanu zaopatrzenia Jasionki w wodę wyznaczono następujące kierunki działań:

- wyposażenie najbardziej zurbanizowanych jednostek osadniczych w wodociągi zbiorowe,
- rozbudowę istniejących sieci wodociągowych na bazie eksploatowanych ujęć,
- poprawę niezawodności funkcjonowania istniejących systemów ujmowania i rozprowadzania wody w tym budowę nowego alternatywnego ujęcia dla wsi Jasionka.

4.5.4 Gazyfikacja miejscowości

Wieś posiada sieć gazową, wykonaną w czynie społecznym w latach 70., która wymaga modernizacji polegającej na wymianie całej sieci gazowej.

4.5.5 Energetyka

Podstawowym źródłem zaopatrzenia w energię elektryczną jest istniejąca sieć średniego napięcia (SN) 30kV i 15 kV- wyprowadzona ze stacji elektroenergetycznych 110 kV/SN (GPZ- Główne Punkty Zasilania), usytuowane poza granicą gminy w GPZ Krosno Białobrzegi i GPZ Besko.

4.6 Gospodarka i rolnictwo

Zmiany ustrojowe w latach 90. Przyczyniły się do wzrostu sektora prywatnego. W Centralnej Ewidencji Działalności Gospodarczej widnieje 13 firm, których siedzibą, miejscem wykonywania działalności jest Jasionka. Zarejestrowane w CEIDG firmy to:

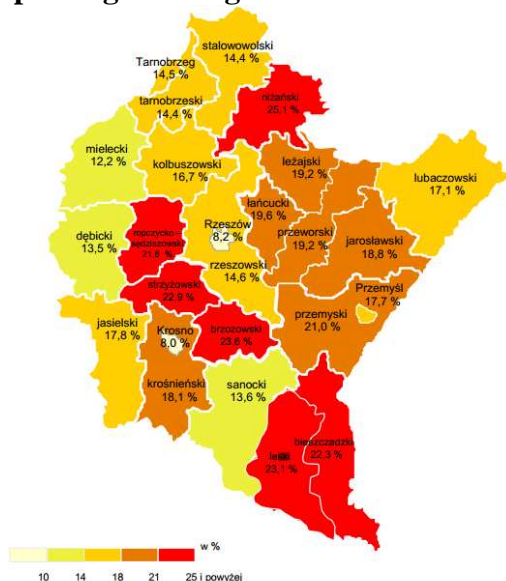
- „GWINT-STAL” Tadeusz Szczurek
- Andrzej Chłap Firma Usługowa „REMONT”
- Barbara Szyszlak Sklep Spożywczo-Przemysłowy
- Bogusław Murdzek Usługi Dekarsko-Błacharskie, Ciesielskie
- Firma Usługowa Paweł Szczurek
- Henryk Szyszlak HEN-BUD
- Józef Bąk
- Mariusz Wróbel Sklep Spożywczo-Przemysłowy, Usługi Budowlane
- Monika Michalczyk Firma Handlowo-Usługowa
- Piotr Drajewicz Pośrednictwo Ubezpieczeniowe
- Piotr Matusik MAT-BUD
- Piotr Szczurek
- Robert Głód ROB-BUD

Obecne gospodarstwa rolne są bardzo rozdrobnione i tylko nieliczni mieszkańcy utrzymują się z rolnictwa. Grunty rolne, do których zaliczają się grunty orne, łąki, pastwiska zajmują ok. 535 ha, co stanowi ok. 66% powierzchni miejscowości. Większość stanowią drobni rolnicy produkujący żywność na własne potrzeby. Ponadto występują drobni hodowcy bydła tj. krów, świń, czy kóz. W Jasionce występują również pasieki, z których otrzymywany jest miód pszczoły.

Społeczność sołectwa nie trudni się rolnictwem, pomimo drzemiącego potencjału. Potrzebne są zatem działania mające na celu aktywizację i uświadamianie rolników o korzyściach płynących z rolnictwa, szczególnie ekologicznego.

Ze względu na brak danych statystycznych dotyczących miejscowości Jasionka, przy analizie bezrobocia posłużono się danymi dotyczącymi powiatu krośnieńskiego. Poniższa mapa przedstawia stopę bezrobocia województwa podkarpackiego z uwzględnieniem poszczególnych powiatów, a w szczególności powiatu krośnieńskiego.

Stopa bezrobocia rejestrowanego w poszczególnych powiatach województwa podkarpackiego według stanu na koniec listopada 2013 r



Źródło: www.wup-rzeszow.pl

Stopa bezrobocia w województwie podkarpackim wynosi 16,0%, natomiast wskaźnik ten dla powiatu krośnieńskiego wynosi 18,1%, co daje 10 wynik w województwie.

Według stanu na koniec listopada 2013 r. na terenie działania PUP Krosno zarejestrowanych było 9276 bezrobotnych, w tym 4889 kobiet (52,7%). Stopa bezrobocia w porównaniu z poprzednim miesiącem miała tendencję wzrostową, zwiększając liczbę bezrobotnych o 362 osoby.

Liczba bezrobotnych zarejestrowanych w Powiatowym Urzędzie Pracy w Krośnie w latach 1992 – 2012

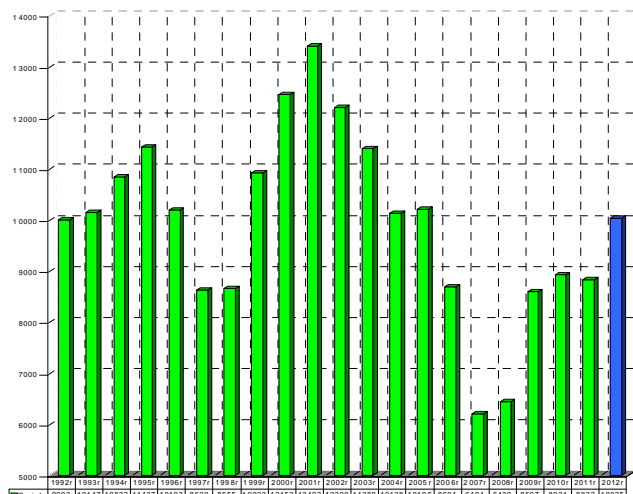


Tabela nr 3: Liczba zarejestrowanych bezrobotnych w Powiatowym Urzędzie Pracy w Krośnie

Rejon	Ogółem	Kobiety
Krosno	2482	1326
Powiat krośnieński	6794	3563
Rymanów miasto i gmina	826	416
Dukla miasto i gmina	1011	526
Jaśliska	138	74
Jedlicze miasto i gmina	943	519
Iwonicz miasto i gmina	629	298
Krościenko Wyżne	327	172
Korczyna	645	335
Wojaszówka	531	288
Miejsce Piastowe	784	414
Chorkówka	960	521
Ogółem	9276	4889

Źródło: www.pupkrosno.info

Liczba bezrobotnych w powiecie krośnieńskim wraz z Krosnem w listopadzie 2013 r. wynosiła 9276 osoby (w tym 4889 kobiety). W Gminie Dukla zarejestrowanych było 1011 osób, w tym 526 kobiet.

Według Wojewódzkiego Urzędu Pracy w Rzeszowie liczba osób bezrobotnych zamieszkałych na terenach wiejskich w powiecie krośnieńskim wynosiła 6067 (stan na koniec listopada 2013 r.), podczas gdy ogólna liczba bezrobotnych dla powiatu wynosiła 6794. Wnioskując bezrobocie najbardziej dotyka osoby zamieszkujące tereny wiejskie.

4.7 Pozostałe zasoby miejscowości Jasionka

Tabela nr 4: Analiza pozostałych zasobów miejscowości Jasionka

Rodzaj zasobu	Brak	Jest o znaczeniu małym	Jest o znaczeniu średnim	Jest o znaczeniu dużym
Środowisko przyrodnicze				
- walory krajobrazu				X
- walory klimatu (mikroklimat, wiatr, nasłonecznienie)				X
- walory szaty roślinnej (np. runo leśne)				X
- cenne przyrodniczo obszary lub obiekty				X
- świat zwierzęcy (ostoje, siedliska)				X
- osobliwości przyrodnicze			X	
- wody powierzchniowe (cieki, rzeki, stawy)		X		
- podłoże, warunki hydrogeologiczne			X	

- gleby, kopaliny		X		
Środowisko kulturowe				
- walory architektury wiejskiej i osobliwości kulturowe			X	
- walory zagospodarowania przestrzennego			X	
- zabytki			X	
- zespoły artystyczne	X			
Dziedzictwo religijne i historyczne				
- miejsca, osoby i przedmioty kultu				X
- święta, odpusty, pielgrzymki				X
- tradycje, obrzędy, gwara		X		
- legendy, podania i fakty historyczne			X	
- ważne postacie historyczne		X		
- specyficzne nazwy			X	
Obiekty i tereny				
- działki pod zabudowę mieszkaniową			X	
- działki pod domy letniskowe		X		
- działki pod zakłady usługowe i przemysł			X	
- pustostany mieszkaniowe, magazynowe i po przemysłowe	X			
- tradycyjne obiekty gospodarskie wsi (kuźnie, młyny)		X		
- place i miejsca publicznych spotkań			X	
- miejsca sportu i rekreacji			X	
Gospodarka, rolnictwo				
- specyficzne produkty (hodowle, uprawy polowe)		X		
- znane firmy produkcyjne i zakłady usługowe		X		
- możliwe do wykorzystania odpady poprodukcyjne	X			
Sąsiedzi i przyjezdni				
- korzystne, atrakcyjne sąsiedztwo (duże miasto, arteria komunikacyjna, atrakcja turystyczna)			X	
- ruch tranzytowy			X	
- przyjezdni stali i sezonowi		X		
Instytucje				
- placówki opieki społecznej	X			
- szkoły				X

- punkt apteczny, opieka medyczna				X
- Dom Kultury			X	
Ludzie, organizacje społeczne				
- OSP				X
- KGW	X			
- Stowarzyszenia		X		

5. OCENA MOCNYCH I SŁABYCH STRON MIEJSCOWOŚCI JASIONKA

Kierując się zasadami przyjętymi dla kreowania strategii w otoczeniu biznesowym lub samorządowym postanowiono również w przypadku wsi Jasionka posłużyć się bardzo wygodnym narzędziem planistycznym, jakim jest analiza SWOT. Jest to analiza mająca na celu przeprowadzenie inwentaryzacji zasobów oraz ustalenie słabych i mocnych stron miejscowości oraz najbliższego otoczenia społeczno-gospodarczego, infrastrukturalnego i przyrodniczego, które przekłada się bezpośrednio na szanse i/lub zagrożenia wsi w okresie perspektywnym.

Praca nad analizą SWOT sołectwa Jasionka w zakresie rozwoju społeczno-gospodarczego związanego z przeprowadzeniem diagnozy sytuacji miejscowości, pozwoliły na uzyskanie opinii, spostrzeżeń, wniosków i uwag odnośnie stanu wyjściowego. Zdobyta wiedza umożliwiła przeprowadzenie dyskusji na temat wewnętrznych atutów, możliwości i pozytywnych cech Jasionki, umożliwiających podejmowanie skutecznych działań służących rozwojowi społeczno-gospodarczego.

Poświęcono także uwagę czynnikom hamującym tę działalność. Dyskusja na temat pozytywnego i negatywnego wpływu otoczenia zewnętrznego na proces tworzenia warunków do wzrostu konkurencyjności regionu dotyczyła określenia okazji, możliwości i szans oraz zagrożeń związanych z planowaniem, organizacją, zarządzaniem, a zwłaszcza finansowaniem działań ze środków zewnętrznych w tym z Unii Europejskiej.

Mocne strony: wewnętrzne uwarunkowania o pozytywnym wpływie na sytuację społeczną, które należy wykonać sprzyjać będą rozwojowi miejscowości;

Słabe strony: wewnętrzne uwarunkowania o negatywnym wpływie na sytuację społeczną, które niewyeliminowane utrudnią będą rozwój miejscowości;

Szanse: zewnętrzne uwarunkowania o pozytywnym wpływie na realizację celów, które mogą być traktowane jako szanse i przy odpowiednio podjętych działaniach wykorzystane jako czynniki sprzyjające rozwojowi;

Zagrożenia: zewnętrzne uwarunkowania o negatywnym wpływie na realizację celów, które stanowią zagrożenie dla rozwoju miejscowości.

Przedstawiona poniżej analiza SWOT jest syntezą poszczególnych obszarów życia społeczno-gospodarczego miejscowości.

MOCNE STRONY

1. Połączenie komunikacyjne z sąsiednią Gminą Iwonicz-Zdrój;

2. Opracowany miejscowy plan zagospodarowania przestrzennego;
3. Walory przyrodniczo – krajobrazowe;
4. Brak zakładów produkcyjnych zanieczyszczających środowisko;
5. Atrakcje turystyczne – zabytkowy kościół z dzwonnica, kapliczki, architektura drewniana;
6. Duży potencjał na rozwój inicjatyw lokalnych;
7. Różnorodność i bogactwo fauny i flory;
8. Zróżnicowane ukształtowanie terenu sprzyjające różnorodnym inwestycjom;
9. Występujące przez cały rok silne wiatry południowe, które mogą zostać wykorzystane do produkcji energii, jak i w celach rekreacyjnych;
10. Duże ukryte zasoby pracy;
11. Duże zasoby względnie taniej siły roboczej;
12. Umiejętność i determinacja młodych osób w dążeniu do zwiększenia swoich umiejętności i poziomu wykształcenia;
13. Silne więzi społeczne w obrębie społeczności lokalnej;
14. Wysokie walory kulturowe obszarów wiejskich;
15. Możliwość wykorzystania rolnictwa do osiągnięcia celów energetycznych;
16. Możliwość rozwoju ekologicznej żywności.

SŁABE STRONY

1. Nienajlepszy stan techniczny dróg, brak chodników;
2. Niski stan techniczny obiektów sportowych i rekreacyjnych;
3. Brak oświetlenia ulicznego;
4. Ograniczone możliwości finansowe;
5. Średnia jakość życia w aspekcie kulturalnym i wypoczynkowo-rekreacyjnym;
6. Brak miejsc pracy;
7. Ograniczona liczba zajęć pozalekcyjnych dla dzieci i młodzieży w czasie wolnym od nauki;
8. Duże rozdrobnienie gospodarstw rolnych;
9. Niski poziom płac w regionie;
10. Wysokie długotrwałe i ukryte bezrobocie;
11. Brak uzbrojonych terenów inwestycyjnych;
12. Niska świadomość społeczeństwa dotycząca przedsiębiorczości i rolnictwa;
13. Mała skłonność osób starszych do wprowadzenia zmian i korzystania z nowoczesnych rozwiązań oraz podejmowania dodatkowego zatrudnienia;
14. Słaba dostępność i jakość infrastruktury społecznej;
15. Lokalne deficyty wody w ujęciach zaopatrujących w wodę przeznaczoną do spożycia;
16. Przystarzała infrastruktura techniczna.

SZANSE

1. Zwiększenie powierzchni terenów usług, głównie przeznaczonych pod obiekty obsługi ruchu turystycznego, sportu i rekreacji, jak również dla realizacji przedsięwzięć komercyjnych zapewniających wykorzystanie walorów przyrodniczych i kulturowych w rozwoju wsi;
2. Położenie przygraniczne - przy ciągu drogi krajowej/międzynarodowej bardzo bliskie sąsiedztwo ośrodka miejskiego;
3. Sprzyjające walory do rozwoju turystyki, agroturystyki i turystyki weekendowej;
4. Możliwość uzyskania środków z zewnętrznych źródeł finansowania - w tym z funduszy Unii Europejskiej na finansowanie przedsięwzięć z zakresu rozwoju infrastruktury, technicznej, służby zdrowia, pomocy społecznej;

5. Rozwój przedsiębiorczości na terenach wiejskich i drobnej wytwórczości;
6. Nawiązanie współpracy z innymi miejscowościami i gminami;
7. Rozwój oświaty i społeczeństwa informacyjnego;
8. Duży potencjał na rozwój inicjatyw lokalnych;
9. Wzmocnienie poczucia własnej wartości i tożsamości społecznej;
10. Upowszechnienie umiejętności stosowania nowoczesnych rozwiązań;
11. Poprawa warunków dla rozwoju przedsiębiorczości na obszarach wiejskich;
12. Rozwój infrastruktury transportowej i energetycznej podnoszącej bezpieczeństwo i atrakcyjność inwestycyjną obszarów wiejskich, zwiększającej dostępność i aktywność zawodową, np. usprawnienie dojazdów do pracy;
13. Wzrost konkurencyjności przetwórstwa rolno-spożywczego;
14. Budowa i poprawa stanu infrastruktury środowiska.

ZAGROŻENIA

1. Niestabilny system prawny, szczególnie podatkowy w Polsce;
2. Trudno dostępny pieniądz (niestabilność kredytowa i bankowa);
3. Niestabilność polityczna i gospodarcza państwa;
4. Bezrobocie w regionie;
5. Postępujące rozwarstwienie ekonomiczne społeczeństwa;
6. Niebezpieczeństwo niepełnego wykorzystania szans jakie dają środki UE;
7. Odływ wykwalifikowanych pracowników do innych regionów i za granicę, niekorzystne zmiany demograficzne;
8. Ograniczona dostępność do wysokiej jakości usług publicznych;
9. Spadek przedsiębiorczości i miejsc pracy spowodowany negatywnymi skutkami kryzysu;
10. Niedostateczny rozwój regionalnej i lokalnej infrastruktury transportowej, energetycznej i komunikacyjnej powodujący spadek atrakcyjności inwestycyjnej;
11. Wzrost bezrobocia ukrytego i „szarej strefy”;

6. PLAN DZIAŁAŃ

Zapisy zawarte w Planie Odnowy Miejscowości Jasionka spełniają warunek zgodności z zapisami zawartymi w dokumentach dotyczących rozwoju terenów wiejskich. Cele i zadania określone w Planie Odnowy Miejscowości są wewnętrznie zgodne, a ich osiągnięcie i realizacja nie powoduje negatywnych skutków dla osiągnięcia celów i realizacji zadań strategii wyższego rzędu. Plan Odnowy Miejscowości Jasionka zakłada realizację wielu działań ze sfer społeczno-kulturalnej, jak i gospodarczej, które mają na celu podniesienie jakości życia mieszkańców. Zakres działań zawarty w niniejszym planie został ustalony przez Radę Sołecką i mieszkańców Jasionki podczas zebrania, które odbyło się 11.01.2014r. Wybrano inwestycje, które są najbardziej potrzebne dla podwyższenia standardu życia mieszkańców i podniesienia atrakcyjności turystycznej oraz miejsca zamieszkania.

Tabela nr: Zadania zgłoszone do realizacji w latach 2014-2020 wraz z opisem, planowanym terminem realizacji i szacunkową wartością przedstawione zostały w poniższej tabeli.

L.p.	Nazwa zadania	Okres	Zakres zadania	Cel/oczekiwany	Warto
------	---------------	-------	----------------	----------------	-------

		realizacji		rezultat	ściszcun kowa
ZADANIA INWESTYCYJNE					
1.	Modernizacja i wyposażenie budynku Domu Ludowego oraz ukształtowanie otoczenia wokół budynku	2014-2020	<ul style="list-style-type: none"> - wymiana podłóg, - montaż klimatyzacji, - wymiana instalacji, elektrycznych, -wymiana okien, - ułożenie płytek w pomieszczeniach wewnętrznych, - odnowienie ścian wewnętrznych , - ocieplenie kominów, - odnowa elewacji zewnętrznej Domu Ludowego oraz płytek odbojowych, - remont pomieszczeń gospodarczych, ze szczególnym uwzględnieniem kuchni, - zakup wyposażenia kuchni (zmywarki, szafki, itp.), - remont pomieszczeń sanitarnych, - przystosowanie pomieszczeń niezagospodarowanych według potrzeb społeczności, - wykonanie odnowienia wokół budynku, - budowa parkingu przy Domu Ludowym, - budowa placów zieleni. 	<ul style="list-style-type: none"> - Dom Ludowy, jako jeden z centralnych punktów miejscowości, stałby się atrakcyjniejszy i bardziej funkcjonalny, - poprawa estetyki i atrakcyjności miejscowości, - przyciągnięcie większej liczby klientów, którzy organizowaliby imprezy okolicznościowe, zabawy, - podniesienie bezpieczeństwa i komfortu. 	600 tys.
2.	Budowa boiska do piłki siatkowej przy Domu Ludowym	2014-2020	<ul style="list-style-type: none"> - adaptacja terenu przy budynku Domu Ludowego na boisko do piłki siatkowej, - budowa boiska z oświetleniem. 	<ul style="list-style-type: none"> - zwiększenie oferty sportowo-rekreacyjnej dla dzieci, młodzieży i dorosłych, - aktywizacja młodzieży i dzieci, - podwyższenie standardu bazy sportowej, - możliwość organizowania zajęć pozalekcyjnych poprzez propagowanie sportu. 	75 tys.
3.	Modernizacja obiektu sportowo-reakcyjnego klubu „ULKS” Huragan Jasionka	2014-2020	<ul style="list-style-type: none"> - modernizacja boiska do piłki nożnej, - wykonanie oświetlenia płyty boiska, -wykonanie trybun, -wykonanie ogrodzenia, w tym za siatki 	<ul style="list-style-type: none"> - podniesienie bezpieczeństwa i komfortu wydarzeń sportowych organizowanych na stadionie, - aktywizacja 	250 tys.

			zabezpieczające ochraniającej okna Domu Ludowego.	społeczności lokalnej przez oddanie jej do użytku nowego zmodernizowanego obiektu sportowego, - podwyższenie standardu bazy sportowej.	
4.	Wykonanie oświetlenia ulicznego przy drodze gminnej „Zapłocie – Droga gminna”	2014- 2020	- budowa oświetlenia	- podniesienie bezpieczeństwa i komfortu mieszkańców sołectwa.	250 tys.
5.	Budowa chodników na odcinku Dukla- Jasionka „Przylasek”	2014- 2020		- podniesienie bezpieczeństwa i komfortu mieszkańców sołectwa,	300 tys.
6.	Wykonanie ścieżek rowerowych	2014- 2020	- budowa ścieżek rowerowych, - promocja ścieżek przyrodniczych - tablica informacyjna o atrakcjach turystycznych i szlakach	- Zwiększenie oferty sportowo-rekreacyjnej dla dzieci, młodzieży i dorosłych, - sieć ścieżek na terenie gminy zwiększy liczbę turystów, - propagowanie zdrowego stylu życia.	150 tys.
7.	Poprawa infrastruktury drogowej na drogach gminnych, wewnętrznych i polnych oraz naprawa istniejących mostów i budowa nowych według potrzeb mieszkańców sołectwa, jak i regulacja stanu prawnego	2014- 2020	- remont nawierzchni asfaltowej na drodze gminnej, - remont dróg dojazdowych do pól, - uregulowanie stanu prawnego dróg gminnych i wewnętrznych według stanu faktycznego	- poprawa bezpieczeństwa i komfortu jazdy, - usprawnienie komunikacji, - ułatwienie miejscowym rolnikom w podejmowanych pracach rolnych, - wykluczenie nieprawidłowości związanych z istniejącymi drogami a stanem prawnym.	500 tys.
8.	Modernizacja budynku remizy strażackiej oraz poprawa gotowości bojowej przez zakup nowego samochodu bojowego i sprzętu pożarniczego	2014- 2020	- odnowienie budynku remizy, - zakup nowego samochodu bojowego, - zakup sprzętu pożarniczego.	- podniesienie komfortu i bezpieczeństwa mieszkańców sołectwa i okolic, - usprawnienie podejmowanych akcji OSP Jasionka.	1 mln
9.	Modernizacja	2014-		- podniesienie	200

	istniejących i budowa nowych sieci wodociągowych według potrzeb mieszkańców	2020		standardów życia mieszkańców sołectwa.	tys.
10.	Odnowienie zabytkowego kościoła	2014 – 2020	- remont ścian zewnętrznych, - konserwacja zabytków w kościele.	- ochrona dziedzictwa kulturowego, - podniesienie atrakcyjności turystycznej miejscowości.	300 tys.

7. WDROŻENIE I MONITOROWANIE PLANU

Wdrożenie Planu Odnowy Miejscowości rozpocznie się poprzez wprowadzenie go w życie uchwałą zebrania wiejskiego, a następnie uchwałą Rady Miejskiej w Dukli. Wdrożenie Planu zaleca się Burmistrzowi Dukli, Radzie Sołeckiej wsi miejscowości Jasionka.

Monitorowanie każdego przedsięwzięcia - czyli dbanie o prawidłowy jego przebieg przez cały czas jego trwania polega na systematycznym zbieraniu, zestawianiu i ocenie informacji rzeczowych i finansowych w postaci ustalonych wskaźników, które opisują jego postęp i efekty.

W monitorowaniu biorą udział wszystkie podmioty oraz komórki organizacyjne Urzędu Miejskiego w Dukli zaangażowane we wdrażanie Planu Odnowy Miejscowości Jasionka. Oceną wdrażania Planu zajmie się Sołtys i Rada Sołecka Wsi. Aktualizacja programu będzie się odbywać w układzie rocznym, za jej aktualizację odpowiedzialna będzie Rada Sołecka.

8. PODSUMOWANIE

Opracowany Plan Odnowy Miejscowości zakłada w przeciągu najbliższych lat realizację kilku zadań. Istotą tych zadań jest pobudzenie aktywności środowisk lokalnych oraz stymulowanie współpracy na rzecz rozwoju i promocji wartości związanych z miejscową specyfiką społeczną i kulturową.

Realizacja Planu Odnowy Miejscowości Jasionka ma służyć integracji społeczności lokalnej, większemu zaangażowaniu w sprawy wsi, zagospodarowaniu wolnego czasu dzieci i młodzieży oraz rozwojowi organizacji społecznych.