

**UCHWAŁA NR XLIV/297/14
RADY MIEJSKIEJ W DUKLI**

z dnia 23 stycznia 2014 r.

w sprawie zatwierdzenia Planu odnowy miejscowości Równe

Na podstawie art. 18 ust. 2 pkt 6 ustawy z dnia 8 marca 1990 r. o samorządzie gminnym (Dz.U. z 2013 r., poz. 594 z późniejszymi zmianami) oraz § 10 ust.2 pkt 2 lit. b rozporządzenia Ministra Rolnictwa i Rozwoju Wsi z dnia 14 lutego 2008 r. w sprawie szczegółowych warunków i trybu przyznawania pomocy finansowej w ramach działania „Odnowa i rozwój wsi” objętego Programem Rozwoju Obszarów Wiejskich na lata 2007-2013 (Dz.U. z 2013 r., poz. 501), Rada Miejska w Dukli uchwała, co następuje:

§ 1. Zatwierdza „ Plan odnowy miejscowości Równe”, przyjęty 12 stycznia 2014 r. przez Zebranie Wiejskie Mieszkańców Równego, stanowiący załącznik do uchwały.

§ 2. Wykonanie uchwały powierza Burmistrzowi Dukli.

§ 3. Uchwała wchodzi w życie z dniem podjęcia.

Przewodniczący Rady

Andrzej Dzedzic



PLAN ODNOWY MIEJSCOWOŚCI RÓWNE NA LATA 2014-2020



Równe, grudzień 2013r.

Spis treści

1. WSTĘP.....	3
2. WPROWADZENIE	5
3. DIAGNOSTYKA STANU ISTNIEJĄCEGO	6
3.1 Położenie Administracyjno-Geograficzne	6
3.2 Historia	8
4. POWIĄZANIA KOMUNIKACYJNE.....	10
5. DEMOGRAFIA	12
6. GOSPODARKA.....	13
6.1. Bezrobocie.....	14
7. INFRASTRUKTURA.....	17
7.1 Infrastruktura drogowa	17
7.2 Identyfikacja problemów.....	18
7.3 Kanalizacja i gospodarka wodno – ściekowa.....	19
7.4 Wodociągi	21
7.5 Gazyfikacja miejscowości.....	21
7.6 Energetyka.....	22
8. ANALIZA ZASOBÓW MIEJSCOWOŚCI RÓWNE	22
9. OPIS I CHARAKTERYSTYKA OBSZARÓW O SZCZEGÓLNYM ZNACZENIU.	26
10. OCENA MOCNYCH I SŁABYCH STRON MIEJSCOWOŚCI RÓWNE	29
11. PLAN DZIAŁAŃ.....	31
12. HARMONOGRAM NAJWAŻNIEJSZYCH DZIAŁAŃ.....	34
13. WDROŻENIE I MONITOROWANIE PLANU.....	35
14. PODSUMOWANIE	36

1. WSTĘP

Plan odnowy miejscowości Równe to dokument, który określa strategię działań w sferze społeczno-gospodarczej na lata 2014-2020. Podstawą opracowania planu jest Miejscowy Plan Zagospodarowania Przestrzennego przyjęty Uchwałą nr XXX/195/05 Rady Miejskiej w Dukli, Strategia Rozwoju Gminy na lata 2007-2010 przyjęta Uchwałą XIII/73/07 z dnia 14 XI 2007r i Wieloletni Plan Inwestycyjny Gminy Dukla na lata 2007-2013 przyjętym Uchwałą XIII/73/07 z dnia 14 XI 2007r. Rady Miejskiej w Dukli.

Plan Odnowy Miejscowości jest dokumentem o charakterze planowania strategicznego. Obowiązek opracowania planu wynika z wielu istniejących programów służących wspieraniu obszarów wiejskich i społeczności wiejskiej takich jak: Program Rozwoju Obszarów Wiejskich na lata 2007-2013, działanie „Odnowa i rozwój wsi” i Regionalne Programy Operacyjne oparte na środkach Funduszy Strukturalnych Unii Europejskiej. Dotyczy on przede wszystkim inwestycji mających poprawić komfort życia lokalnym społecznościom i stanowić ma on wytyczne dla władz Gminy Dukla przy opracowaniu kierunków rozwoju miejscowości Równe.

Celem działania pod nazwą „Odnowa i rozwój wsi” jest przede wszystkim podniesienie standardu życia i pracy we wskazanej miejscowości poprzez m.in. realizację określonych priorytetowych inwestycji. Planowane przedsięwzięcia mają zaktywizować mieszkańców do działań prospołecznych, a w konsekwencji przyczynić się do podniesienia atrakcyjności całej miejscowości. Działanie umożliwi rozwój tożsamości społeczności wiejskiej, zachowanie dziedzictwa kulturowego i specyfiki obszarów wiejskich oraz wpłynie na wzrost ich atrakcyjności turystycznej i inwestycyjnej.

W ramach działania pomocą finansową zostaną objęte projekty z zakresu:

- ✓ budowy, przebudowy, remontu lub wyposażenia obiektów:
 - a) pełniących funkcje publiczne, społeczno-kulturalne, rekreacyjne i sportowe,
 - b) służących promocji obszarów wiejskich, w tym propagowaniu i zachowaniu dziedzictwa historycznego, tradycji, sztuki oraz kultury;
- ✓ kształtowania obszaru przestrzeni publicznej;
- ✓ budowy remontu lub przebudowy przeznaczonych do użytku publicznego ścieżek rowerowych, szlaków pieszych, placów zabaw, miejsc rekreacji oraz obiektów sportowych lub społeczno-kulturalnych;

- ✓ zakupu i odnawiania obiektów charakterystycznych dla tradycji budownictwa w danym regionie, w tym budynków będących zabytkami, z przeznaczeniem na cele publiczne;
- ✓ odnawiania elewacji zewnętrznych i dachów w budynkach architektury sakralnej będących zabytkami, eksponowania lub konserwacji lokalnych pomników historycznych lub miejsc pamięci;
- ✓ kultywowania tradycji społeczności lokalnej oraz tradycyjnych zawodów;
- ✓ kształtowania centrów wsi jako obszaru przestrzeni publicznej, w szczególności poprzez odnawianie lub budowę placów, chodników lub oświetlenia publicznego;
- ✓ zagospodarowanie zbiorników i cieków wodnych na rzecz rekreacji lub poprawy estetyki miejscowości;
- ✓ wyburzenia i rozbiórki zdewastowanych budynków i budowli publicznych w celu uporządkowania terenu w miejscowości.

Obszarem realizacji Planu Odnowy Miejscowości Równe jest obszar tej miejscowości.

Niniejsze opracowanie zawiera charakterystykę miejscowości, inwentaryzację zasobów służących odnowie miejscowości, mocne i słabe strony miejscowości czyli analizę SWOT, opis planowanych zadań inwestycyjnych i przedsięwzięć aktywizujących społeczność lokalną miejscowości Równe.

Plan Odnowy Miejscowości jest planem otwartym stwarzającym możliwość aktualizacji w zależności od potrzeb społecznych i uwarunkowań finansowych. Oznacza to, że mogą być dopisywane nowe zadania, a także to, że może zmienić się kolejność ich realizacji w zależności od uruchomienia i dostępu do funduszy Unii Europejskiej i innych źródeł finansowania zadań inwestycyjnych.

2. WPROWADZENIE

Uwarunkowania Planu Odnowy Miejscowości polegają na tym, że ma on zdecentralizowany, lokalny charakter, obejmuje ograniczony teren jednej miejscowości i przygotowywany jest z inicjatywy mieszkańców miejscowości i przy udziale przedstawicieli gminy. Specyfika planu polega na tym, że jest on ukierunkowany na zagadnienia cywilizacyjno- kulturowe, koncentruje się na prostych, lokalnych przedsięwzięciach, które prowadzić mają do poprawy standardu i jakości życia mieszkańców. Ma mniej pro-gospodarczy, a bardziej pro-społeczny i pro-kulturowy charakter i dzięki temu może stanowić doskonałe uzupełnienie strategii rozwoju całej gminy, która zazwyczaj koncentruje się na zagadnieniach infrastrukturalnych i gospodarczych.

Celem planu jest podtrzymanie lub odtworzenie atrakcyjności wsi jako miejsca zamieszkania i zaplanowanie oraz przeprowadzenie tego w sposób dostępny, oczekiwany i popierany oraz wykonalny dla lokalnej społeczności. Jest to szczególnie ważne w dzisiejszej sytuacji, gdy miasta oferują konkurencyjną alternatywę zamieszkania, a rolnictwo traci swą atrakcyjność jako źródło utrzymania, co prowadzi m.in. do migracji młodych ludzi, szczególnie tych lepiej wykształconych, ze wsi do miasta.

Idea odnowy wsi wyrasta z przekonania, że odnowiona, doinwestowana i ożywiona kulturowo wieś odzyska swoją atrakcyjność jako miejsce zamieszkania, zapewni swoim mieszkańcom godziwy standard i jakość życia oraz zdoła zatrzymać młodzież na miejscu.

Nie jako „mini-miasto”, wysoko zurbanizowana i konkurująca z ośrodkami miejskimi bogactwem oferty, ale właśnie jako „nowa wieś”, nowoczesna, lecz ceniąca i zachowująca swój wiejski charakter i kulturową specyfikę.

Plan Odnowy ma więc charakter „planu małych kroków”, ale w kierunku wielkich celów. „Małe kroki” podejmowane przez mieszkańców przy finansowym i organizacyjnym wsparciu gminy doprowadzić mają do trwałej poprawy miejscowych warunków życia.

Korzyści wynikające z posiadania Planu Odnowy:

1. Plan umożliwi efektywne gospodarowanie zasobami takimi, jak: środowisko, ludzie, infrastruktura i środki finansowe.
2. Zapisanie tego procesu w formie dokumentu umożliwi stałą ocenę postępów i korygowanie błędów przez wszystkich członków społeczności lokalnej.
3. Dokument umożliwi zaangażowanie władz lokalnych oraz mieszkańców w planowanie swojej przyszłości. Uwzględnienie różnych opinii, pomysłów i koncepcji często wymaga

consensu. Osiągnięty na drodze otwartej dyskusji pozwala na wypracowanie strategii, z którą będzie identyfikowała się społeczność lokalna.

4. Tworzenie Planu Odnowy sprzyja realistycznej ocenie mocnych i słabych stron miejscowości, a przez to przyjrzenie się możliwościom oraz potencjalnym problemom, które mogą się pojawić w przyszłości. W ten sposób można uniknąć wielu trudności.

Podstawą tworzenia Planu Odnowy jest zdanie sobie sprawy z lokalnych zasobów i potencjałów, zmobilizowanie ich, zainwestowanie w rozwój i stworzenie systemu działań partnerskich tak, aby uzyskać efekt synergii, przyrastania inicjatyw i kumulowania się ich skutków.

3. DIAGNOSTYKA STANU ISTNIEJĄCEGO

3.1 Położenie Administracyjno-Geograficzne

Wieś Równe jest jedną z 22 miejscowości wyodrębnionych w podziale administracyjnym gminy Dukla. Położona jest w południowej części województwa podkarpackiego, w powiecie krośnieńskim w dolinie rzeki Jasiołki. Przez miejscowość przepływa mały potok Równe zwany „Moczarką”. Położenie wsi Równe obrazuje poniższa mapa.



Rys.1 Mapa ukazująca położenie miejscowości Równe na tle Gminy Dukla.

Wieś Równe zajmuje powierzchnię 1392,77 ha. Położona jest w północnej części gminy Dukla. Od północnej strony znajduje się Rogowska Góra, a od południowej strony Pachanowa Góra. W latach 1975-1998 miejscowość położona była w województwie krośnieńskim.

3.2 Historia

Początki wsi Równe sięgają połowy XIV wieku, kiedy to król Kazimierz Wielki zezwala w 1352 roku mieszczaninowi z Sanoka Dytmarowi założyć wieś Równe. Początkowo była to wieś królewska, ale już w 1386 roku Biskup przemyski Eryk z Winsen herbu Mora wydał w Krośnie dokument o założeniu wsi. Na jego mocy oddał Michałowi sołtysowi z Równego gaje położone nad rzeką „Jesso” za 22 grzywien polskich i pozwolił na założenie wsi Byskopeswalt. Maria Andegaweńska nadała biskupstwu 2 kwietnia 1384 roku pięć włości: Równe, Brzozów, Cergową, Domaradz w ziemi sanockiej oraz Radymnow przemyskiej. Otrzymał je biskup Eryk z Winsen.

W roku 1474 wojska węgierskie najechały na południowe ziemie polskie niszcząc Duklę i okoliczne wsie, w tym Równe. W kolejnych latach wieś nawiedzały kolejno zarazy, najazdy Tatarów i ogromny wylew rzek Jasiołka i Wisłoka, powodując ogromne straty.

Do czasu I rozbioru Polski, Równe należało do ziemi sanockiej, pod zaborem austriackim do cyrkułu leskiego, a od 1867 roku do powiatu krośnieńskiego. Pod koniec XIX wieku odkryto na terenie Równego złoża ropy naftowej co przyczyniło się do znacznej poprawy jakości życia mieszkańców.

Lata wybuchu I wojny światowej to okres wielu krwawych walk na terenach dukielskich których skutki widać do dziś na cmentarzach w Równem i okolicznych miejscowościach.

Przed wybuchem II wojny światowej w Równem funkcjonowały cztery sklepy, istniał tartak, młyn i pojawiły się trzy odbiorniki radiowe. Przez kilka lat działał teatr amatorski, orkiestra dęta pod batutą organisty Sroczyńskiego, organizacja „Strzelca” i Kółko Rolnicze.

Gdy nadeszła II wojna światowa, żołnierze z Batalionu Obrony Narodowej „Krosno” i Kampanii Obrony Narodowej „Dukla” bronili się w rejonie Białej Góry i okopały się od strony Jasiołki. Jednak przewaga wojsk niemieckich była zbyt duża i walki zakończyły się już 9 września 1939 roku.

Jesienią 1939 roku doszło w wiosce do tragicznego zdarzenia. W szkole, w mieszkaniu kierownika zostali zamordowani w bestialski sposób zasłużeni nauczyciele, państwo Michał i Maria Krukierek oraz ich siostrzenica. Sprawcami tej zbrodni byli miejscowi kryminaliści, których Niemcy następnie aresztowali i już nigdy do wioski nie wrócili.

Po wojnie nastąpił powolny, lecz stały rozwój miejscowości. Wybudowano most łączący Równe z Wietrzem, przeprowadzono elektryfikację wsi, doprowadzono gaz i powstało kilka nowych miejsc pracy.

Obecnie powierzchnia Równego wynosi 1395 ha, liczy 1985 mieszkańców i jest największym sołectwem w gminie Dukła

W Równem urodził się Józef Długosz, żołnierz AK, działacz organizacji Wolność i Niezawisłość oraz Stanisław Uliasz, filolog i rektor Uniwersytetu Rzeszowskiego.



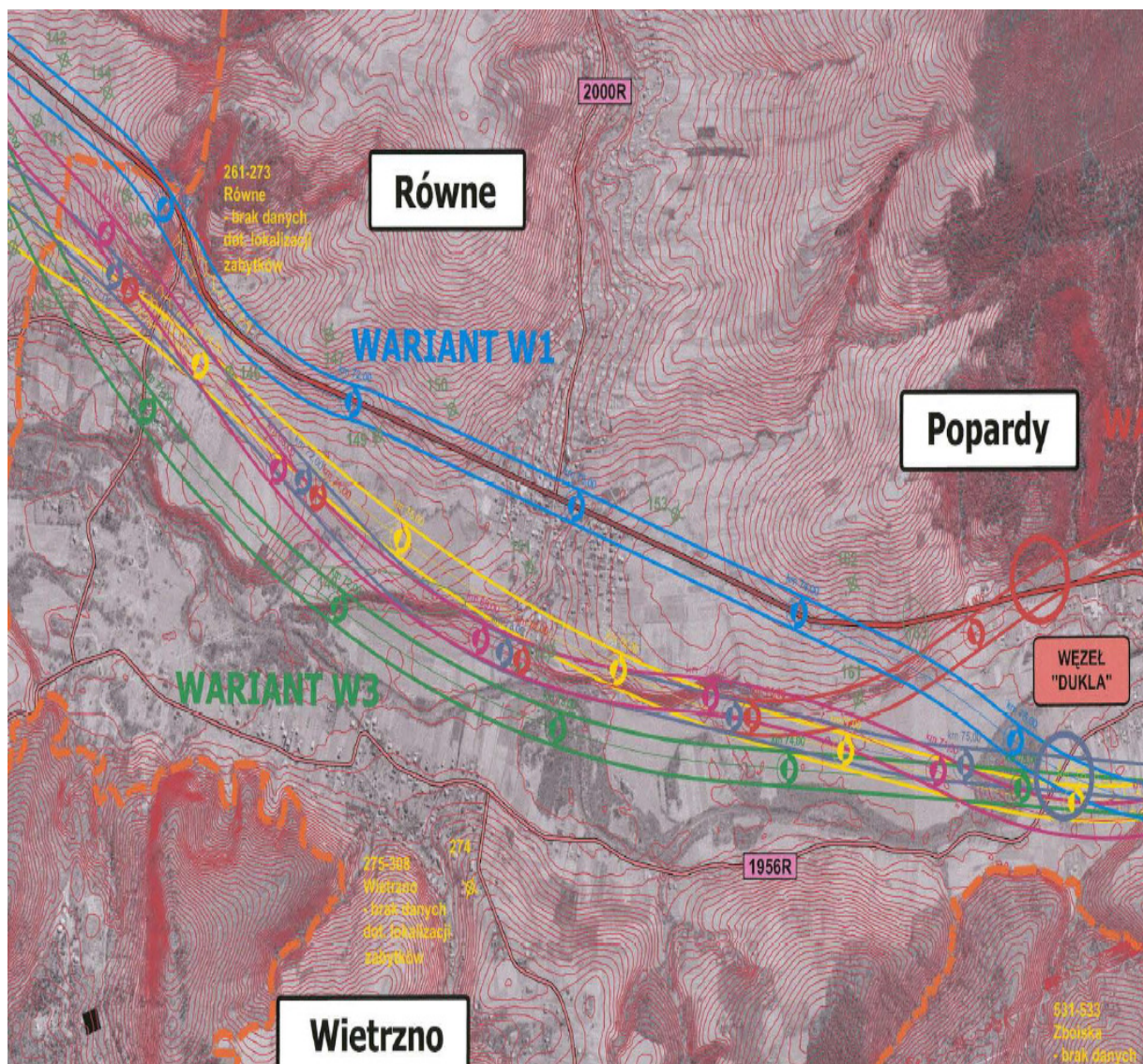
Rys. 2. Pomnik mieszkańców zamordowanych przez Niemców w lipcu 1944 roku na cmentarzu parafialnym w Równem.

4. POWIĄZANIA KOMUNIKACYJNE

Pasma północne przebiegające z zachodu na wschód obejmujące miejscowości Równe, Wietrzno i Łęki Dukielskie, tworzą jeden biegun aktywności ekonomicznej w strefie gospodarczej. Miasto Dukla wraz z powiązanymi z nim funkcjonalnie jednostkami osadniczymi Cergowa, Lipowica, Nadole, Teodorówka i Zboiska koncentrujące procesy rozwojowe związane z aktywnością ekonomiczną w tej strefie tworzą drugi biegun aktywności ekonomicznej. Miejscowości te położone w południowym (przebiegającym z zachodu na wschód) paśmie zainwestowania uzupełniane będą od zachodu przez miejscowości Głójscę i Iwla oraz od wschodu przez miejscowość Jasionka.

Oba pasma powiązane będą transportowo ciągiem projektowanej i modernizowanej krajowej drogi ekspresowej S-19 (obecnie nr 9), tworzącej swoisty kręgosłup transportowy gminy. Obszarem o istotnym znaczeniu dla funkcjonowania strefy gospodarczej jest położony na północy, w granicach terenu górniczego „Bóbrka — Rogi” obszar restrukturyzacji i rekultywacji po eksploatacji ropy naftowej i gazu ziemnego. Po wyczerpaniu złóż, obszar ten powinien być przywrócony do obiegu gospodarczego poprzez działania rekultywacyjne. Wraz z wymienionym wyżej obszarem przygotowania terenów pod inwestycje strategiczne generujące nowe miejsca pracy, będą one głównymi miejscami zatrudnienia mieszkańców gminy. Kolejne istotne z punktu widzenia rozwoju gminy tereny w tej strefie to obszary potencjalnego rozwoju alternatywnych źródeł energii. Zlokalizowane na północ od dwóch głównych pasm zainwestowania, mogą stać się źródłem czystej i taniej energii pobudzającej ich rozwój. Wyznaczone w tej strefie tereny rolniczej przestrzeni produkcyjnej obejmujące najbardziej korzystne bonitacyjnie i fizjograficznie gleby na terenie gminy, wraz z pozostałymi terenami rolniczymi mogą stanowić zaplecze surowcowe dla rozwoju przetwórstwa i konfekcjonowania płodów rolnych. Zlokalizowane w dolinie rzeki Jasiołka udokumentowane złoża surowców mineralnych, będą potencjalnym źródłem ich pozyskiwania w przyszłości.

Wieś Równe, po realizacji nowego przebiegu drogi ekspresowej S-19 będzie z racji położenia w bezpośrednim pobliżu węzła komunikacyjnego jaki powstanie w tym rejonie. Dogodna lokalizacja i dostępność komunikacji sprzyjać będą rozwojowi mieszkalnictwa, usług komercyjnych i publicznych w zakresie oświaty, kultury i ochrony zdrowia.



Rys. 3. Mapa planowanych rozwiązań komunikacyjnych.

5. DEMOGRAFIA

Równe liczy 1956 mieszkańców (wg stanu na 31.12.2012r.) co stanowi 17,3% ogółu ludności Gminy Dukła.

Tab.1 Ludność Gminy Dukła wg stanu na dzień 31.12.2012 rok

Lp.	Miejscowość	Liczba mieszkańców
1.	Barwinek	260
2.	Cergowa	1356
3.	Chyrowa	103
4.	Dukła	2201
5.	Głójsce	794
6.	Iwła	747
7.	Jasionka	1228
8.	Lipowica	269
9.	Łęki Dukielskie	1662
10.	Mszana	272
11.	Nadole	492
12.	Nowa Wieś	173
13.	Olchowiec	63
14.	Ropniaka	10
15.	Równe	1956
16.	Teodorówka	1057
17.	Trzciana	225
18.	Tylawa	391
19.	Wietrzno	832
20.	Zawadka Rymanowska	236
21.	Zboiska	418
22.	Zydranowa	132
	Razem	14877

6. GOSPODARKA

Obecna struktura podmiotowa gospodarki wsi jest wynikiem procesu transformacji systemowej wynikiem czego była likwidacja istniejącego w Równem PGR. W chwili obecnej zaznacza się wyraźny wzrost sektora prywatnego i powstawania drobnych przedsiębiorstw gospodarczych. Znikoma ilość mieszkańców utrzymuje się z rolnictwa.

W Centralnej Ewidencji Działalności Gospodarczej widnieje około 50 firm na terenie wsi Równie, spośród których można wymienić m.in.:

- ✓ Zakład Stolarski Produkcyjno-Handlowy ""ARTVID""
- ✓ Firma Handlowa " JAN-POL "
- ✓ Firma Usługowo – Handlowa Janusz Bogaczyk
- ✓ Pośrednictwo Ubezpieczeniowe
- ✓ New Progress School Prywatna Szkoła Języków Obcych
- ✓ Usługowy Warsztat Mechaniki Blacharstwa i Lakiernictwa Samochodowego Pomoc Drogowa
- ✓ Sklep Spożywczo - Przemysłowy
- ✓ Usługi Rolnicze "KACPER"
- ✓ Twój Styl
- ✓ Firma Handlowo-Usługowa "GEO- KOMP"
- ✓ Firma Usługowo-Handlowa "CAR-GUM" .

Poza wymienionymi firmami swój oddział w Równem ma firma NZOZ VIVA Sp. z o.o. świadcząca usługi w zakresie rodzinnej praktyki lekarskiej i rehabilitacji leczniczej.

6.1. Bezrobocie

W 2013 roku liczba zarejestrowanych w Powiatowym Urzędzie Pracy w Krośnie zamieszkujących teren województwa podkarpackiego jak i powiatu krośnieńskiego wzrosła w stosunku do 2012 roku. Obrazują to poniższe tabele.

Tab. 2 Stopa bezrobocia Stan na koniec listopada 2012 roku

Rejon	Stopa bezrobocia w %
Polska	12,9%
Woj. podkarpackie	15,6%
Powiat krośnieński	17,8%
<i>Miasto Krosno</i>	7,7%

Tab.3 Stopa bezrobocia na koniec listopada 2013 roku

Rejon	Stopa bezrobocia w %
Polska	13,2%
Woj. podkarpackie	16,0%
Powiat krośnieński	18,1%
<i>Miasto Krosno</i>	8,0%

Analizując dane Powiatowego Urzędu Pracy w Krośnie dotyczące miejsko-wiejskiej gminy Dukla zauważyć można natomiast tendencję spadkową bezrobocia w ostatnich pięciu latach. Dane z których wynikają wnioski zobrazowano poniżej.

Tab.4 Liczba zarejestrowanych bezrobotnych w Powiatowym Urzędzie Pracy w Krośnie w latach 2009-2012

Rejon	Liczba zarejestrowanych bezrobotnych w Powiatowym Urzędzie Pracy w Krośnie Ogółem
Rok 2009 grudzień	
Krosno	2230
Powiat krośnieński	6367
Dukla miasto i gmina	1155
Rok 2010 grudzień	
Krosno	2305
Powiat krośnieński	6616
Dukla miasto i gmina	1091
Rok 2011 grudzień	
Krosno	2208
Powiat krośnieński	6614
Dukla miasto i gmina	1036
Rok 2012r. grudzień	
Krosno	2600
Powiat krośnieński	7425
Dukla miasto i gmina	1126

Źródło: PUP w Krośnie

Tab.5 Liczba zarejestrowanych bezrobotnych w Powiatowym Urzędzie Pracy w Krośnie w listopadzie 2013

Rejon	Ogółem	WZROST / SPADEK W STOSUNKU DO POPZEDNIEGO MIESIĄCA
Krosno	2482	100
Powiat krośnieński	6794	262
Rymanów miasto i gmina	826	72
Dukla miasto i gmina	1011	-19
<i>Jedlicze miasto i gmina</i>	943	26
<i>Iwonicz miasto i gmina</i>	629	16
<i>Krościenko Wyżne</i>	327	6
Korczyna	645	44
<i>Wojaszówka</i>	502	29
<i>Miejsce Piastowe</i>	784	44
Chorkówka	960	16
Ogółem	9276	362

Źródło: PUP w Krośnie

W stosunku do roku 2012 liczba bezrobotnych mieszkańców w gminie Dukla zmniejszyła się. Stosunek kobiet bezrobotnych do bezrobotnych mężczyzn jest większy, stanowi bowiem na koniec listopada 2013 roku 52,7%.

7. INFRASTRUKTURA

7.1 Infrastruktura drogowa

Infrastruktura drogowa jest jednym z kluczowych czynników determinujących rozwój gospodarczy danego terenu. Położenie miejscowości Równe przy szlaku drogi krajowej o zasięgu transeuropejskim i powiatowych stanowi o jej atrakcyjności komunikacyjnej, poprzez łatwą i stosunkowo dobrą dostępność. Planowana droga ekspresowa S19 przebiegająca przez miejscowość Równe będzie częścią szlaku „Via Carpatia”. Będzie ona zarówno strategicznym i najkrótszym szlakiem transportowym łączącym kraje bałtyckie z obszarem Europy Południowej.

Mieszkańcy będą posiadali dogodny dostęp do tej drogi poprzez pobliski węzeł Dukla. W okolicach Rzeszowa będzie łączyła się z Autostradą A4 tworząc jeden z głównych węzłów komunikacyjnych w Europie Środkowej.

Dalej ciąg komunikacyjny miejscowości Równe biegnie drogą powiatową Nr 2000R w kierunku Równe – Lubatówka oraz połączoną z nią biegnącą równolegle drogą gminną ulicy Zenona Staronia a także drogą powiatową Nr 1956R-Równe (kopalnia).



Rys. 4. Droga powiatowa 2000R Równe-Lubatówka.

7.2 Identyfikacja problemów

Dużym problemem dla mieszkańców jest przebieg drogi krajowej Nr 9 poprzez obszary zabudowy mieszkaniowej. Ze względu na wysokie obciążenie ruchem tranzytowym sytuacja ta jest bardzo uciążliwa dla mieszkańców z powodu hałasu, zanieczyszczenia powietrza, a przede wszystkim wzmożonych zagrożeń związanych z ruchem drogowym. Droga krajowa o nasilonym ruchu kołowym i dużą liczbą pieszych nie posiada chodników oraz oświetlenia ulicznego. Sytuacja ta powoduje szereg zagrożeń, w szczególności dla pieszych poruszających się po zmroku oraz dla dzieci uczęszczających codziennie do szkoły.

W zakresie infrastruktury drogowej istotnym problemem jest również stan techniczny dróg gminnych i dojazdowych. Drogi gminne pod względem technicznym są słabo dostosowane do potrzeb obecnego ruchu drogowego, są wąskie i z racji konfiguracji terenu bogate w podłużne spadki, ponadto charakteryzują się niską wytrzymałością nawierzchni.

Ze względu na szereg wypadków śmiertelnych z udziałem pieszych na drodze krajowej Nr 9, jak również na miejsce usytuowania we wsi szkoły, kościoła i domu ludowego przy drodze powiatowej Nr 2000R budowa chodników przy tych drogach i ich modernizacja jest najpilniejsza w celu poprawy bezpieczeństwa użytkowników.



Rys. 5. Droga krajowa Nr 9 w rejonie skrzyżowania z drogą powiatową 2000R Równe-Lubatówka.



Rys. 6. Ława na rzece „Jasiołka” w miejscowości Równe

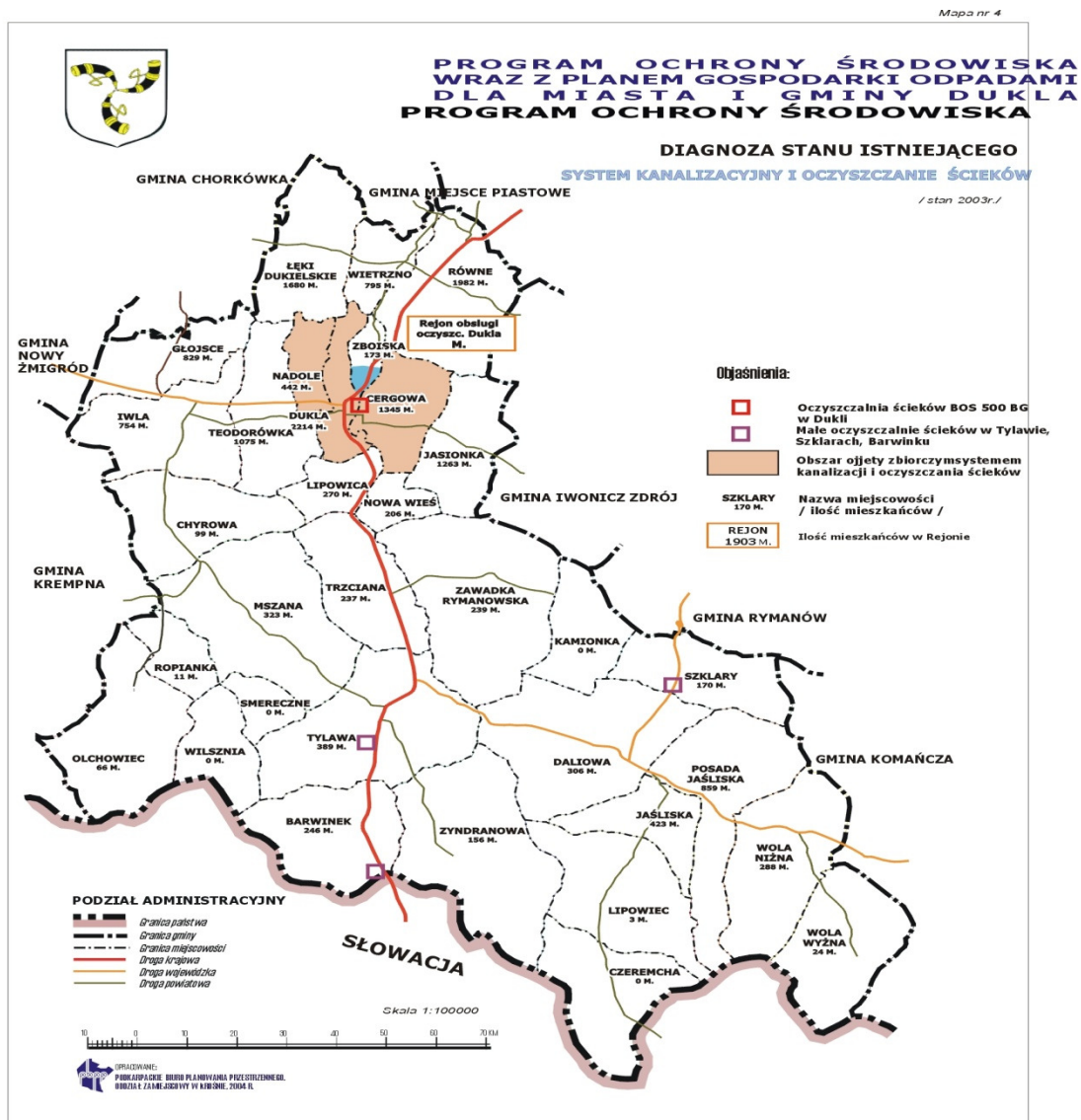
7.3 Kanalizacja i gospodarka wodno – ściekowa

Aktualnie na terenie Gminy dominującym sposobem pozbywania się ścieków socjalno-bytowych jest gromadzenie ich w różnego typu zbiornikach - dołach chłonnych, zbiornikach przelewowych lub szczelnych.

Na początku 2011 roku w Równem zakończono budowę kanalizacji. Ścieki z miejscowości Równe przesyłane są do oczyszczalni w Krośnie. Według danych Gospodarki Komunalnej i Mieszkaniowej w Dukli Sp. z o.o. na terenie Gminy ogółem długość funkcjonującej sieci kanalizacyjnej (bez długości połączeń do budynków) wynosi ok. 55,4 km, z tego:

- w mieście Dukła jest ok. 8,3 km kanalizacji, z czego 3,8 km to kanalizacja sanitarna, a 4,5 km kanalizacja ogólnospławna,
- w miejscowości Nadole – 6 km kanalizacji sanitarnej,
- w miejscowości Teodorówka – 0,5 km kanalizacji sanitarnej,
- **w miejscowości Równe -21,6 km,**
- w miejscowości Zawadka Rymanowska – 1,5 km,
- w miejscowości Mszana- 2,5 km.

Ścieki z części Równego kierowane są na biologiczną oczyszczalnię ścieków typu BOS 500 w Dukli. Istniejący system kanalizacyjny w Gminie Dukla przedstawia mapa pogładowa poniżej.



Rys. 7. System kanalizacyjny w Gminie Dukla.

7.4 Wodociągi

Na terenie Gminy Dukla, ponad 45 % mieszkańców korzysta z indywidualnych ujęć wody, a 54,3 % ludności zaopatrywanych jest z wodociągów zbiorowych lub lokalnych.

Łączna długość sieci wodociągowej na terenie gminy wynosi 80,5 km. W miejscowości Równe sieć wodociągową posiadają mieszkańcy ulicy Równe Popardy oraz Kopalnianej.

Na podstawie diagnozy aktualnego stanu zaopatrzenia gminy w wodę wyznaczono następujące kierunki działań:

1. wyposażenie najbardziej zurbanizowanych jednostek osadniczych w wodociągi zbiorowe,
2. rozbudowę istniejących sieci wodociągowych na bazie eksploatowanych ujęć,
3. poprawę niezawodności funkcjonowania istniejących systemów ujmowania i rozprowadzania wody w tym budowę nowego alternatywnego ujęcia dla wsi Równe.

Ponadto mieszkańcy posiadają własne ujęcia wody – przydomowe studnie.

7.5 Gazyfikacja miejscowości

Źródłem zaopatrzenia w gaz odbiorców w Gminie Dukla są istniejące stacje redukcyjno-pomiarowe I stopnia, zlokalizowane w następujących miejscowościach:

- Równe – 2 stacje,
- Wietrzno - 2 stacje.

Sieć gazową na terenie gminy stanowią: gazociąg wysokoprężny biegnący od Miejsca Piastowego przez Równe do Sulistrowej oraz sieć gazociągu średniego i niskiego ciśnienia w poszczególnych miejscowościach. Wieś jest w całości zgazyfikowana.

7.6 Energetyka

Podstawowym źródłem zaopatrzenia w energię elektryczną jest istniejąca sieć średniego napięcia (SN) 30kV i 15 kV- wyprowadzona ze stacji elektroenergetycznych 110 kV/SN (GPZ- Główne Punkty Zasilania), usytuowane poza granicą gminy w GPZ Krosno Białobrzegi i GPZ Besko.

8. ANALIZA ZASOBÓW MIEJSCOWOŚCI RÓWNE

Informacje na temat podstawowych zasobów charakteryzujących wieś Równe zostały sporządzone na podstawie posiadanych materiałów, informacji i przekazów ustnych mieszkańców wsi. Obrazują one obecny stan wsi i etap rozwoju, w jakim obecnie się ona znajduje.

Zasoby – to wszelkie elementy materialne i niematerialne wsi i otaczającego ją obszaru, które mogą być wykorzystane obecnie bądź w przyszłości w budowaniu bądź realizacji publicznych bądź prywatnych przedsięwzięć odnowy miejscowości.

W analizie zasobów brano pod uwagę następujące rodzaje zasobów:

- ✓ środowisko przyrodnicze,
- ✓ środowisko kulturowe,
- ✓ dziedzictwo religijne i historyczne,
- ✓ obiekty i tereny,
- ✓ gospodarka, rolnictwo,
- ✓ sąsiedzi i przyjezdni,
- ✓ instytucje, ludzi, organizacje społeczne.

Rodzaj zasobu	Brak	Jest o znaczeniu małym	Jest o znaczeniu średnim	Jest o znaczeniu dużym
Środowisko przyrodnicze				
- walory krajobrazu				X
- walory klimatu (mikroklimat, wiatr, nasłonecznienie)				X
- walory szaty roślinnej (np. runo leśne)				X
- cenne przyrodniczo obszary lub obiekty				X
- świat zwierzęcy (ostoje, siedliska)				X
- osobliwości przyrodnicze			X	
- wody powierzchniowe (cieki, rzeki, stawy)				X
- podłoże, warunki hydrogeologiczne				X
- gleby, kopaliny			X	
Środowisko kulturowe				
- walory architektury wiejskiej i osobliwości kulturowe				X
- walory zagospodarowania przestrzennego			X	
- zabytki			X	
- zespoły artystyczne				X
Dziedzictwo religijne i historyczne				
- miejsca, osoby i przedmioty kultu	X			
- święta, odpusty, pielgrzymki			X	
- tradycje, obrzędy, gwara			X	
- legendy, podania i fakty historyczne			X	
- ważne postacie historyczne			X	
- specyficzne nazwy				X
Obiekty i tereny				
- działki pod zabudowę mieszkaniową			X	
- działki pod domy letniskowe		X		
- działki pod zakłady usługowe i przemysł		X		
- pustostany mieszkaniowe, magazynowe i po przemysłowe		X		
- tradycyjne obiekty gospodarskie wsi (kuźnie, młyny)	X			
- place i miejsca publicznych spotkań				X
- miejsca sportu i rekreacji			X	
Gospodarka, rolnictwo				
- specyficzne produkty (hodowle, uprawy polowe)		X		
- znane firmy produkcyjne i zakłady usługowe		X		
- możliwe do wykorzystania odpady poprodukcyjne	X			

Sąsiedzi i przyjezdni				
- korzystne, atrakcyjne sąsiedztwo (duże miasto, arteria komunikacyjna, atrakcja turystyczna)			X	
- ruch tranzytowy				X
- przyjezdni stali i sezonowi		X		
Instytucje				
- placówki opieki społecznej	X			
- szkoły				X
- Dom Kultury	X			
Ludzie, organizacje społeczne				
- OSP				X
- KGW				X
- Stowarzyszenia				X



Rys. 8. Sprzęt pożarniczy na wyposażeniu jednostki OSP Równe

Ochotnicza Straż Pożarna w Równem powstała w 1912 roku. W chwili obecnej OSP Równe liczy 54 członków czynnych, 11 członków honorowych i 20 w Młodzieżowa Drużyna Pożarnicza. Jednostka włączona jest do Krajowego Systemu Ratowniczo-Gaśniczego, którego celem jest zwalczanie pożarów, klęsk żywiołowych lub innych miejscowych zagrożeń. W maju 2012 roku jednostka obchodziła uroczyste jubileusz stulecia istnienia.



Rys. 9. Teatralno-wokalny zespół artystyczny „RÓWNIANIE”

Zespół „Równianie” powstał w październiku 2000 roku z inicjatywy Koła Gospodyń Wiejskich. W swoich przedstawieniach pokazują regionalne zwyczaje i obrzędy. Celem zespołu jest pielęgnowanie tradycji naszych ojców a także branie z nich wzorców.

9. OPIS I CHARAKTERYSTYKA OBSZARÓW O SZCZEGÓLNYM ZNACZENIU.

Ze względu na specyficzne położenie miejscowości Równe jej układ funkcjonalny, zabudowę podyktowaną rzeźbą terenu, (płynąca rzeka Jasiołka) głównym ciągiem komunikacyjnym - droga krajowa Nr 9 Radom-Barwinek oraz drugim ciągiem komunikacyjnym – droga powiatowa Nr 2000R Równe-Lubatówka zabudowa ukształtowała się wzdłuż tych ciągów komunikacyjnych. Zabudowa ta liczy ponad 500 budynków. Mimo specyfiki terenu w znacznym stopniu wykształciło się centrum wsi. Mieszkańcy wsi w liczbie 1956 (stan na 31.12.2012r.) ze względu na bliskie położenie w stosunku do miasta Dukla korzystają z usług w zakresie kulturowym, społecznym z zaplecza Dukli.

Wieś ze względu na swoją wielkość posiada szkołę podstawową i gimnazjum do której uczęszcza ok. 200 dzieci i która jest bardzo ważnym miejscem dla społeczności lokalnej. Priorytetowym zadaniem dla społeczności jest budowa hali sportowej przy Zespole Szkół Publicznych w Równem.



Rys. 10. Zespół Szkół Publicznych im. Marii i Michała Krukierków w Równem

Lokalna społeczność gromadzi się w Domu Ludowym biorąc udział w różnych spotkaniach, uroczystościach czy obchodach, który aktualnie wymaga nakładów finansowych. Poniższe zdjęcia obrazują pękające ściany budynku i zły stan okien. W budynku Domu Ludowego mieści się także ogólnodostępny NZOZ „VIVA” z zakładem rehabilitacji.



Rys. 11. Budynek Domu Ludowego w Równem

Wieś Równe posiada także zabytkowy kościół, który wymaga modernizacji muru, odnowienia elewacji zewnętrznej czy remontu wieży kościelnej.



Rys. 12. Kościół parafialny z fragmentami otoczonego rozwalającego się muru

W ostatnich latach nasilił się problem związany z dostępem mieszkańców do wody, dlatego też niezbędna jest budowa we wsi wodociągu.

Poczynione w tym zakresie działania pozwoliły na sporządzenie planu działań będących priorytetami dla lokalnej społeczności. Kolejnym krokiem jest poszukiwanie dodatkowych źródeł wsparcia, które pozwolą na realizację tych działań przez Gminę Dukla.

10. OCENA MOCNYCH I SŁABYCH STRON MIEJSCOWOŚCI RÓWNE

W celu zdiagnozowania sytuacji miejscowości Równe dokonano analizy inwentaryzacji zasobów, najbliższego otoczenia społeczno-gospodarczego, infrastrukturalnego i przyrodniczego, które przekłada się bezpośrednio na szanse i/lub zagrożenia wsi w okresie perspektywicznym.

Aby uzyskać bardzo przejrzysty obraz posłużono się wygodnym narzędziem planistycznym, jakim jest analiza SWOT.

Praca nad analizą SWOT wsi Równe w zakresie rozwoju społeczno-gospodarczego pozwoliły na uzyskanie opinii, spostrzeżeń, wniosków i uwag odnośnie stanu wyjściowego. Zdobyta wiedza umożliwiła przeprowadzenie dyskusji na temat wewnętrznych atutów, możliwości i pozytywnych cech Równego umożliwiających podejmowanie skutecznych działań służących rozwojowi społeczno-gospodarczego.

Zwrócono także uwagę czynnikom hamującym tę działalność. Zestawiono ze sobą pozytywny i negatywny wpływ otoczenia zewnętrznego na proces poprawy warunków i wzrostu konkurencyjności regionu. Wyciągnięte wnioski przedstawiono w tabeli poniżej.

MOCNE STRONY	SŁABE STRONY
<ul style="list-style-type: none">• Możliwość wykorzystania walorów krajobrazowych miejscowości (obszar chroniony NATURA 2000),• Brak zakładów produkcyjnych zanieczyszczających środowisko,• Dobra współpraca z mieszkańcami i instytucjami samorządowymi,• Korzystne położenie przy głównych ciągach komunikacyjnych,• Silne poczucie tożsamości,• Korzystne położenie geograficzne – w przygranicznej części województwa podkarpackiego,• Funkcjonujące przejście na granicy ze Słowacją,• Położenie w układzie ważnych szlaków komunikacyjnych i turystycznych,• Efektywność inicjatyw społecznych,• Działająca Ochotnicza Straż Pożarna,• Stelefonizowana wieś,• Działające Koło Gospodyń Wiejskich.	<ul style="list-style-type: none">• Ograniczone możliwości finansowe,• Wysoki poziom bezrobocia,• Zły stan techniczny dróg, brak chodników,• Zmiany demograficzne- starzenie się społeczeństwa,• Niska jakość życia w aspekcie kulturalnym i wypoczynkowo-rekreacyjnym,• Brak uzbrojonych terenów inwestycyjnych,• Niski poziom płac w regionie,• Trudne warunki geograficzno-klimatyczne i glebowe do rozwoju produkcji rolniczej,• Wyuczona bezradność życiowa wśród społeczeństwa,• Brak jedności w działaniu i długofalowych planów rozwoju,• Chuligaństwo i problemy alkoholowe.

SZANSE	ZAGROŻENIA
<ul style="list-style-type: none"> • Pozyskiwanie środków w Unii Europejskiej, • Rozwój różnych form turystyki i agroturystyki, • Możliwość wykorzystania niekonwencjonalnych źródeł energii, • Możliwość dalszego wykorzystania zasobów naturalnych i lokalnych tradycji gospodarczych, • Rozwój sektora usług na wsi, • Rozwój rzemiosła, • Realizacja programów aktywizacji terenów wiejskich, związanych z tworzeniem nowych miejsc pracy, • Rozwój oświaty i społeczeństwa informacyjnego, • Poprawa stanu nawierzchni dróg, • Prowadzenie gospodarstw agroturystycznych. 	<ul style="list-style-type: none"> • Zwolnienia z zakładów pracy, • Duże rozdrobnienie gospodarstw, • Ukryte bezrobocie, • Duże bezrobocie wśród młodzieży kończącej naukę (absolwenci), • Niestabilny system prawny(szczególnie podatkowy), • Emigracja wykwalifikowanych pracowników za granicę, • Niska jakość gleb, • Wzrost biurokracji, • Wzrost patologii społecznych, • Trudności w uzyskaniu korzystnego kredytu na działalność gospodarczą.

11. PLAN DZIAŁAŃ

Zapisy zawarte w Planie Odnowy Miejscowości Równe spełniają warunek zgodności z zapisami zawartymi w dokumentach dotyczących rozwoju. Cele i zadania określone w Planie Odnowy Miejscowości są wewnętrznie zgodne, a ich osiągnięcie i realizacja nie powoduje negatywnych skutków dla osiągnięcia celów i realizacji zadań strategii wyższego rzędu. Plan Odnowy Miejscowości Równe zakłada realizację wielu działań ze sfer społeczno-kulturalnego i gospodarczego życia mieszkańców. Zakres działań został przedstawiony przez mieszkańców i przedstawicieli organizacji pozarządowych oraz zatwierdzony przez Radę Sołecką.

Główne kierunki działań w miejscowości Równe:

1. Zadania w Sołectwie

- ✓ budowa chodnika i modernizacja nawierzchni drogi powiatowej Nr 2000R Równe-Lubatówka
- ✓ modernizacja drogi gminnej na ulicy Dworskiej i Pocztovej
- ✓ kontynuacja remontu ścieżki przez wieś Równe
- ✓ budowa sieci wodociągowej, hydrantowej
- ✓ budowa mostu na potoku „Moczarka” na ulicy Polnej
- ✓ budowa chodnika i oświetlenia ulicznego przy drodze krajowej Nr 9 w Równem
- ✓ przebudowa skrzyżowania z drogą gminną i powiatową Nr 2000R (wykonanie lewoskrętu)
- ✓ remont mostu na potoku ‘Moczarka” na drodze powiatowej Nr 2000R w Równem
- ✓ przebudowa drogi gminnej z budową chodnika na ulicy Akacyjowej
- ✓ zabudowa rowu przy moście na łączniku drogi ul. Długiej z ul. Z. Staronia
- ✓ budowa oraz uzupełnienie lamp oświetlenia ulicznego we wsi Równe
- ✓ budowa oświetlenia przy ścieżce przez wieś z panelami fotowoltaicznymi
- ✓ wykonanie nawierzchni asfaltowych na drogach gminnych
- ✓ montaż barier drogowych na drogach gminnych w miejscach niebezpiecznych
- ✓ wykonanie elewacji zewnętrznej budynku dawnej remizy OSP, utwardzenie wjazdu
- ✓ regulacja potoku „Moczarka’ przepływającego przez wieś
- ✓ modernizacja ławy na rzece „Jasiołka” w Równem
- ✓ budowa zbiornika Ppoż z wykorzystaniem źródła wody ze studni kopanej
- ✓ remont dróg dojazdowych do pól
- ✓ budowa szatni i stadionu piłkarskiego
- ✓ budowa ścieżki rowerowej

2. Dom Ludowy w Równem

- ✓ wymiana stolarki okiennej i drzwiowej w budynku
- ✓ zabezpieczenie ściany budynku przed dalszym jej pękaniem
- ✓ docieplenie ścian zewnętrznych budynku Domu Ludowego
- ✓ odnowienie ścian, wymiana podłogi i schodów na scenie w Sali
- ✓ zakup nowej kurtyny wraz z elektrycznym mechanizmem jej zasuwania
- ✓ poprawa odwodnienia budynku, wymiana rynien pionowych
- ✓ zakup stołów i krzeseł jako wyposażenie do sali Domu Ludowego
- ✓ modernizacja kotłowni w budynku Domu Ludowego
- ✓ zmiana usytuowania szaf prądowych, remont instalacji elektrycznej w budynku Domu Ludowego
- ✓ wymiana i modernizacja oświetlenia elektrycznego w sali
- ✓ systemy monitoringu
- ✓ przebudowa, remont budynku Domu Ludowego w celu zaadaptowania pomieszczeń na:
 - a) świetlicę OSP
 - b) szatnię ogólnodostępną
 - c) pomieszczenia higieniczno-sanitarne z dostosowaniem do osób niepełnosprawnych
 - d) pomieszczenia Izby Pamięci RTH w Równem
 - e) remont pomieszczeń zajmowanych przez KGW i zespół „Równianie”
 - f) zakup nowego sprzętu nagłaśniającego
- ✓ modernizacja placu wokół budynku Domu Ludowego
 - a) likwidacja nieczynnego zbiornika bezodpływowego na ścieki
 - b) modernizacja placu przed garażami OSP Równe
 - c) wykonanie miejsc parkingowych od strony południowej budynku
 - d) zagospodarowanie terenu przyległego do budynku Domu Ludowego
- ✓ zakup sprzętu do doposażenia kuchni w Domu Ludowym
- ✓ zakup strojów męskich, obuwia damskiego dla zespołu „Równianie”
- ✓ inne

3.Kościół Parafialny

- ✓ remont wieży kościoła
- ✓ odnowienie elewacji zewnętrznej kościoła
- ✓ modernizacja muru okalającego kościół
- ✓ modernizacja drogi procesyjnej wokół kościoła
- ✓ docieplenie ścian budynku katechetycznego
- ✓ wymiana płytek w posadzce w kościele parafialnym
- ✓ budowa ogrodzenia plebanii
- ✓ modernizacja parkingu przy cmentarzu parafialnym

4. Zespół Szkół Publicznych im. Marii i Michała Krukierków w Równem

- ✓ wydłużenie zadaszenia (krokwi) na części dachu budynku szkoły
- ✓ budowa hali sportowej
- ✓ zagospodarowanie terenu wokół szkoły w kompleks boiskowy
- ✓ utwardzenie wewnętrznej drogi dojazdowej
- ✓ utworzenie świetlicy szkolnej
- ✓ wyposażenie klasopracowni w nowoczesny sprzęt komputerowy
- ✓ budowa odcinka chodnika przy szkole oraz przejścia przez drogę powiatową
- ✓ modernizacja ogrodzenia szkoły od strony drogi powiatowej
- ✓ budowa miejsc parkingowych na działce gminnej przy drodze powiatowej

12. HARMONOGRAM NAJWAŻNIEJSZYCH DZIAŁAŃ

Rodzaj działań	Planowany termin realizacji	Szacowane koszty
Zadania w sołectwie - modernizacja drogi gminnej na ulicy Dworskiej i Pocztovej, - przebudowa drogi gminnej z budową chodnika na ulicy Akacyjowej, - modernizacja ścieżki-drogi przez wieś, - budowa mostu na potoku „Moczarka” na ulicy Polnej, - budowa, uzupełnienie lamp oświetlenia ulicznego, - budowa szatni i miejsc rekreacji sportowej, - odnowienie, konserwacja lokalnych pomników historycznych i ich miejsc pamięci.	2014-2020	1 960 000,00
Dom Ludowy w Równem - wymiana okien i drzwi w budynku domu ludowego, - docieplenie ścian zewnętrznych budynku domu ludowego, - przebudowa, remont pomieszczeń budynku domu ludowego w celu adaptacji powierzchni na świetlicę oraz inne pomieszczenia, - modernizacja placu parkingowego przy domu ludowym, - zakup strojów i obuwia dla zespołu „Równianie”	2014-2021	390 000,00
Kościół parafialny - remont wieży kościoła, - modernizacja muru okalającego kościół, - odnowienie elewacji zewnętrznej kościoła.	2014-2016	580 000,00
Zespół Szkół Publicznych im. Marii i Michała Krukierków w Równem - budowa ogólnodostępnej hali sportowej, - budowa kompleksu boiskowego, - budowa miejsc parkingowych na działce gminnej,	2014-2019	3 200 000,00

13. WDROŻENIE I MONITOROWANIE PLANU

Wdrożenie Planu Odnowy Miejscowości rozpocznie się poprzez wprowadzenie go w życie uchwałą Zebrania Wiejskiego a następnie uchwałą Rady Miejskiej w Dukli. Wdrożenie Planu zaleca się Burmistrzowi Dukli, Radzie Wsi miejscowości Równe.

Monitorowanie każdego przedsięwzięcia - czyli dbanie o prawidłowy jego przebieg przez cały czas jego trwania polega na systematycznym zbieraniu, zestawianiu i ocenie informacji rzeczowych i finansowych w postaci ustalonych wskaźników, które opisują jego postęp i efekty.

W monitorowaniu biorą udział wszystkie podmioty oraz komórki organizacyjne Urzędu Gminy w Dukli zaangażowane we wdrażanie Planu Odnowy Miejscowości Równe. Oceną wdrażania Planu zajmie się Rada Wsi. Aktualizacja programu będzie się odbywać w układzie rocznym, za jej aktualizację odpowiedzialna będzie Rada Wsi.

14. PODSUMOWANIE

Opracowany Plan Odnowy Miejscowości zakłada w przeciągu najbliższych lat realizację kilku zadań. Istotą tych zadań jest pobudzenie aktywności środowisk lokalnych oraz stymulowanie współpracy na rzecz rozwoju i promocji wartości związanych z miejscową specyfiką społeczną i kulturową.

Realizacja Planu Odnowy Miejscowości Równe ma służyć integracji społeczności lokalnej, większemu zaangażowaniu w sprawy wsi, zagospodarowaniu wolnego czasu dzieci i młodzieży oraz rozwojowi organizacji społecznych.

Źródła:

- Strategia Rozwoju Gminy Dukla na lata 2007 – 2010.,
- Program Rozwoju Obszarów Wiejskich na lata 2007-2013, wersja grudzień 2006,
- Konsultacje społeczne – określenie podstawowych zadań
- Strony internetowe
- Biuletyny i foldery