

**UCHWAŁA NR XLIV/300/14
RADY MIEJSKIEJ W DUKLI**

z dnia 23 stycznia 2014 r.

w sprawie zatwierdzenia Planu odnowy miejscowości Barwinek

Na podstawie art. 18 ust. 2 pkt 6 ustawy z dnia 8 marca 1990 r. o samorządzie gminnym (Dz.U. z 2013 r., poz. 594 z późniejszymi zmianami) oraz § 10 ust.2 pkt 2 lit. b rozporządzenia Ministra Rolnictwa i Rozwoju Wsi z dnia 14 lutego 2008 r. w sprawie szczegółowych warunków i trybu przyznawania pomocy finansowej w ramach działania „Odnowa i rozwój wsi” objętego Programem Rozwoju Obszarów Wiejskich na lata 2007-2013 (Dz.U. z 2013 r., poz. 501), Rada Miejska w Dukli uchwała, co następuje:

§ 1. Zatwierdza „ Plan odnowy miejscowości Barwinek” przyjęty 23 listopada 2013 r. przez Zebranie Wiejskie Mieszkańców Barwinka, stanowiący załącznik do uchwały.

§ 2. Wykonanie uchwały powierza Burmistrzowi Dukli.

§ 3. Traci moc uchwała Nr LVI/256/13 Rady Miejskiej w Dukli z dnia 26 listopada 2013 r. w sprawie uchwalenia planu odnowy miejscowości Barwinek.

§ 4. Uchwała wchodzi w życie z dniem podjęcia.

Przewodniczący Rady

Andrzej Dzedzic

PLAN ODNOWY MIEJSCOWOSCI

Barwinek

woj. Podkarpackie



Listopad 2013

Plan Odnowy Miejscowości Barwinek 1

SPIS TREŚCI

1.	WSTĘP	3
2.	DIAGNOZA STANU ISTNIEJĄCEGO	5
3.	CHARAKTERYSTYKA SOŁECTWA	6
	POŁOŻENIE ADMINISTRACYJNO GEOGRAFICZNE	6
	HISTORIA	6
	ZABYTKI	7
4.	ANALIZA ZASOBÓW MIEJSCOWOŚCI	9
5.	DIAGNOZA MOŻLIWOŚCI ROZWOJOWYCH SOŁECTWA	11
	ANALIZA SWOT MIEJSCOWOŚCI	
6.	SILNE STRONY – ATUTY ROZWOJU SOŁECTWA	13
7.	SŁABE STRONY – CZYNNIKI OGRANICZAJĄCE ROZWÓJ SOŁECTWA	13
8.	SZANSE I OKAZJE – MOŻLIWOŚCI ROZWOJU SOŁECTWA	13
9.	ZAGROŻENIA	14
10.	NASZA WIZJA	14
	NASZA WIZJA – JAKIE MA BYĆ NASZE ŻYCIE	15
	DEKLARACJA WIZJI MIEJSCOWOŚCI BARWINEK	15
	OPIS PRZEDSIĘWZIĘĆ PRZEWIDZIANYCH DO REALIZACJI	15
	PROJEKTY PRZEBUDOWY, REMONTU OBIEKTÓW I INNYCH INWESTYCJI	16
11.	SZACUNKOWE KOSZTY	16
12.	HARMONOGRAM REALIZACJI PRZEDSIĘWZIĘĆ	17
	CHARAKTERYSTYKA OBSZARÓW O SZCZEGÓLNYM ZNACZENIU	18
13.	POWIĄZANIA, KORELACJE PLANU ODNOWY	20
14.	PUBLIC RELATIONS PLANU ODNOWY MIEJSCOWOŚCI BARWINEK	20
15.	ZARZĄDZANIE PLANEM ODNOWY	21
	INSTRUMENTY REALIZACJI	22
	SPOSOBY MONITOROWANIA, OCENY I KOMUNIKACJI SPOŁECZNEJ	23
	PODSUMOWANIE	24

1. WSTĘP

Rozwój i odnowa obszarów wiejskich to jedno z kluczowych wyzwań, jakie stoją przed Polską w okresie integracji z Unią Europejską. Zasadniczym jej celem jest wzmocnienie działań służących zmniejszaniu istniejących dysproporcji i różnic w poziomie rozwoju obszarów wiejskich w stosunku do terenów miejskich.

Plan Odnowy Miejscowości, to dokument planowania rozwoju na najniższym szczeblu, czyli na poziomie sołectwa. Ma on pobudzać mieszkańców danej miejscowości do wspólnego działania na rzecz rozwoju swojej małej ojczyzny. Został stworzony przy udziale mieszkańców i zawiera działania, które sami zainteresowani uznali za istotne dla swojej miejscowości, działania, które pomogą im rozwiązać problemy, pokonać bariery i osiągnąć stawiane cele operacyjne i finansowe, prowadzące do osiągnięcia założonej wizji i misji.

Plan Odnowy Miejscowości jest jednym z najważniejszych elementów odnowy wsi, jej rozwoju oraz poprawy warunków pracy i życia mieszkańców. Sporządzenie i uchwalenie takiego dokumentu stanowi niezbędny warunek przy aplikowaniu o środki finansowe w ramach „Programu Rozwoju Obszarów Wiejskich 2007-2013” działanie „Odnowa i rozwój wsi”, jak również stanowić będzie wytyczne dla władz Gminy Dukla przy opracowaniu kierunków rozwoju miejscowości Barwinek.

Celem działania „Odnowa i rozwój wsi” jest poprawa jakości życia na obszarach wiejskich poprzez zaspokojenie potrzeb społecznych i kulturalnych mieszkańców wsi oraz promowanie obszarów wiejskich. Działanie umożliwi rozwój tożsamości społeczności wiejskiej, zachowanie dziedzictwa kulturowego i specyfiki obszarów wiejskich oraz wpłynie na wzrost ich atrakcyjności turystycznej i inwestycyjnej.

W ramach działania pomocą finansową zostaną objęte projekty dotyczące:

1. budowy, przebudowy, remontu lub wyposażenia obiektów:
 - a) pełniących funkcje publiczne, społeczno - kulturalne, rekreacyjne i sportowe,
 - b) służących promocji obszarów wiejskich, w tym propagowaniu i zachowaniu dziedzictwa historycznego, tradycji, sztuki oraz kultury,
2. kształtowania obszaru przestrzeni publicznej;
3. budowy remontu lub przebudowy infrastruktury związanej z rozwojem funkcji turystycznych, sportowych lub społeczno - kulturalnych;
4. zakupu obiektów charakterystycznych dla tradycji budownictwa w danym regionie, w tym budynków będących zabytkami, z przeznaczeniem na cele publiczne;
5. odnawiania, eksponowania lub konserwacji lokalnych pomników historycznych, budynków będących zabytkami lub miejsc pamięci;
6. kultywowania tradycji społeczności lokalnej oraz tradycyjnych zawodów.

Obszarem realizacji Planu Odnowy Miejscowości Barwinek jest obszar tej miejscowości. Niniejsze opracowanie zawiera charakterystykę miejscowości, inwentaryzację zasobów służącą ujęciu stanu rzeczywistego, analizę SWOT czyli mocne i słabe strony miejscowości, planowane kierunki rozwoju, przedsięwzięcia wraz z szacunkowym kosztorysem i harmonogramem działań. Niniejszy plan jest planem otwartym stwarzającym możliwość aktualizacji w zależności od potrzeb społecznych i uwarunkowań finansowych. Oznacza to, że mogą być dopisywane nowe zadania, a także to, że może zmienić się kolejność ich realizacji w zależności od uruchomienia i dostępu do funduszy UE.

Wprowadzenie

Uwarunkowania Planu Odnowy Miejscowości polegają na tym, że ma on zdecentralizowany, lokalny charakter, obejmuje ograniczony teren jednej miejscowości i przygotowywany jest (przy udziale przedstawicieli gminy) z inicjatywy i przez mieszkańców miejscowości.

Specyfika planu polega na tym, że jest on ukierunkowany na zagadnienia cywilizacyjno - kulturowe, koncentruje się na prostych, lokalnych przedsięwzięciach, które prowadzić mają do poprawy standardu i jakości życia mieszkańców. Ma mniej pro - gospodarczy, a bardziej pro - społeczny i pro - kulturowy charakter. I dzięki temu może stanowić doskonałe uzupełnienie strategii rozwoju całej gminy, która zazwyczaj koncentruje się na zagadnieniach infrastrukturalnych i gospodarczych.

Celem planu jest podtrzymanie lub odtworzenie atrakcyjności wsi jako miejsca zamieszkania i zaplanowanie oraz przeprowadzenie tego w sposób dostępny, oczekiwany i popierany oraz wykonalny dla lokalnej społeczności. Jest to szczególnie ważne w dzisiejszej sytuacji, gdy miasta oferują konkurencyjną alternatywę zamieszkania, a rolnictwo traci swą atrakcyjność jako źródło utrzymania, co prowadzi m.in. do migracji młodych ludzi, szczególnie tych lepiej wykształconych ze wsi do miasta.

Idea odnowy wsi wyrasta z przekonania, że odnowiona, doinwestowana i ożywiona kulturowo wieś odzyska swoją atrakcyjność jako miejsce zamieszkania, zapewni swoim mieszkańcom godziwy standard i jakość życia oraz zdoła zatrzymać młodzież na miejscu. Nie jako „mini - miasto”, wysoko zurbanizowana i konkurująca z ośrodkami miejskimi bogactwem oferty, ale właśnie jako „nowa wieś”, nowoczesna, lecz ceniąca i zachowująca swój wiejski charakter i kulturową specyfikę.

Plan Odnowy ma więc charakter „planu małych kroków”, ale w kierunku wielkich celów. Małych kroków, które podejmowane przez mieszkańców przy finansowym i organizacyjnym wsparciu gminy doprowadzić mają do trwałej poprawy miejscowych warunków życia.

Korzyści wynikające z posiadania Planu Odnowy:

- (1) Plan umożliwia efektywne gospodarowanie zasobami takimi, jak środowisko, ludzie, infrastruktura i środki finansowe.
- (2) Zapisanie tego procesu w formie dokumentu umożliwia stałą ocenę postępów i korygowanie błędów przez wszystkich członków społeczności lokalnej.
- (3) Dokument umożliwia zaangażowanie władz lokalnych oraz mieszkańców w planowanie swojej przyszłości. Uwzględnienie różnych opinii, pomysłów i koncepcji często wymaga konsensusu. Osiągnięty na drodze otwartej dyskusji pozwala na wypracowanie strategii, z którą będzie identyfikowała się społeczność lokalna.
- (4) tworzenie Planu Odnowy Miejscowości sprzyja realistycznej ocenie mocnych i słabych stron miejscowości a przez to przyjrzenie się możliwościom oraz potencjalnym problemom, które mogą się pojawić w przyszłości. W ten sposób można uniknąć wielu trudności.

Podstawą tworzenia Planu Odnowy jest zdanie sobie sprawy z lokalnych zasobów i potencjałów, zmobilizowanie ich, zainwestowanie w rozwój i stworzenie systemu działań partnerskich tak, aby uzyskać efekt żywiłowego przyrastania inicjatyw i kumulowania się ich skutków.

Projekt wprowadzonych do Planu zadań powstał w oparciu o wytyczne środowiska lokalnego i konsultacji społecznych

2. DIAGNOZA STANU ISTNIEJĄCEGO.

- Sołectwo Barwinek to jedno z 22 sołectw gminy Dukla, liczące 250 mieszkańców. Położone jest przy granicy ze Słowacją na Przełęczy Dukielskiej, przy drodze krajowej Radom - Barwinek.
- Mieszkańcy sołectwa są dumni ze swojej miejscowości. Chcą żyć w atrakcyjnej, ładnej i przyjaznej wsi. Poprawiając warunki swojego zamieszkania i rozwijając swoją wieś, nie chcą stracić nic z jej kameralności i uroku, a przy okazji zintegrować się - wspólnie działając.
- Barwinek to niewielka, spokojna, lecz niezbyt bogata miejscowość, położona w pewnej odległości większych miejscowości i pasm urbanizacyjnych. Trudno jest sfinansować wszystkie potrzebne mieszkańcom przedsięwzięcia, zatem jedną z dróg do poprawy jakości ich życia oraz tworzenia nowych źródeł utrzymania może być pozyskiwanie funduszy zewnętrznych, w tym z Unii Europejskiej. W związku z czym *mieszkańcy opracowali Plan Odnowy Miejscowości*.
- *Plan Odnowy Miejscowości* ma też pobudzić mieszkańców do wspólnego działania na rzecz sołectwa. Plan jest dokumentem strategicznym, stworzonym przy znacznym udziale mieszkańców. Określa najważniejsze działania, które sami zainteresowani uznali za istotne dla swojej miejscowości, działania, które pomogą im rozwiązać problemy, pokonać bariery i osiągnąć stawiane sobie przez nich cele. Proponowane przedsięwzięcia mieszkańcy uznali za realne, możliwe do zrealizowania, przy założeniu także ich własnej aktywności oraz przy zaangażowaniu władz samorządowych Gminy Dukla. *Plan Odnowy Miejscowości* pozwolił także na uświadomienie sobie przez mieszkańców ich roli w tworzeniu pomysłów na własny rozwój i poprawę warunków życia.
- *Plan Odnowy Miejscowości* powstał w wyniku dyskusji na zebraniach wiejskich, po konsultacji Rady Sołeckiej z mieszkańcami.
- *Plan Odnowy Miejscowości* ma być między innymi załącznikiem do projektów zgłaszanych w celu uzyskania pomocy finansowej w ramach Programu Rozwoju Obszarów Wiejskich 2007-2013. *Plan Odnowy Miejscowości Barwinek* dotyczy kilku najbliższych lat. W okresie tym podejmowane będą określone - z uwagi na zaplanowane cele i priorytety rozwojowe - działania inwestycyjne, a także inne o charakterze szkoleniowym czy rekreacyjno - wypoczynkowym (np. imprezy). Podjęcie się realizacji danego zadania poprzedzone zostanie przygotowaniem niezbędnych opisów i uzasadnień realizacji zadania, opracowaniem zakresu rzeczowego, określeniem kosztów i terminów realizacji. Tak przygotowane i określone zadania będą przyjmowane przez zebrania wiejskie i będą stanowić kolejne załączniki do planu.
- Opracowany *Plan Odnowy Miejscowości Barwinek* wraz z opisem danego zadania, stanowić będzie nierozzerwalny załącznik składanego o dofinansowanie wniosku do różnych instytucji finansujących (w tym lokalnego LGD w ramach LEADERA).

3.CHARAKTERYSTYKA SOŁECTWA

Położenie

Sołectwo Barwinek położone w województwie podkarpackim, w powiecie krośnieńskim, w Gminie Dukła.

Podstawowe dane :

Powierzchnia: 1169.68 ha

Liczba ludności: 250 osób

Działalność kulturalna i sportowa:

Funkcjonuje niewielka świetlica wiejska w Domu Ludowym.

Organizacje:

Koło Gospodyń Wiejskich, Ochotnicza Straż Pożarna, Rada Parafialna, Stowarzyszenie „Razem lepiej” skupiające cztery miejscowości Barwinek, Tylawę, Zydranowę oraz Mszanę.

Położenie komunikacyjne:

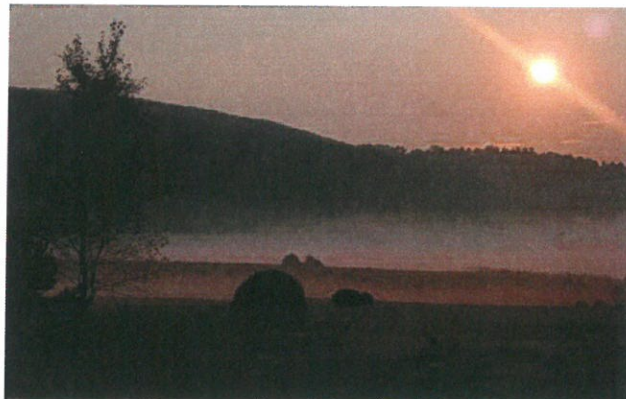
Wieś położona przy drodze krajowej prowadzącej do przejścia granicznego ze Słowacją sprawiają, że dostęp do miejscowości nie jest trudny.

Gospodarka:

Na terenie Barwinka znajdują się dwa małe sklepy wielobranżowe, dwa sklepy mięsne, dwa bary szybkiej obsługi czynne całodobowo, stacja paliw, Placówka Straży Granicznej, Centrum Współpracy Policijnej i Celnej, Grupa Mobilna Urzędu Celnego.

Historia:

Barwinek – wieś w Polsce położona w województwie podkarpackim, w powiecie krośnieńskim, w gminie Dukła. W latach 1975-1998 miejscowość administracyjnie należała do województwa krośnieńskiego. Przez Barwinek, poprzez Przełęcz Dukielską, (najniższą w gł. łańcuchu Karpat — wys. 500 m); już od wczesnego średniowiecza przebiegał jeden z ważniejszych szlaków komunikacyjnych z Węgier do Polski. Wieś Barwinek powstała w XIV w. Założona została na prawie włoskim. W roku 1581 władał Barwinkiem Oktawian Gucci – pochodzący z kupieckiego rodu włoskiego. Z tego okresu zachowały się rejestry podatkowe dotyczące Barwinka. Kolejnym właścicielem Barwinka był ród Męcińskich, posiadacze Tylawy i Zydranowej. Od 1618 roku właścicielem wsi był Andrzej Męciński z Kurozwęk - ok. 1603 r. kasztelan wieluński, a po nim kolejno: Jan Męciński (pułkownik znaku pancernego), Wojciech Męciński (z Kurozwęk h. Poraj (1698- 1771 wielokrotny poseł na sejm, kasztelan sądecki), Stanisław Męciński i w końcu aż do śmierci w 1859 roku, jego syn Wincenty Męciński. W Barwinku sygnowany był uniwersał Pułaskiego, wzywający pod broń szlachtę Podkarpacia. Uniwersał podpisał też ks. Jerzy Marcin Lubomirski. Stąd też w kwietniu 1769 r. wybrano się przeciw rosyjskim oddziałom Jelczaninowa do bitwy pod Iwłą. Kazimierz Pułaski z tego miejsca wyruszył w wielki rajd kawaleryjski na Podlasie i Litwę, w czasie którego pod Włodawą 15 września 1769, jego brat Franciszek Ksawery Pułaski zginął, gdy szedł do niego z pomocą. Po rajdach K. Pułaski powracał do Barwinka. Wielokrotnie przez tę osadę przechodziły wojska Konfederatów i tu też mieli swoje szanse. Dlatego łąka i wzgórze w tej miejscowości nosi taką nazwę. Tu rozegrała się pierwsza bitwa rosyjsko-węgierska w 1849 roku. U schyłku XIX w. tereny te zakupili od Męcińskich przemysłowcy Thonetowie, zakładając tu *zwierzyniec*. Za czasów austriackich była tu znana Fabryka Mebli



Giętych Thonetów z Wiednia. W roku 1880 wieś zamieszkała była przez 1992 osoby. W czasie I wojny światowej toczyły się tu dwukrotnie w 1914 r. ciężkie walki 12 listopada 1914 r. Austriacy atakują na przełęczach karpaccich - pod Barwinkiem, Grabiem, Konieczną i m. Golcowa. Miejscowość Barwinek została zrównana z ziemią. Poległych żołnierzy pochowano na cmentarzu wojennym w Dukli. Dopiero po bitwie gorlickiej, 2 maja 1915 r. Rosjanie wycofali się z tych terenów. W czasie II wojny światowej od 1 do 10 września 1939 roku trwała wymiana strzałów między Słowakami a Polakami z oddziału KOP nowo utworzonej brygady *Karpaty*. Chociaż w innym miejscu udało się Słowakom przedrzeć przez granice i 7 września 1939 r. dojść do Rymanowa-Zdroju. Niemcy utworzyli tu silną placówkę Grenzschtzu. Jednak przebiegał przez lasy Barwinka kanał kurierski na Węgry, przez który przerzucono części i dokumentację V-1 do Anglii. W zimie 1940 r. schwytano tu 12 Polaków próbujących przejść na Węgry. We wrześniu 1944 r. toczyły się tu walki, w których Słowacy, walczący w Armii Czerwonej i stracili wszystkie czołgi, a zwłoki żołnierzy pochowano po stronie słowackiej w Mauzoleum Wyżnym Komarniku. W dniu 6 października 1944 r. udało się im przekroczyć Barwinek i przełęcz. Jednak 17 października 1944 r. wieś bombardowali Niemcy i zginęło wielu mieszkańców. Po wojnie charakter tej miejscowości był taki jak dawniej - typowo rolniczy, chociaż do 2004 r. część mieszkańców utrzymywała się z pracy na rzecz urzędu celnego, znajdującego się w tej miejscowości. Od południa Barwinek graniczył z miejscowością Felső-Komarnok (obecnie Wyśny Komarnik) w hrabstwie Szaryskim. Do roku 1944 z Republiką Słowacką. W Barwinku znajduje się dawne polsko-słowackie przejście graniczne. Należało ono do największych przejść granicznych na południowej granicy Polski. Położone było przy trasie europejskiej E371 i przeznaczone do całodobowej odprawy pieszych, samochodów osobowych, autokarów, samochodów ciężarowych, małego ruchu granicznego. Zostało zlikwidowane na mocy układu z Schengen.

Rezerwat przyrody Modrzyna o powierzchni 14,46 ha - naturalne stanowisko modrzewia polskiego w okolicach Barwinka. Rezerwat leśny utworzony w 1953 roku na terenie miejscowości Barwinek, u podnóża Zimnego Wierchu. Powierzchnia rezerwatu wynosi 14,46 ha. Ochronie podlega naturalne stanowisko **modrzewia europejskiego polskiego**, rosnącego w drzewostanie jodłowym i zbiorowisku przedplonowym w gruncie porolnym. W ok. 140-letnim drzewostanie dominują jodła i modrzew europejski polski, domieszkę stanowią buk, jawor i grab. Modrzew rośnie pojedynczo, grupowo lub tworzy większe kępy. Obok starodrzewu w drodze naturalnej sukcesji powstał, ok. 30 lat temu samosiew modrzewia, sosny i jawora. Obecnie jest to młodnik wielogatunkowy. W całym rez. zinwentaryzowano ok. 550 okazów modrzewia europejskiego polskiego.



Pień Modrzewia Polskiego w rezerwacie "Modrzyna"

Mogiła Żydowska w lesie Błudna - w lesie Błudna hitlerowcy rozstrzelali około 500 Żydów z Dukli, Rymanowa i Jaślik. Miejsce kaźni upamiętnia skromny pomnik. Na południu od tego miejsca zaczyna się teren rezerwatu „Modrzyna” - ochronie podlega naturalny las modrzewiowy.

Aleja dworska - droga w dolinie Obszarnej wody, którą wiedzie niebieski szlak turystyczny, to dawna aleja dworska.



Mapa schematyczna - położenie miejscowości Barwinek w Gminie Dukla.






Plan Odnowy Miejscowości Barwinek 8

4. ANALIZA ZASOBÓW.

Analiza zasobów zawiera wykaz elementów materialnych oraz niematerialnych sołectwa, które mogą być wykorzystane dla rozwoju miejscowości, w działaniach na rzecz jego odnowy.

Rodzaj zasobu	Opis (nazwanie) zasobu jakim wieś dysponuje
Środowisko przyrodnicze, położenie	
Walory krajobrazu	Barwinek leży w Jaśliskim Parku Krajobrazowym oraz w bezpośrednim sąsiedztwie Magurskiego Parku Narodowego. Wieś położona w pobliżu granicznego grzbietu Beskidu Niskiego, u wylotu Przełęczy Dukielskiej, na granicy ze Słowacją. Otoczenie atrakcyjne krajobrazowo. Dużo lasów, malowniczy, zróżnicowany topograficznie krajobraz. Na specyfikę świata roślinnego i zwierzęcego wpływa położenie. O walorach widokowych Barwinka decydują głównie zasoby kultury materialnej oraz w mniejszym stopniu zróżnicowanie rzeźby terenu. Fizjonomia jest charakterystyczna dla krajobrazu kulturowego, głównie rolno – osadniczego, harmonijnego. Elementy degradujące krajobraz mają charakter lokalny.
Walory klimatu	Korzystne warunki klimatyczne dla zamieszkiwania i wypoczynku
Walory szaty roślinnej, świat zwierzęcy	Atrakcyjne rekreacyjne tereny lasów, łąk Jaśliski Park Krajobrazowy - powstał w 1992 r., leży w południowo-wschodniej części Beskidu Niskiego, wzdłuż granicy ze Słowacją, w gminach: Krempna, Dukla i Komańcza. Liczy 20 911 ha. Osobliwością parku są unikatowe w Karpatach zbiorowiska jaworzyny górskiej - lasu, w którym dominują jawory i wiązy, a w runie obficie występuje bardzo rzadka paproć - jęczyznik zwyczajny. Flora naczyniowa Parku liczy ok. 900 gatunków, z czego aż 600 to gatunki leśne, bowiem lasy stanowią przeszło 76% jego powierzchni. Charakterystycznym elementem krajobrazu są tutaj tereny po opuszczonych wsiach łemkowskich, które obecnie zajmują łąki i pastwiska. Oprócz walorów przyrodniczych Jaśliski Park Krajobrazowy grupuje cenne pamiątki historyczne i kulturowe wiążące się z burzliwą historią żyjących na tych ziemiach Polaków, Łemków i Żydów.
Wody powierzchniowe	Gmina Dukla położona jest w obrębie zlewni rzeki Jasiołka. Sieć rzeczna gminy tworzy stosunkowo gęsta sieć niewielkich cieków bez nazwy.
Wody podziemne	Obszar gminy Dukla położony jest w obrębie górsko wyżynnej prowincji hydrologicznej. Wody wglębne tu występujące to głównie wody zbiornika czwartorzędowego (dolinnego) występujące w ośrodku porowym oraz trzeciorzędowego (szczelinowe - porowe). Wody wglębne występujące w obrębie

Gleby, kopaliny, budowa geologiczna	Przeważają w otoczeniu gleby wysokich klas bonitacyjnych – III i IV, a także pochodzenia organicznego, wskazane ograniczenie zajmowania terenów rolniczych na cele nie rolne
Drogi, dostępność komunikacyjna	Dobra dostępność komunikacyjna do siedziby urzędów powiatowych w Krośnie, czy gminnych w Dukli.
Sąsiedztwo	Bliskość Dukli, Krosna, Republiki Słowacji. Otoczenie lasów Bliskość Magurskiego Parku Narodowego
Walory architektury wiejskiej, zabytki	Pomnik w lesie Błudna w lesie Błudna hitlerowcy rozstrzelali około 500 Żydów z Dukli, Rymanowa i Jaślisk. Miejsce kaźni upamiętnia skromny pomnik. Na południu od tego miejsca zaczyna się teren rezerwatu „Modrzyna” - ochronie podlega naturalny las modrzewiowy. Rezerwat przyrody Modrzyna o powierzchni 17,84 ha - naturalne stanowisko modrzewia polskiego w okolicach Barwinka. Rezerwat leśny utworzony w 1953 roku na terenie miejscowości Barwinek, u podnóża Zimnego Wierchu. Powierzchnia rezerwatu wynosi 14,46 ha. Ochronie podlega naturalne stanowisko modrzewia europejskiego polskiego , rosnącego w drzewostanie jodłowym i zbiorowisku przedplonowym w gruncie porolnym. W ok. 140-letnim drzewostanie dominują jodła i modrzew europejski polski, domieszczę stanowią buk, jawor i grab. Modrzew rośnie pojedynczo, grupowo lub tworzy większe kępy. Obok starodrzewu w drodze naturalnej sukcesji powstał, ok. 30 lat temu samosiew modrzewia, sosny i jawora. Obecnie jest to młodnik wielogatunkowy. W całym rez. zinwentaryzowano ok. 550 okazów modrzewia europejskiego polskiego. Aleja dworska - droga w dolinie Obszarnej wody, którą wiedzie niebieski szlak turystyczny, to dawna aleja dworska.
Walory ukształtowania przestrzeni publicznej	Słabo wykorzystana przestrzeń publiczna zwłaszcza wokół Domu Ludowego. <ul style="list-style-type: none"> • Brak miejsc zabaw dla dzieci • Brak terenów spacerowych • Brak terenów sportowych dla młodzieży (poza boiskiem do piłki nożnej)
Specyficzne nazwy, ciekawa nazwa miejscowości:	Nazwa wsi wywodzi się od barwinka – pół krzewinka barwinek pospolity (Vinci minor) posiada zimotrwałe, skórzaste liście i charakterystyczne niebieskie lub niebiesko-fioletowe kwiaty. Roślina ta znajduje szczególne miejsce w tradycji i kulturze polskiej i ukraińskiej.
Obiekty i tereny	
Tereny mieszkaniowe	Warunki mieszkaniowe stanowią jeden z głównych elementów kształtujących warunki życia na danym obszarze. Jedyną możliwością uzyskania własnego mieszkania na obszarze Barwinka jest indywidualna budowa własnego domu. Zakłada się, w najbliższych latach nadal dominować będzie budownictwo indywidualne jednorodzinne.
Tereny dla funkcji Rekreacyjno-turystycznej	Barwinek posiada doskonale warunki do rozwoju turystyki, ekoturystyki, agroturystyki.

Tereny dla działalności gospodarczej	Na terenie Barwinka trudno o tereny, na których istniała by możliwość prowadzenia działalności przemysłowej, gospodarczej, przetwórstwa rolnego. Możliwa drobna działalność gospodarcza wykonywana w przydomowych zabudowaniach. Niezłe warunki do prowadzenia działalności agroturystycznej.
Miejsca tradycyjnych spotkań, place i miejsca publiczne	Świetlica wiejska, znajduje się w Domu Ludowym Brak urządzonych terenów zieleni wiejskiej
Miejsca sportu i Rekreacji	Małe boisko sportowe – obok Domu Ludowego
Szlaki turystyczne, ścieżki dydaktyczne itp.	Przez Barwinek przebiegają szlaki turystyczne : <ul style="list-style-type: none">  Baranie (754 m n.p.m.) – Barwinek – Przełęcz Dukielska (500 m n.p.m.) – Czeremcha  Barwinek – Zydranowa – Ostra (687 m n.p.m.) – Stasiane – Pustelnia św. Jana z Dukli <p>Transgraniczny Szlak Rowerowy "Beskidzkie Muzea"</p> <ul style="list-style-type: none">  Zydranowa – Barwinek – Svidnik <p>Szlaki tematyczne:</p> <ul style="list-style-type: none"> Szlak Świątyń Karpackich Szlak Winny
Inne	Według dokumentu Strategii Gminy przez obszar sołectwa ma przebiegać droga ekspresowa .
Gospodarka, rolnictwo	
Miejsca pracy	Głównie rolnictwo, ale także pozarolnicze miejsca poza miejscowością. Znaczna część mieszkańców dojeżdża do pracy w Dukli, ale też i Krosna.
Miejsca noclegowe, hotelowe, gastronomia itp.	Kilka miejsc noclegowych w gospodarstwie agroturystycznym u Marty. Dwa bary szybkiej obsługi czynne całodobowo. Większe możliwości noclegowe i hotelowe w sąsiednich miejscowościach Tylawa oraz Zydranowa.
Autorytety, znane postacie we wsi:	sołtys – autorytet lokalny
Inne -	Mieszkańcy są bardzo ze sobą zżyci, lubią wspólnie spędzać czas, podkreślane są dobre stosunki sąsiedzkie,

5. DIAGNOZA MOŻLIWOŚCI ROZWOJOWYCH SOŁECTWA .

Podczas zebrań wiejskich poświęconych dyskusji nad *planem odnowy sołectwa*, a także w ankietach, mieszkańcy Barwinka zwrócili uwagę na swoje atuty, silne strony, zauważając także słabości i zagrożenia .

Diagnoza możliwości rozwojowych wg ankiet i dyskusji na spotkaniach przedstawia się następująco.

Najistotniejszym *atutem Barwinka* okazało się samo malownicze położenie miejscowości, piękne, spokojne otoczenie, z dala od uciążliwości miejskich, atrakcyjne krajobrazowo i przyrodniczo środowisko, a przede wszystkim zgrana, dość dobrze zintegrowana i przyjazna wobec siebie społeczność, życzliwie odnosząca się do stale przybywających nowych mieszkańców, jak i do zasiedziałych sąsiadów. Dobrze zorganizowani i uspołecznieni mieszkańcy, mimo, że na razie nieliczni, to największy atut sołectwa.

Wśród *silnych stron Barwinka* wymieniano przede wszystkim dobre stosunki sąsiedzkie, ciekawe formy organizacji wspólnych zabaw, festynów, wspólne działania na rzecz rozwoju sołectwa. Wysoko i dobrze oceniono coroczne letnie festyny dożynkowe, w których uczestniczy większość mieszkańców. *Słabością Barwinka*, brak dobrego dostępu do internetu. Mimo sporej aktywności części mieszkańców, w ankietach oceniających sołectwo za jeden z głównych problemów uznano „*bierność i obojętność*”, bezrobocie i niski status materialny. Wskazano na niewystarczającą liczbę działań na rzecz mieszkańców, w tym np. brak szkoleń. Odczuwalny jest także brak oferty z zakresu sportu, kultury i rekreacji. Mieszkańcy sołectwa Barwinka wskazali w ankietach „*co należy zrobić*” w ich miejscowości.

Najważniejsze to:

1. Uzupelnienie oświetlenia ulicznego wzdłuż drogi międzynarodowej Radom – Barwinek.
2. Wykonanie kanalizacji sanitarnej lub przydomowych kanalizacji dla całej miejscowości.
3. Wykonanie kanalizacji sanitarnej dla całej miejscowości.
4. Wymiana dachu oraz położenie nowej elewacji na Domu Ludowym.
5. Remont remizy strażackiej w Domu Ludowym.
6. Położenie asfaltu lub kostki przed Domem Ludowym.
7. Położenie asfaltu na drogach wewnętrznych w miejscowości.
8. Wykonanie tablicy informacyjnej o sołectwie.
9. Modernizacja boiska sportowego oraz stworzenie na tym miejscu kompleksu sportowego.
10. Budowa placu zabaw dla dzieci.
11. Umożliwienie wejścia w program wykorzystania energii odnawialnych poprzez budowę systemów solarnych dla mieszkańców sołectwa.

Podkreślono dotychczasowe bardzo dobre zintegrowanie mieszkańców, wiele osób wypełniających ankietę zaledwie kilka stwierdziło, że brak im czasu na działania związane z rozwojem wsi. Znakomita większość ankietowanych w ostatnich 5 latach zaobserwowała wiele korzystnych zmian w swej miejscowości.

ANALIZA SWOT

DIAGNOZA MOŻLIWOŚCI ROZWOJOWYCH SOŁECTWA

Przeprowadzenie tzw. analizy SWOT jest jednym z czynników umożliwiających podjęcie prawidłowej decyzji na podstawie posiadanych informacji. Umożliwia usystematyzowanie danych dotyczących projektu i podpowiada kierunki rozwiązań. Przeprowadzenie jej jest niezbędne do prawidłowej oceny sytuacji.

6. SILNE STRONY - ATUTY ROZWOJU SOŁECTWA

- ✓ atrakcyjne położenie w malowniczej okolicy, w urozmaiconym krajobrazowo otoczeniu,
- ✓ lokalizacja na terenie sołectwa Domu Ludowego- ośrodka życia społecznego,
- ✓ duża atrakcyjność zasobów przyrodniczych w okolicy wsi, walorów turystycznych, wypoczynkowych oraz zasobów dziedzictwa kulturowego,
- ✓ możliwość zagospodarowania terenu w centrum miejscowości przy istniejącym Domu Ludowym,
- ✓ zgrana żyta społeczność, która wybudowała a potem wyremontowała Dom Ludowy,
- ✓ podjęcie prac pianistycznych -szansa na dalszy rozwój osadniczy miejscowości,
- ✓ walory krajobrazowe otoczenia oraz niewielka skala miejscowości - atrakcyjność osiedleńcza dla osób zmęczonych miejskością.
- ✓ funkcjonujące koło gospodyń wiejskich, pielęgnujące tradycje lokalne.

7. SŁABE STRONY - CZYNNIKI OGRANICZAJĄCE ROZWÓJ SOŁECTWA

- ✓ niewystarczające zagospodarowanie terenów położonych w centrum miejscowości
- ✓ brak odpowiedniej do potrzeb infrastruktury rekreacyjnej i sportowej dla młodzieży,
- ✓ zły stan dróg lokalnych,
- ✓ brak łatwego i wygodnego dostępu do Internetu,
- ✓ brak odpowiedniej infrastruktury turystycznej (oznakowanie tras, miejsc atrakcyjnych, tablice informacyjne, miejsca wypoczynku, miejsca noclegowe itp.),
- ✓ niewystarczająca promocja walorów miejscowości i jej otoczenia (w tym np. W Internecie)
- ✓ brak kanalizacji sanitarnej
- ✓ trudności z siecią wodociągową

8. SZANSE I OKAZJE - MOŻLIWOŚCI ROZWOJU SOŁECTWA , WYNIKAJĄCE Z OTOCZENIA

- ✓ wykorzystanie potencjału dziedzictwa kulturowego i walorów przyrodniczych w tym dla rozwoju turystyki, ze względu na bliskość dużej aglomeracji - Rzeszowa i Krosna.
- ✓ istniejące obiekty i atrakcje turystyczne, Park Krajobrazowy, bliskość Parku Narodowego, Rezerwat Modrzyzna, Aleja Dworska, Mogiła Żydowska, przydrożne

kapliczki, zachowany układ urbanistyczny – podstawą programu rozwoju turystyki, agroturystyki,

- ✓ możliwość stworzenia atrakcyjnego krajobrazowo, wygodnego i bliskiego naturze miejsca zamieszkania w przyjaznym środowisku społecznym – aktywnym i zaangażowanym, jako alternatywy dla zdegradowanych przestrzennie i społecznie przestrzeni np. podmiejskich (głównie odpoczynku sobotnio - niedzielnego)
- ✓ rozwój nowych miejsc pracy – w usługach na rzecz rekreantów z Rzeszowa, sołectwo może być wraz z innymi obszarami gminy „zielonym zapleczem” Jasła, Krosna czy Rzeszowa,
- ✓ współpraca z gminą przy realizacji strategii rozwojowej ,
- ✓ sprzyjająca polityka regionalna, w tym adresowana do rozwoju obszarów wiejskich, ze strony rządu i władz wojewódzkich, uczestnictwo m.in. w Programie Rozwoju Obszarów Wiejskich 2007-2013
- ✓ zwiększanie się dostępności do kapitałów i środków pomocowych, w tym pochodzących z Unii Europejskiej,
- ✓ popyt w Polsce i Europie na usługi turystyczne, oparte o zasoby przyrodnicze oraz walory kulturowe

9. ZAGROŻENIA - CZYNNIKI NIESPRZYJAJĄCE, WYNIKAJĄCE Z OTOCZENIA

- ✓ niewystarczające fundusze na dalszy rozwój infrastruktury technicznej, a także na właściwe zagospodarowanie terenów ważnych dla wizerunku miejscowości i funkcjonowania jej społeczności,
- ✓ brak stabilności w polityce wspierania rozwoju obszarów wiejskich i gospodarki rolnej,
- ✓ wstąpienie do UE (wzrost konkurencyjności, odpływ młodzieży za pracą, upadanie małych i drobnych gospodarstw rolnych)
- ✓ zagrożenie patologii alkoholowej wśród młodzieży

10. NASZA WIZJA.

Dlaczego chcemy odnowy wsi?

- ✓ *nasza wieś ma wszelkie szanse rozwojowe - mamy sporo atrakcyjnych terenów, chętnie powitamy nowych mieszkańców ceniących spokój i kameralność, a także życzliwych sąsiadów, jesteśmy „skazani” na rozwój ,*
- ✓ *chcemy żyć w pięknym estetycznym otoczeniu,*
- ✓ *chcemy się lepiej poznać i zintegrować, uniknąć napięć jakie mogą się pojawić w związku z przybywaniem nowych mieszkańców o innych przyzwyczajeniach i innym, często nie - wiejskim stylu życia,*
- ✓ *chcemy poprawić warunki codziennego życia, wyrównać nasze szanse z miastem i większymi ośrodkami naszej gminy,*
- ✓ *chcemy zapewnić dobre warunki dla młodych,*
- ✓ *chcemy skorzystać z okazji sfinansowania naszych marzeń np. poprzez pomoc unijną.*

Jak się zorganizujemy?

Stworzymy grupę odnowy wsi, w skład której wejdą ludzie związani z wsią Barwinek – w różnym wieku, z różnym wykształceniem, zarówno stali „starzy” mieszkańcy jak i ci nowi – którzy budują już tu swoje domy i którzy za chwilę zwiążą swoje życie z nami. Będziemy ich włączać w nasze dotychczasowe działania, wspólnie odnowimy centrum naszej wsi, zwłaszcza wokół istniejącego Domu Ludowego.

Nasza wizja – jakie ma być nasze życie?

Barwinek będzie :

- ✓ *Wsią nowoczesną, bezpieczną i wygodną* – z kanalizacją, dobrymi drogami, sklepem, z dobrymi telekomunikacyjnymi łączami (dostępny szerokopasmowy Internet), z wieloma nowymi domami,
- ✓ *Wsią zadbaną, porządną, czystą*, z estetycznymi domami, pięknymi ogrodami, dobrze zagospodarowanym terenem wokół Domu Ludowego - centrum naszego społecznego życia,
- ✓ *Wsią, która będzie dawała szansę na wypoczynek, sport i rekreację dla dzieci i młodzieży* (plac zabaw dla dzieci, miejsce wypoczynku dla całej wsi),
- ✓ *Wsią zintegrowaną, z aktywną i nowoczesną społecznością* (zadbamy o wysoką świadomość ekologiczną, o nasze wykształcenie - kursy, szkolenia, będziemy jak dotąd organizować wspólne zabawy, festyny),
- ✓ *Wsią dbającą o dzieci i młodzież, a także integrującą wszystkich nowo przybyłych*, tak by każdy mieszkaniec czuł się ważnym członkiem naszej społeczności i miał jak najlepsze warunki do rozwoju,
- ✓ *Wsią dbającą o zachowanie walorów przyrodniczych i kulturowych*, zachowującą kameralną, przyjazną skalę urbanistyczną, eksponującą swoje zabytki i otaczający naturalny krajobraz.

Do realizacji naszej wizji konieczne będzie także zaangażowanie i współdziałanie władz samorządowych Gminy Dukla, zwłaszcza w działaniach wymagających znacznego wkładu finansowego. Barwinek dzięki działaniom własnym, wspomagany przez Gminę oraz fundusze zewnętrzne może stać się modnym i atrakcyjnym miejscem zamieszkania, ale także miejscem wycieczek i przystankiem na turystycznych trasach.

Deklaracja wizji miejscowości Barwinek :

- ✓ *Wieś zadbaną i uporządkowaną, barwną i kwitnącą, aktywną i nowoczesną,*
- ✓ *Wieś atrakcyjną dla zamieszkania, kameralną i chroniącą środowisko,*
- ✓ *Wieś wygodną i bezpieczną z rozwiniętą infrastrukturą techniczną, dążącą do poprawy jakości życia jej mieszkańców.*
- ✓ *Wieś sprzyjającą rozwojowi przedsiębiorczości zwłaszcza drobnej, agroturystyki jako dodatkowego źródła dochodu*

Opis przedsięwzięć przewidzianych do realizacji :

Co chcielibyśmy zrobić ?

- ✓ *Zagospodarować, uporządkować tereny wokół świetlicy Domu Ludowego jako tereny kulturalno - rekreacyjno- sportowe oraz miejsce integrujące mieszkańców, potrzebne dla różnych form wspólnych spotkań, festynów itp.*
- ✓ *Wymienić dach oraz elewację na budynku Domu Ludowego*
- ✓ *Poprawić stan techniczny dróg, doprowadzić do realizacji sieci kanalizacji i sieci wodociągowej*
- ✓ *Doprowadzić do poprawy estetycznego wyglądu wsi, budynków i zagród, np. poprzez promowanie właściwych wzorów dla nowej zabudowy, zadbanie o odpowiednie zapisy w planie miejscowym, wyeksponowanie i ochronę obiektów zabytkowych i miejsc ważnych dla naszej historii.*
- ✓ *Wprowadzić zwyczaj, aby każdej zabudowie towarzyszył odpowiednio komponowany i dobrze urządzony, zadbany ogród wiejski (np. Poprzez organizowanie konkursu na*

ogród wiejski, promowanie tradycyjnego ogrodu, zintegrowanie gospodyń wiejskich wokół idei ogrodu przydomowego, wypromowanie lokalnego produktu- np. pakietu nasion i doboru bylin ogrodowych, charakterystycznych dla Barwinka, a tym samym promocja samej wsi i jej nazwy).

- ✓ **Wykorzystać Dom Ludowy** także jako miejsce szkoleń, kursów, nie tylko dla młodzieży, ale i dorosłych (kursy przedsiębiorczości, nauka języków obcych, korzystania z Internetu- może klub -pracownia internetowa, podnoszenie kwalifikacji zawodowych, rozwój zainteresowań i hobby mieszkańców, działalność np. koła gospodyń, koła właścicieli ogrodów i innych organizacji pozarządowych itp.), utworzyć kółka zainteresowań (poetyckie, malarstwa, teatralne i inne.)
- ✓ **Wykonać tablicę informacyjną o wsi**, z mapką pokazującą trasy turystyczne i spacerowe w okolicy wsi
- ✓ **Wypromować wieś jako miejsce atrakcyjne dla zamieszkania i wypoczynku** „zielone zaplecze” Krosna a nawet Rzeszowa przyciągnąć tym samym nowych mieszkańców oraz inwestorów, dających silny impuls rozwojowy. Najpilniejszym, najważniejszym jest dla nas realizacja zadań poprawiających warunki życia mieszkańców oraz dających szansę na rozwój sołectwa. Zacząć chcemy od tego, co już dobrze funkcjonuje, co do tej pory nas łączy. Ważnym celem dla naszej społeczności jest zapewnienie dzieciom i młodzieży, jak również i ich rodzicom, warunków do wspólnego i efektywnego spędzania czasu. Jest to ważne dla rozwoju fizycznego jak też emocjonalnego

Projekty przebudowy, remontu obiektów i innych inwestycji w Barwinku obejmuje następujące elementy:

1. Uzupełnienie oświetlenia ulicznego wzdłuż drogi międzynarodowej Radom – Barwinek.
2. Wykonanie kanalizacji sanitarnej lub przydomowych kanalizacji dla całej miejscowości.
3. Wykonanie kanalizacji sanitarnej dla całej miejscowości.
4. Wymiana dachu oraz położenie nowej elewacji na Domu Ludowym.
5. Remont remizy strażackiej w Domu Ludowym.
6. Położenie asfaltu lub kostki przed Domem Ludowym.
7. Położenie asfaltu na drogach wewnętrznych w miejscowości.
8. Wykonanie tablicy informacyjnej o sołectwie.
9. Modernizacja boiska sportowego oraz stworzenie na tym miejscu kompleksu sportowego.
10. Budowa placu zabaw dla dzieci.
11. Umożliwienie wejścia w program wykorzystania energii odnawialnych poprzez budowę systemów solarnych dla mieszkańców sołectwa.

11.SZACUNKOWE KOSZTY REALIZACJI PRZEDSIĘWZIĘĆ W RAMACH ODNOWY SOŁECTWA.

Szacunkowy koszt realizacji inwestycji: **1 062 000,00zł**

Szacunkowy koszt realizacji przedsięwzięcia realizowanego w ramach Programu Rozwoju Obszarów Wiejskich 2007-2013 („Odnowa i Rozwój Wsi) to: : **1 062 000,00zł** i Finansowanie tego zadania wygląda następująco:

✓ wkład finansowy gminy – budżet Gminy: **265 500,00 zł**

✓ budżet województwa w ramach Programu Rozwoju Obszarów Wiejskich 2007-13: **796 500,00zł**

12. HARMONOGRAM REALIZACJI PRZEDSIĘWZIĘĆ W RAMACH ODNOWY SOŁECTWA

Szczegółowy kosztorys z harmonogramem realizacji projektu współfinansowanego w ramach Programu Rozwoju Obszarów wiejskich.

Rodzaj działania	Przewidywany termin realizacji	Szacunkowy koszt	Źródło finansowania	Wykonawca
1. Wykonanie kanalizacji sanitarnej dla całej miejscowości	2010-2016	500 000,00	Budżet gminy środki UE	Zgodnie z ustawą prawo zamówień publicznych
2 Modernizacja sieci wodociągowej	2010-2012	40 000,00	Budżet gminy środki UE	Zgodnie z ustawą prawo zamówień publicznych
3. Wymiana dachu oraz położenie nowej elewacji na Domu Ludowym.	2011-2016	110 000,00	Budżet gminy środki UE	Zgodnie z ustawą prawo zamówień publicznych
4. Remont remizy strażackiej w Domu Ludowym.	2012-2014	15 000,00	Budżet gminy środki UE	Zgodnie z ustawą prawo zamówień publicznych
5. Położenie asfaltu lub kostki przed Domem Ludowym -160m ² .	2010-2013	20 000,00	Budżet gminy środki UE	Zgodnie z ustawą prawo zamówień publicznych
6. Położenie asfaltu na drogach wewnętrznych	2010-2016	50 000,00	Budżet gminy środki UE	Zgodnie z ustawą prawo zamówień publicznych
7. Wykonanie tablicy informacyjnej o sołectwie	2010-2012	2 000,00	Budżet gminy środki UE	Zgodnie z ustawą prawo zamówień publicznych
8. Modernizacja boiska sportowego oraz stworzenie na tym miejscu kompleksu sportowego	2011-2016	50 000,00	Budżet gminy środki UE	Zgodnie z ustawą prawo zamówień Publicznych
9. Budowa placu zabaw dla dzieci	2012-2014	25 000,00	Budżet gminy środki UE	Zgodnie z ustawą prawo zamówień Publicznych
10. Uzupełnienie oświetlenia ulicznego wzdłuż drogi międzynarodowej Radom – Barwinek.	2010-2011	150.000.00	Budżet gminy środki UE	Zgodnie z ustawą prawo zamówień Publicznych
11. Budowa kolektorów słonecznych.	2011-2013	100.000.00	Budżet gminy środki UE	Zgodnie z ustawą prawo zamówień Publicznych

CHARAKTERYSTYKA OBSZARÓW O SZCZEGÓLNYM ZNACZENIU

I.

Miejszem szczególnie ważnym dla mieszkańców wsi Barwinek jest Dom Ludowy, pobudowany w czynie społecznym w latach siedemdziesiątych ubiegłego wieku. W tym obiekcie odbywają się spotkania mieszkańców wsi z okazji różnych uroczystości tj.:

- Zabaw wiejskich,
- Dożynek,
- Komunii,
- Dnia kobiet,
- Dnia babci,
- Obchody 18-tych urodzin,

Rozwój zainteresowań np.: koła gospodyń wiejskich, organizacji pozarządowych. Z uwagi na lata użytkowania, obiekt ten wymaga doinwestowania w ramach gruntownego remontu w postaci:

- Wymiany pokrycia dachowego z eternitu na blachę,
- Docieplenie budynku i wykonanie elewacji,
- Zagospodarowanie placu przy budynku.

Bez gruntownego remontu obiekt ten nie nadaje się do użytkowania w obecnej chwili. Usytuowany jest przy drodze międzynarodowej Radom – Barwinek i swoim wyglądem budzi wiele zastrzeżeń.

II.

Boisko sportowe zostało zbudowane w latach osiemdziesiątych ubiegłego wieku. Wymaga gruntownego odwodnienia, odnowy murawy, montażu płotu z siatki na wysokość 4m, ławek dla kibiców, konteneru – przebieralni, ubikacji przenośnej. Ważnym celem jest zapewnienie dzieciom i młodzieży jak i rodzicom warunków do wspólnego i efektywnego spędzenia czasu. Jest to ważne dla rozwoju fizycznego jak i emocjonalnego.

III.

W związku z przekazaniem przez Starostwo Powiatowe w Krośnie dla Gminy Dukla działki 271/14 położonej w miejscowości Barwinek, należy zbudować plac zabaw dla dzieci z wykorzystaniem różnych atrakcyjnych zestawów zabawowych, zjeżdżalni, piaskownic, huśtawki, karuzeli, ścieżki zdrowotnej, ławek. Powierzchnia tej działki wynosi 1,70 ha. Zapewni ona dzieciom i młodzieży jak i rodzicom możliwość przyjemnego spędzenia czasu wolnego.

IV.

Kolektory słoneczne zapewnią spożytkowanie energii słonecznej do ogrzewania wody i dogrzewania budynków mieszkalnych, niwelując spalanie drewna oraz węgla co wiąże się z ochroną środowiska.

V.

Wykonanie tablicy informacyjnej o sołectwie Barwinek umożliwi dla społeczności lokalnej jak i dla turystów przybliżenia wiadomości o genezie powstania miejscowości, jej rysie historycznym, walorach turystycznych i położeniu geograficznym.

VI.

Pilnym zadaniem jest naprawa drogi gminnej wewnątrz wsi. Droga ta służy mieszkańcom do przemieszczania się do poszczególnych punktów we wsi. W całości długość jej wynosi ok. 2 kilometrów. Wymaga gruntownej modernizacji z powodu słabego podłoża gruntowego co wiąże się z pokryciem jej nawierzchnią asfaltową.

Wypromowanie wsi jako miejsca atrakcyjnego do zamieszkania i wypoczynku dla nowych mieszkańców oraz inwestorów, daje silny impuls rozwojowy. Najpilniejszym i najważniejszym jest dla mieszkańców realizacja zadań poprawiających warunki życia oraz dających szansę na rozwój sołectwa. Zacząć chcemy od tego, co już dobrze funkcjonuje, co do tej pory nas łączy. Bardzo ważnym celem dla naszej społeczności jest zapewnienie dzieciom i młodzieży jak i rodzicom warunków do wspólnego i efektywnego spędzania czasu wolnego.

Należy również stwierdzić, że te przedsięwzięcia, które są do wykonania są zaniechaniami inwestycyjnymi z lat poprzednich.

13. POWIĄZANIA, KORELACJE PLANU ODNOWY MIEJSCOWOŚCI Z INNYMI DOKUMENTAMI

Plan Odnowy Miejscowości Barwinek to dokument, który określa strategię działań w sferze społeczno - gospodarczej na lata 2010-2015. Plan jest zgodny ze:

- ✓ Strategią Rozwoju Kraju 2007-2015,
- ✓ Narodową Strategią Spójności 2007-2013
- ✓ Krajowym Planem Strategicznym Rozwoju Obszarów Wiejskich na lata 2007-2013
- ✓ Szczególnie z 3 i 4 osią PROW 2007-13:
 - „Odnowa i rozwój wsi”,
 - „Podstawowe usługi dla gospodarki i ludności wiejskiej”,
 - „Tworzenie i rozwój mikroprzedsiębiorstw
 - „Różnicowanie w kierunku działalności nierolniczej”
 - „Leader”
- ✓ oraz Regionalnym Programem Operacyjnym dla Województwa Podkarpackiego.
- ✓ Lokalną Strategią Rozwoju

Podstawą opracowania planu jest:

- ✓ Plan Rozwoju Lokalnego Gminy Dukła
- ✓ Strategia Rozwoju Gminy Dukła na lata 2008 – 2015.

Projekt jest spójny ze strategią Rozwoju Gminy Dukła w zakresie:

Celów społecznych – takich jak :

„Poprawa obsługi mieszkańców w sferze ochrony kultury, edukacji i rekreacji”.

„Poprawa warunków zamieszkiwania.”

„Zapobieganie i rozwiązywanie konfliktów w społeczności lokalnej”

Celów infrastrukturalnych – takich jak :

„Modernizacja, usprawnienie i rozbudowa sieci drogowej.”

Celów ekologicznych, takich jak :

„Zachowanie walorów przyrodniczo- krajobrazowych Gminy”

14. PUBLIC RELATIONS PLANU ODNOWY MIEJSCOWOŚCI BARWINEK

Public Relations, którego zadaniem jest upowszechnianie zamierzeń Planu Odnowy Miejscowości Barwinek i pośród przyszłych, beneficjentów, wykonawców i decydentów opierać się będzie o trzy formy komunikacji:

- ✓ Internet
- ✓ Prasa lokalna i centralna
- ✓ Promocja i reklama bezpośrednia

Internet:

Będzie głównym dostawcą informacji o Planie Odnowy Miejscowości Barwinek. W witrynie internetowej Gminy Dukła zostanie utworzona podstrona poświęcona Planowi Odnowy Miejscowości z zamieszczonym dokumentem w plikach pdf. Internet służyć będzie również komunikacji pomiędzy bezpośrednio odpowiedzialnym za wdrażanie Planu Odnowy Miejscowości Barwinek (Urzędem Gminy w Dukli) a zainteresowanymi podmiotami samorządowymi, biznesowymi i organizacjami pozarządowymi.

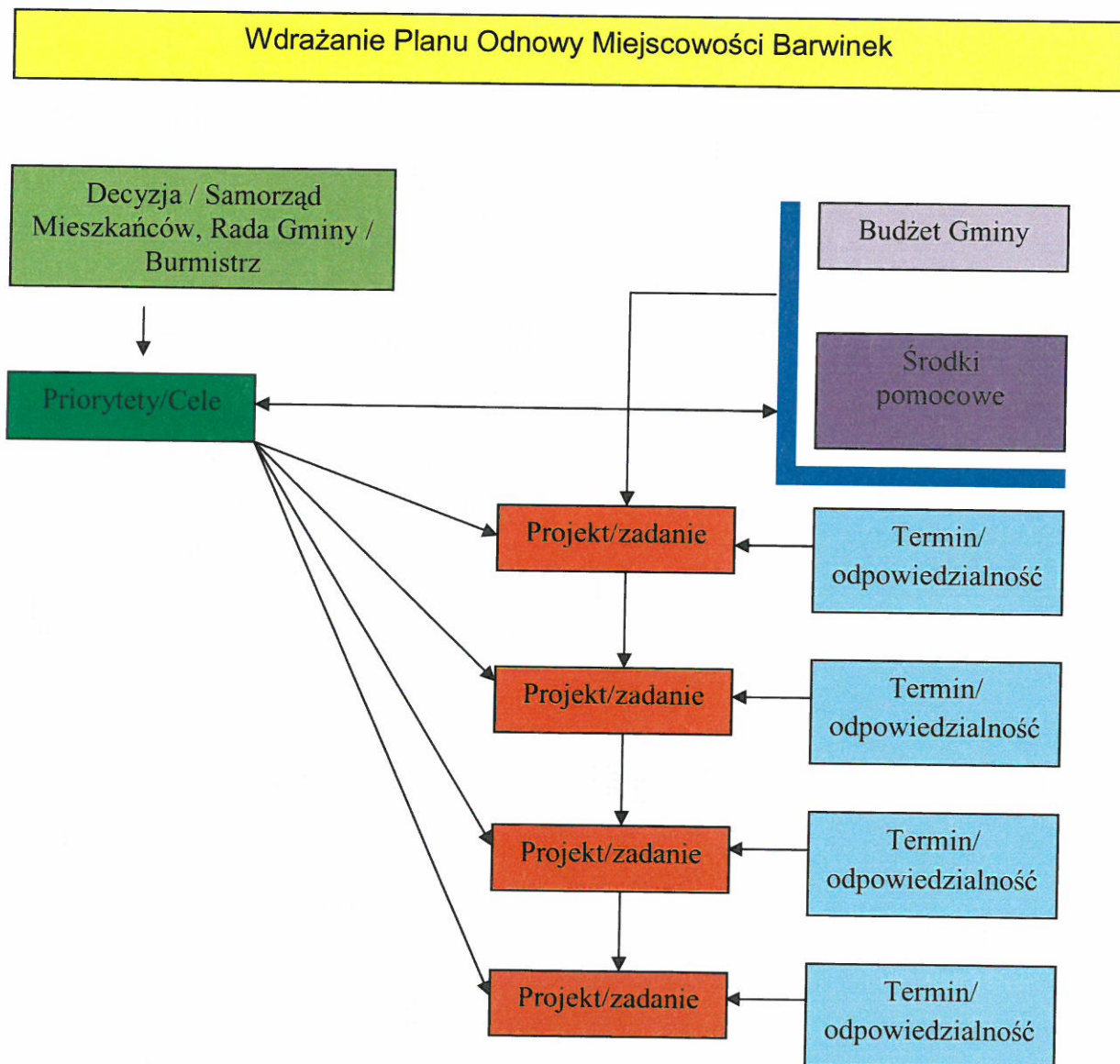
Prasa lokalna i centralna służyć będzie jedynie upowszechnianiu informacji w różnych kręgach potencjalnych beneficjentów i wykonawców Planu Odnowy Miejscowości Barwinek o istnieniu takiego dokumentu i sposobie jego monitorowania i wdrażania, kierując do źródła informacji, jakim będzie Internet.

Promocja i reklama bezpośrednia będzie skierowana do wybranych, potencjalnych wykonawców, inwestorów zidentyfikowanych na podstawie analizy przedsięwzięć inwestycyjnych zawartych w Planie Odnowy Miejscowości Barwinek. Powyższa promocja i reklama polegać będzie na bezpośrednim zapraszaniu do negocjacji wybranych podmiotów, mogących być partnerami w realizacji poszczególnych zamierzeń Planu Odnowy Miejscowości Barwinek.

15.ZARZĄDZANIE PLANEM ODNOWY

Wdrażanie

Schemat systemu wdrażania:



Stworzenie systemu zarządzania realizacją Planu ma decydujący wpływ na utrzymanie wysokiej dynamiki w całym procesie wdrażania. Stopniowe wygasanie entuzjazmu towarzyszącego procesowi tworzenia Planu wśród samorządu i mieszkańców bez odpowiedniego systemu mogłoby „doprowadzić Plan na półkę” z innymi, nieprzydatnymi dokumentami w dość krótkim czasie. System, o którym mowa to przede wszystkim:

- (1) doskonalenie istniejących i tworzenie nowych instrumentów realizacji,
- (2) monitorowanie realizacji celów i projektów,
- (3) zmiany i aktualizacja Planu.

Instrumenty realizacji

Instrumenty prawno - administracyjne:

Najważniejszym narzędziem realizacji Planu jest budżet gminy. Stopniowe tworzenie budżetu zadaniowego powinno usprawnić zarządzanie środkami publicznymi oraz stworzyć czytelny obraz operacji finansowych przeprowadzanych przez Radę Gminy. Dynamika wdrażania Planu ma swoje odzwierciedlenie w kolejnych budżetach. Zadania wynikające z Planu realizowane ze środków budżetowych można stosunkowo łatwo zidentyfikować.

Kolejnym instrumentem jest opracowane „**Studium Uwarunkowań i Kierunków Zagospodarowania Przestrzeni Gminy Dukla**” dokument szczególnie istotny podczas monitorowania stanu lokalnych zasobów oraz wynikające z niego plany miejscowe, za pomocą, których można kreować oczekiwany wizerunek miejscowości, lokować przedsięwzięcia według ustalonego porządku.

Instrumenty ekonomiczne i rynkowe:

Uczestnictwo gminy/miejscowości w związkach celowych. Tworzenie dobrego klimatu dla rozwoju przedsiębiorczości, wyzwalanie lokalnych inicjatyw gospodarczych jest instrumentem, który usatysfakcjonuje mieszkańców pod względem rynkowym jak i ekonomicznym oraz przysporzy budżetowi kolejnych podatników.

Instrumenty finansowe:

Stosowanie tak zwanego „montażu finansowego” przy dużych inwestycjach, to znaczy kumulacji środków pochodzących z różnych źródeł na realizację kolejnych zadań wynikających z planu. Stopniowe przechodzenie od konstruowania budżetu według dotychczasowych reguł do tworzenia budżetu zadaniowego.

Instrumenty marketingowe:

Stworzenie odpowiedniego systemu marketingu miejscowości i gminy jako całości, (osiągnięcia samorządu, lokalnych przedsiębiorców, organizacji społecznych, mieszkańców i zasobów) ułatwi prowadzenie promocji wewnętrznej - skierowanej do mieszkańców gminy oraz promocji zewnętrznej. Stworzony system marketingowy przede wszystkim odpowie na pytania:

- ✓ kto?
- ✓ jakimi kanałami?
- ✓ z czym?
- ✓ do kogo?
- ✓ i za jakie pieniądze trafia z promocją?

Sposoby monitorowania, oceny i komunikacji społecznej, system monitorowania

Planu Odnowy Miejscowości

Monitoring wspomaga proces zarządzania i dostarcza informacji o postępie realizacji i efektywności wdrażania zadań wynikających z Planu - począwszy od pojedynczego projektu, poprzez cel i priorytet, a skończywszy na osiągniętych efektach. W zależności od charakteru dostarczanych danych, monitoring dzielimy na rzeczowy i finansowy.

Monitoring rzeczowy

Monitoring rzeczowy dostarcza danych obrazujących postęp we wdrażaniu Planu oraz umożliwiających ocenę jego wykonania w odniesieniu do celów w Planie. Dane skwantyfikowane, obrazujące postęp we wdrażaniu oraz rezultaty tych działań zostały podzielone na trzy kategorie:

Wskaźniki produktu

Odnoszą się one do rzeczowych efektów działalności. Liczone są w jednostkach materialnych, np. długość nowo budowanych dróg; liczba budynków poddanych renowacji; ilość firm które otrzymały pomoc, itp.

Wskaźniki rezultatu

Odpowiadają one bezpośrednim i natychmiastowym efektem wynikającym z wdrożenia Planu. Takie mierniki mogą przybierać formę wskaźników materialnych (skrócenie czasu podróży, liczba mieszkańców objętych selektywną zbiórką odpadów, liczba wypadków drogowych, itp.) lub finansowych (zwiększenie sprzedaży eksportowej firm objętych danym działaniem, zmniejszenie nakładów na bieżące remonty obiektów zabytkowych itp.).

Wskaźniki oddziaływania

Obrazują one konsekwencje Planu wykraczające poza natychmiastowe efekty dla bezpośrednich beneficjentów. Oddziaływanie może odnosić się do efektów związanych bezpośrednio z podjętym działaniem, chociaż pojawiających się po pewnym czasie (oddziaływanie bezpośrednie), jak i do efektów długookresowych, oddziałujących na szerszą populację i pośrednio tylko wynikających ze zrealizowanego działania (oddziaływanie pośrednie). Przykładowe wskaźniki oddziaływania to liczba innowacji wprowadzonych przez wsparte firmy czy instytucje w czasie 18 miesięcy po zakończeniu projektu (oddziaływanie bezpośrednie), czy wskaźnik zatrudnienia 24 miesiące, od zakończenia realizacji projektu (oddziaływanie pośrednie).

Monitoring finansowy

Monitoring finansowy dostarcza danych dotyczących finansowych aspektów realizacji Planu Odnowy, będących podstawą do oceny sprawności wydatkowania przeznaczonych na niego środków. Burmistrz Gminy prowadzi ciągły monitoring finansowy podjętych zadań, sporządza raporty, które prezentuje Radzie Gminy podczas kolejnych planowych Sesji Rady (wydatki poniesione w okresie objętym raportem, wydatki poniesione od początku realizacji zadania, stopień realizacji zadania %).

Sposoby oceny planu odnowy

Ocena Planu Odnowy prowadzona będzie na podstawie składanych raportów z prowadzonego, monitoringu rzeczowego i finansowego, opisu rozbieżności, jeśli takie powstaną pomiędzy planem a wdrożeniem zadania oraz analizą przyczyn i skutków rozbieżności. Dodatkowo raporty zawierać będą informacje nt. postępu realizacji planu finansowego w okresie sprawozdawczym oraz prognozę w tym zakresie na rok następny. Miernikami w prowadzonej ocenie będą wskaźniki np. nakład finansowy na 1 km drogi, ilość przyłączy wodociągowych w stosunku do ilości posesji w gminie. Ocena dokonana będzie w sprawozdaniu rocznym, które Burmistrz Gminy składa Radzie Gminy podczas sesji, na której udzielane jest absolutorium za działania w roku poprzednim. Ocena szczegółowa zadań Wynikających z Planu nastąpi po zakończeniu i rozliczeniu inwestycji.

Sposoby inicjowania współpracy pomiędzy sektorem publicznym, prywatnym i organizacjami pozarządowymi

Podstawą prawną do współpracy samorządu Gminy Dukla z organizacjami pozarządowymi jest art. 5 ust. 3 ustawy z dnia 24 kwietnia 2003 r. o działalności pożytku publicznego i wolontariacie (Dz. U. Nr 96, poz. 873). Zasadniczą rolę, jaką będą pełnić we wdrażaniu Planu organizacje i podmioty to inicjowanie działań projektowych, realizacja projektów oraz wyrażanie opinii na temat podejmowanych i prowadzonych zadań inwestycyjnych. Istnieje także możliwość bezpośredniej realizacji zadań po spełnieniu warunków określonych w ustawie o zamówieniach publicznych. Współpraca z podmiotami i organizacjami we wdrażaniu Planu obejmować będzie zadania o zasięgu lokalnym i opierać się będzie na zasadach pomocniczości, suwerenności stron, partnerstwa, efektywności, uczciwej konkurencji oraz jakości. W gminie podjęte zostaną prace nad możliwością tworzenia spółek partnerskich publiczno – prywatnych do realizacji zadań własnych gminy. Obszar możliwy do współpracy to przede wszystkim tworzenie warunków i obsługa ruchu rekreacyjno – turystycznego na terenie miejscowości i gminy – gminne centrum sportu i rekreacji.

Uspołecznienie procesu planowania i realizacji

Społeczność lokalna Barwinka na zaproszenie władz samorządowych uczestniczyła w pracach nad niniejszym planem. Jak wynika z doświadczeń innych jednostek samorządu zazwyczaj uczestnicy prac nad planami rozwoju stają się w swoich środowiskach rzecznikami proponowanych w tych planach rozwiązań. O Planie Odnowy Miejscowości Barwinek 2010-2015 przyjętym do realizacji przez Samorząd Mieszkańców i Radę Gminy, jak również o rozpoczynanych zadaniach, ich przebiegu i zakończeniu wszyscy mieszkańcy będą szczegółowo informowani. Informacje będą upowszechniane za pośrednictwem prasy regionalnej i lokalnej oraz zwyczajowo na tablicy ogłoszeń i stronie internetowej Urzędu Gminy oraz bezpośrednio przez władze gminy na różnego typu zebraniach.

Podsumowanie

Opracowany „Plan Odnowy Miejscowości Barwinek” zakłada w przeciągu najbliższych lat realizację kilku zadań. Istotą tych zadań jest pobudzenie aktywności środowiska lokalnego oraz stymulowanie współpracy na rzecz rozwoju i promocji wartości związanych z miejscową specyfiką społeczną i kulturalną.

**Rada Sołecka
wraz z mieszkańcami sołectwa Barwinek**