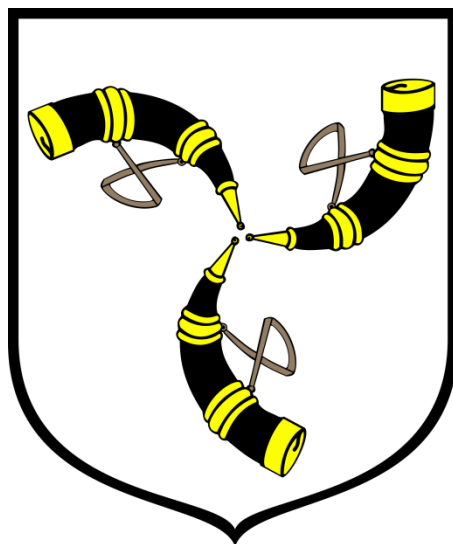


**ANALIZA STANU GOSPODARKI ODPADAMI  
KOMUNALNYMI NA TERENIE GMINY DUKŁA  
ZA OKRES OD 1 STYCZNIA 2014 DO 31 GRUDNIA 2014**



Dukla, dnia 2 kwietnia 2015 r.

## Spis treści:

<b>1. Wprowadzenie.....</b>	<b>- 3</b>
1.1. Cel opracowania.....	- 3
1.2. Podstawy prawne.....	- 3
<b>2. System gospodarowania odpadami komunalnymi.....</b>	<b>- 5</b>
2.1. Źródła odpadów.....	- 5
2.2. Postępowanie z odpadami powstającymi na terenie Gminy Dukła .....	- 5
<b>3. Ilość zebranych odpadów.....</b>	<b>- 7</b>
3.1. Odpady komunalne niesegregowane.....	- 7
3.2. Odpady segregowane.....	- 8
3.3. Odpady biodegradowalne.....	- 9
3.4. Inne odpady nieulegające biodegradacji .....	- 9
3.5. Przetknięte leki.....	- 9
3.6. Zużyte baterie.....	- 9
3.7. Pozostałe odpady zbierane selektywnie.....	- 10
3.8. Odpady z GPSZOK-u w Dukli.....	- 11
<b>4. Możliwości przetwarzania odpadów.....</b>	<b>- 12</b>
<b>5. Wymagane poziomy recyklingu.....</b>	<b>- 13</b>
<b>6. Opłaty i koszty związane z funkcjonowaniem systemu gospodarki odpadami komunalnymi na terenie Gminy Dukła.....</b>	<b>- 14</b>
<b>7. Liczba mieszkańców objętych systemem gospodarki odpadami komunalnymi..</b>	<b>- 16</b>
<b>8. Inwestycje.....</b>	<b>- 17</b>
<b>9. Liczba właścicieli nieruchomości którzy nie zawarli umowy, o której mowa w art. 6 ust. 1 .....</b>	<b>- 18</b>
<b>10. Podsumowanie i wnioski.....</b>	<b>- 19</b>

## **1. Wprowadzenie.**

Gmina Dukła położona jest w południowo-zachodniej części Województwa Podkarpackiego, w powiecie krośnieńskim i jest zarazem największą obszarowo gminą w powiecie. Powierzchnia gminy wynosi 235,14 km<sup>2</sup>, gęstość zaludnienia 63 os/km<sup>2</sup>, a na dzień 31.12.2014 r. gmina liczyła 14 820 mieszkańców. W skład gminy wchodzi miasto Dukła i 21 sołectw w tym: Barwinek, Cergowa, Chyrowa, Głójсце, Iwła, Jasionka, Lipowica, Łęki Dukielskie, Mszana, Myszkowskie, Nadole, Nowa Wieś, Olchowiec-Ropianka, Równe, Teodorówka, Trzciana, Tylawa, Wietrzno, Zawadka Rym., Zboiska i Zydranowa.

### **1.1. Cel opracowania.**

Zgodnie z art. 3 pkt. 2 ust. 10 i art. 9tb ustawy o utrzymaniu czystości i porządku w gminach (Dz. U. z 2013 r., poz. 1399 z późniejszymi zmianami), Gminy mają obowiązek: dokonać corocznej analizy stanu gospodarki odpadami komunalnymi, w celu weryfikacji możliwości technicznych i organizacyjnych gminy w zakresie gospodarowania odpadami komunalnymi, w tym:

- możliwości przetwarzania zmieszanych odpadów komunalnych, odpadów zielonych oraz pozostałości z sortowania odpadów komunalnych przeznaczonych do składowania,
- potrzeb inwestycyjnych związanych z gospodarowaniem odpadami komunalnymi,
- kosztów poniesionych w związku z odbieraniem, odzyskiem, recyklingiem i unieszkodliwianiem odpadów komunalnych,
- liczby mieszkańców,
- liczby właścicieli nieruchomości, którzy nie zawarli umowy, o której mowa w art. 6 ust. 1 ustawy o utrzymaniu czystości i porządku w gminach, w imieniu których gmina powinna podjąć działania, o których mowa w art. 6 ust. 6-12 niniejszej ustawy,
- ilości odpadów komunalnych wytwarzanych na terenie gminy,
- ilości zmieszanych odpadów komunalnych, odpadów zielonych oraz pozostałości z sortowania odpadów komunalnych przeznaczonych do składowania zbieranych z terenu gminy.

### **1.2. Podstawy prawne**

Analizę sporządzono na podstawie art. 3 ust. 2 pkt 10 i art. 9tb. ustawy z dnia 13 września 1996 r. o utrzymaniu czystości i porządku w gminach (Dz. U. z 2013 r., poz. 1399 z późniejszymi zmianami), gdzie określony został wymagany zakres analizy.

**Uchwały Rady Miejskiej** podjęte w celu prowadzenia prawidłowego zarządzania systemem gospodarki odpadami komunalnymi na terenie Gminy Dukla.

[Uchwała Nr XLVIII/324/14 z dnia 8 maja 2014 r. w sprawie ustalenia stawki opłaty za gospodarowanie odpadami komunalnymi](#)

[Uchwała nr XXXV/228/13 Rady Miejskiej W Dukli z dnia 4 lipca 2013 r. w sprawie ustalenia stawki opłaty za gospodarowanie odpadami komunalnymi.](#)

[Uchwała nr XXXI/195/13 Rady Miejskiej w Dukli z dnia 26 marca 2013 r. w sprawie uchwalenia Regulaminu utrzymania czystości i porządku na terenie Gminy Dukla.](#)

[Uchwała nr XXIX/187/13 Rady Miejskiej w Dukli z dnia 26 lutego 2013 r. w sprawie ustalenia wzoru deklaracji o wysokości opłaty za gospodarowanie odpadami komunalnymi składanej przez właścicieli nieruchomości położonych na terenie Gminy Dukla.](#)

[Uchwała nr XXVIII/185/13 Rady Miejskiej w Dukli z dnia 29 stycznia 2013 r. w sprawie ustalenia stawki opłaty za gospodarowanie odpadami komunalnymi.](#)

[Uchwała nr XXVIII/184/13 Rady Miejskiej w Dukli z dnia 29 stycznia 2013 r. w sprawie ustalenia szczegółowego sposobu i zakresu świadczenia usług w zakresie odbierania odpadów komunalnych od właścicieli nieruchomości i zagospodarowania tych odpadów.](#)

[Uchwała nr XXVII/176/12 Rady Miejskiej w Dukli z dnia 28 grudnia 2012 r. w sprawie wyboru metody ustalenia opłaty za gospodarowanie odpadami komunalnymi.](#)

[Uchwała nr XXVII/177/12 Rady Miejskiej w Dukli z dnia 28 grudnia 2012 r. w sprawie terminu, częstotliwości i trybu uiszczania opłaty za gospodarowanie odpadami komunalnymi.](#)

## **2. System gospodarowania odpadami komunalnymi.**

### **2.1. Źródła odpadów.**

**Odpady komunalne** –to odpady powstające w gospodarstwach domowych, z wyłączeniem pojazdów wycofanych z eksploatacji, a także odpady niezawierające odpadów niebezpiecznych pochodzących od innych wytwórców odpadów, które ze względu na swój charakter lub skład są podobne do odpadów powstających w gospodarstwach domowych; zmieszane odpady komunalne pozostają zmieszanymi odpadami komunalnymi, nawet jeżeli zostały poddane czynności przetwarzania odpadów, która nie zmieniła w sposób znaczący ich właściwości.

Odpady komunalne na terenie Gminy Dukła powstają głównie w gospodarstwach domowych, ale również na terenach nieruchomości niezamieszkałych, jak: obiekty użyteczności publicznej (ośrodki zdrowia, szkoły) oraz infrastruktury (handel, obiekty turystyczne, usługi). Są to także odpady z terenów otwartych, takie jak: odpady z koszy ulicznych, zmiotki, odpady z placu targowego i przystanków autobusowych.

### **2.2. Postępowanie z odpadami powstającymi na terenie Gminy Dukła.**

Odpady z terenu Gminy Dukła w 2014 r. były odbierane przez dwie firmy świadczące usługi z zakresu odbioru o odpadów komunalnych z nieruchomości zamieszkałych. W okresie od lipca 2013 r. do czerwca 2014 r. była to firma TRANS-FORMERS Karpatia Sp. z o.o., a w okresie od 1 lipca jest to firma TRANSPRZĘT Czesław Grządziel, która świadczy usługi również w 2015 r.

#### **Odpady segregowane**

Zgodnie z Regulaminem Utrzymania Czystości i Porządku na terenie Gminy Dukła prowadzona jest zbiórka selektywna, w ramach której wydzielane są następujące frakcje:

- papier i tektura,
- metal,
- tworzywa sztuczne,
- szkło,
- opakowania wielomateriałowe,
- odpady zielone - biodegradowalne,
- popiół – jedynie w zabudowie jednorodzinnej,
- przeterminowane leki,
- zużyte baterie i akumulatory,
- zużyty sprzęt elektryczny i elektroniczny,
- chemikalia,

- odpady wielkogabarytowe,
- zużyte opony,
- odpady budowlane i rozbiórkowe,

Powyższe frakcje są gromadzone w kolorowych workach, gdzie:

- worek zielony – szkło,
- worek żółty - tworzywa sztuczne, odpady wielomateriałowe oraz metal,
- worek brązowy – odpady zielone.
- worek popielaty – popioły i żużle

Odpady zebrane selektywnie ( worek żółty i zielony) przekazywane są przez firmę odbierającą odpady do Gminnego Punktu Selektywnej Zbiórki Odpadów w Dukli gdzie na linii sortowniczej poddawane są dalszej segregacji z podziałem na poszczególne frakcje. Na GPSZOK nie trafiają natomiast odpady biodegradowalne jak również popiół. Odpady te trafiają do RIPOK-u w Krośnie.

W przypadku odpadów ulegających biodegradacji dopuszcza się również kompostowanie we własnym zakresie.

**Zużyte lekarstwa** kierowane są do pojemników znajdujących się w wyznaczonych aptekach na terenie Dukli, w których jest prowadzona zbiórka przeterminowanych lub niewykorzystanych leków pochodzących z gospodarstw domowych.

**Apteka "VIVA" - Dukla ul. Słowacka 11**

**Apteka "AVENA" - Dukla ul. Św. Jana z Dukli 2**

**Apteka "DUKLA - MED." - Dukla ul. Rynek 17**

**Apteka "DUKLA - MED." - Dukla ul. Żwirki i Wigury 1**

Odpady wielkogabarytowe, zużyty sprzęt elektryczny i elektroniczny, zużyte baterie i akumulatory jak również opony odbierane są od mieszkańców dwa razy w roku podczas zorganizowanej zbiórki jak również na bieżąco w GPSZOK-u w Dukli.

### **Odpady niesegregowane.**

Odpady zbierane są przez odbiorcę odpadów, a następnie przekazywane są do dalszego zagospodarowania do Regionalnej Instalacji Przetwarzania Odpadów Komunalnych w Krośnie przy ul. Białobrzeskiej.

### 3. Ilość zebranych odpadów.

Informacje zawarte poniżej przedstawiają ilość zebranych odpadów z terenu Gminy Dukla z rozbiorem na rodzaj odpadów, pochodzenie odpadów jak również z podziałem na poszczególne rejony w przypadku nieruchomości zamieszkałych.

W 2014 r. z terenu Gminy Dukla zebrano **2 370,52 Mg** odpadów w tym:

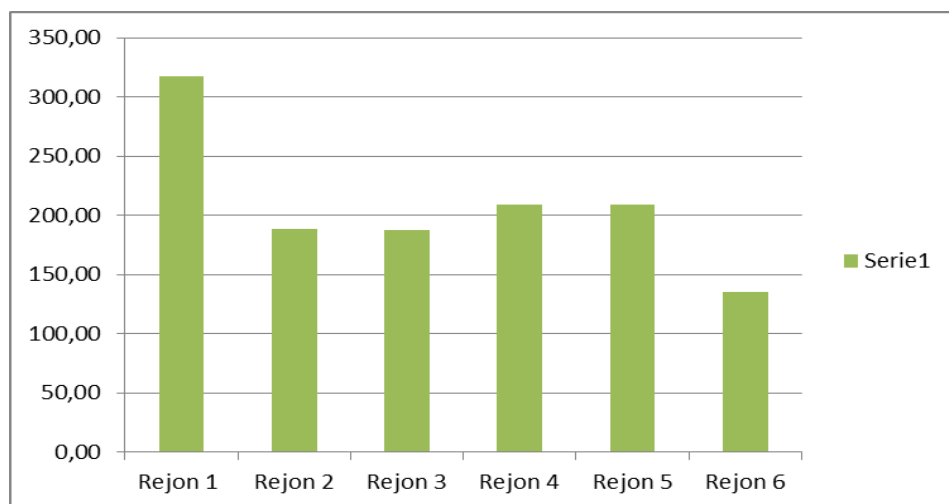
**3.1. Odpady niesegregowane: 20 03 01** - 1 607,00 Mg

w tym **nieruchomości niezamieszkałe:** - 360,23 Mg

**nieruchomości zamieszkałe:** - 1 246,77 Mg

Tabela 1. Ilość zebranych odpadów niesegregowanych z nieruchomości zamieszkałych w 2014 r.

Lp.	Miesiąc	Rejon 1/Mg	Rejon 2/Mg	Rejon 3/Mg	Rejon 4/Mg	Rejon 5/Mg	Rejon 6/Mg	Razem kg
1.	styczeń	20,12	18,96	9,44	10,33	19,62	12,39	90,86
2.	luty	26,99	9,71	17,58	9,68	10,11	6,97	81,04
3.	marzec	19,09	19,48	9,79	20,87	21,54	11,82	102,59
4.	kwiecień	23,13	6,43	18,61	14,84	28,14	5,72	96,87
5.	maj	35,59	14,50	17,46	18,18	15,01	11,31	112,05
6.	czerwiec	23,21	15,86	14,47	24,80	16,01	9,93	104,28
7.	lipiec	29,49	22,65	16,60	20,11	14,86	13,51	117,22
8.	sierpień	31,69	20,26	18,19	19,78	17,19	19,61	126,72
9.	wrzesień	25,48	16,58	16,24	18,68	24,78	11,57	113,33
10.	październik	34,39	17,09	23,14	18,12	15,48	11,36	119,58
11.	listopad	18,16	17,35	7,16	21,15	7,26	13,99	85,07
12.	grudzień	30,44	9,61	18,61	12,18	19,24	7,08	97,16
	<b>Razem I-XII</b>	<b>317,78</b>	<b>188,48</b>	<b>187,29</b>	<b>208,72</b>	<b>209,24</b>	<b>135,26</b>	<b>1246,77</b>



Rejon I - Dukla, Nadole

Rejon II - Równe, Zboiska

Rejon III - Łęki Dukielskie, Wietrzno

Rejon IV - Teodorówka, Iwła, Głojsce, Chyrowa, Olchowiec, Ropianka

Rejon V - Cergowa, Jasionka

Rejon VI - Barwinek, Tylawa, Trzciana, Mszana, Zyndranowa, Zawadka Rym., Lipowica, Nowa Wieś

### 3.2. Odpady segregowane: - 436,30 Mg

#### W tym nieruchomości niezamieszkałe:

- 15 01 06 zmieszane odpady opakowaniowe - 4,76 Mg
- 15 01 07 opakowania ze szkła - 26,04 Mg

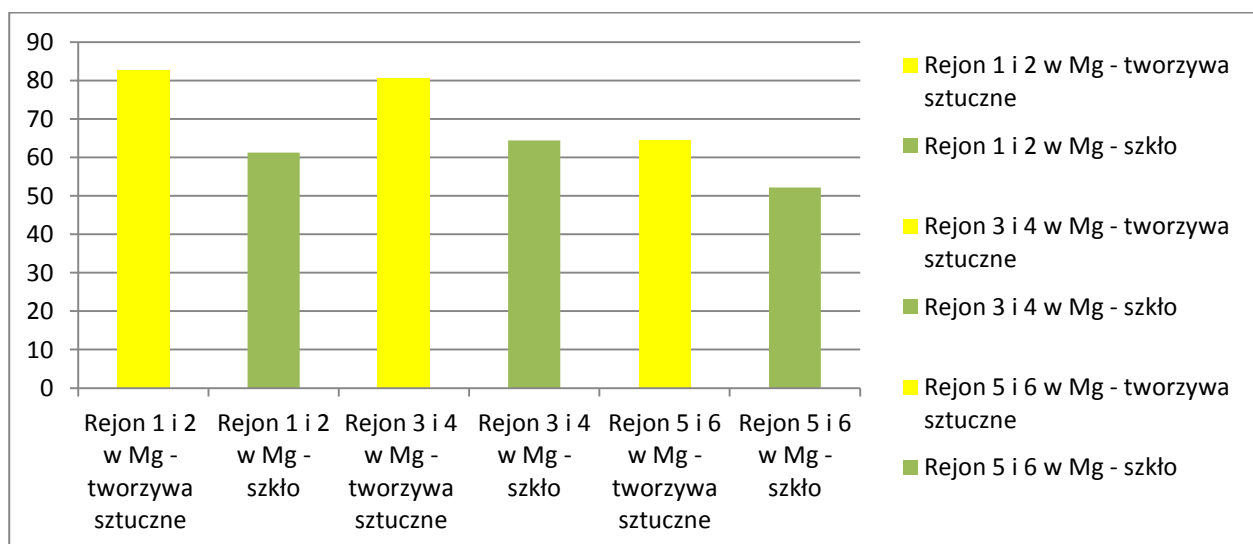
#### W tym nieruchomości zamieszkałe:

- 15 01 06 zmieszane odpady opakowaniowe - 227,66 Mg
- 15 01 07 opakowania ze szkła - 177,86 Mg

Tabela 2. Ilość zebranych odpadów segregowanych z nieruchomości zamieszkałych w 2014 r.

Lp.	Miesiąc	Rejon 1 i 2 w Mg - tworzywa sztuczne	Rejon 1 i 2 w Mg - szkło	Rejon 3 i 4 w Mg - tworzywa sztuczne	Rejon 3 i 4 w Mg - szkło	Rejon 5 i 6 w Mg - tworzywa sztuczne	Rejon 5 i 6 w Mg - szkło	RAZEM
1.	Styczeń	7,06	5,44	4,62	4,26	3,06	3,28	27,72
2.	Luty	3,68	4,06	7,16	5,72	2,76	1,92	25,30
3.	Marzec	4,00	2,54	4,24	3,30	6,38	5,90	26,36
4.	Kwiecień	8,80	5,68	9,18	7,16	3,66	3,50	37,98
5.	Maj	5,46	4,02	4,98	4,70	7,72	5,90	32,78
6.	Czerwiec	9,68	6,06	4,62	2,86	3,42	3,60	30,24
7.	Lipiec	5,38	2,94	10,56	8,32	8,34	6,58	42,12
8.	Sierpień	11,16	9,50	6,06	4,94	4,86	3,54	40,06
9.	Wrzesień	5,42	5,20	10,42	8,42	8,84	5,00	43,30
10.	Październik	9,26	6,22	4,82	3,56	3,92	3,72	31,50
11.	Listopad	4,44	3,90	9,42	7,30	4,18	4,60	33,84
12.	Grudzień	8,34	5,66	4,38	3,90	7,38	4,66	34,32
	<b>Razem</b>	<b>82,68</b>	<b>61,22</b>	<b>80,46</b>	<b>64,44</b>	<b>64,52</b>	<b>52,20</b>	<b>405,52</b>

Szkło	Tworzywa
177,86	227,66



Rejon I - Dukla, Nadole

Rejon II - Równe, Zboiska

Rejon III - Łęki Dukielskie, Wietrzno

Rejon IV - Teodorówka, Iwła, Głojsce, Chyrowa, Olchowiec, Ropianka

Rejon V - Cergowa, Jasionka

Rejon VI - Barwinek, Tylawa, Trzciana, Mszana, Zydranowa, Zawadka Rym., Lipowica, Nowa Wieś

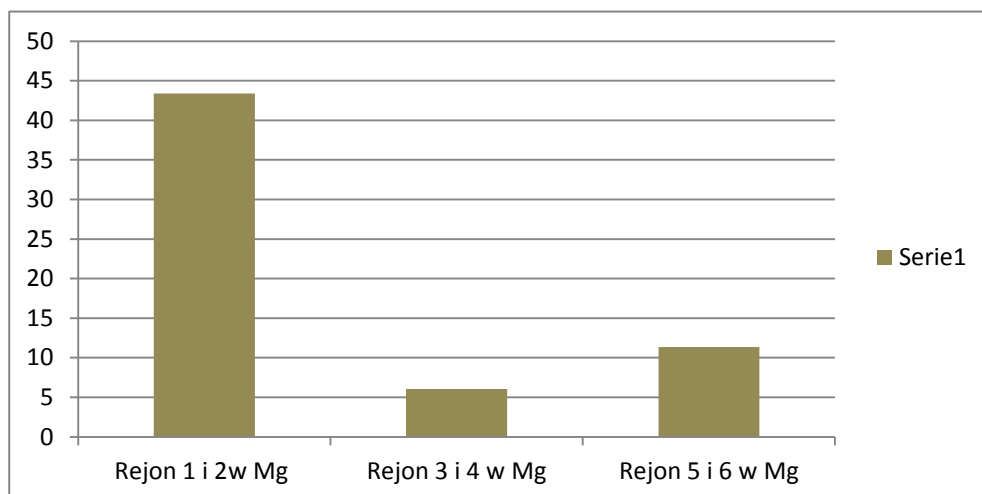


### 3.3. Odpady biodegradowalne 20 02 01

- 60,75 Mg

Tabela 3. Ilość zebranych odpadów biodegradowalnych z nieruchomości zamieszkałych w 2014 r.

Lp.	Miesiąc	Rejon 1 i 2/Mg	Rejon 3 i 4/Mg	Rejon 5 i 6/Mg	Razem Mg
1.	styczeń	0,72	0,00	0,09	0,81
2.	luty	0,00	0,13	0,07	0,20
3.	marzec	0,27	0,31	0,39	0,97
4.	kwiecień	2,91	0,54	0,46	3,91
5.	maj	3,59	0,32	1,80	5,71
6.	czerwiec	5,05	0,00	1,17	6,22
7.	lipiec	2,43	0,51	0,81	3,75
8.	sierpień	10,05	0,00	0,61	10,66
9.	wrzesień	5,02	1,35	2,12	8,49
10.	październik	8,91	1,05	1,65	11,61
11.	listopad	3,44	1,66	1,16	6,26
12.	grudzień	0,98	0,17	1,01	2,16
	<b>RAZEM</b>	<b>43,37</b>	<b>6,04</b>	<b>11,34</b>	<b>60,75</b>



**Rejon I** - Dukla, Nadole  
**Rejon II** - Równe, Zboiska  
**Rejon III** - Łęki Dukielskie, Wietrzno  
**Rejon IV** - Teodorówka, Iwla, Głójсце, Chyrowa, Olchowiec, Ropianka  
**Rejon V** - Cergowa, Jasionka  
**Rejon VI** - Barwinek, Tylawa, Trzciana, Mszana, Zydranowa, Zawadka Rym., Lipowica, Nowa Wieś

### 3.4. Inne odpady nieulegające biodegradacji (odpady z cementarzy)

- 20 02 03 inne odpady nieulegające biodegradacji – 31,00 Mg

### 3.5. Przeteterminowane leki.

W 2014 r. mieszkańcy oddali do punktów zbiórki przeteterminowanych leków tj. do aptek zlokalizowanych na terenie Dukli **100 kg** tego rodzaju odpadów.

### 3.6. Zużyte baterie.

W 2014 r. z terenu Gminy Dukla zebrano łącznie **370 kg** zużytych baterii. Odpady zostały w głównej mierze zebrane przez uczniów w szkołach jak również część została zebrana w pojemnikach zlokalizowanych w i przy Urzędzie Miejskim w Dukli.

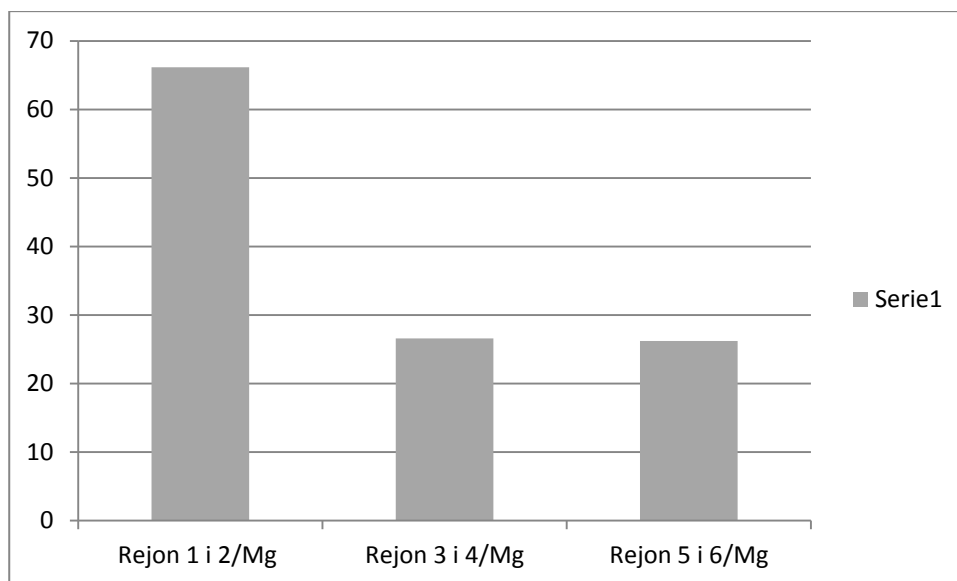
### 3.7. Pozostałe odpady zbierane selektywnie

- ex20 01 99 popioły

- **118,93 Mg**

Tabela 4. Ilość zebranego popiołu z nieruchomości zamieszkałych w 2014 r.

Lp.	Miesiąc	Rejon 1 i 2/Mg	Rejon 3 i 4/Mg	Rejon 5 i 6/Mg	Razem Mg
1.	Styczeń	13,75	3,01	5,18	<b>21,94</b>
2.	Luty	9,05	6,63	3,23	<b>18,91</b>
3.	Marzec	7,01	2,44	5,15	<b>14,60</b>
4.	Kwiecień	7,96	3,33	1,86	<b>13,15</b>
5.	Maj	2,25	0,78	2,36	<b>5,39</b>
6.	Czerwiec	1,67	0,86	0,00	<b>2,53</b>
7.	Lipiec	0,72	0,56	0,24	<b>1,52</b>
8.	Sierpień	0,96	0,00	0,58	<b>1,54</b>
9.	Wrzesień	0,60	0,84	0,55	<b>1,99</b>
10.	Październik	3,50	0,75	0,50	<b>4,75</b>
11.	Listopad	3,59	3,77	1,26	<b>8,62</b>
12.	Grudzień	15,07	3,61	5,31	<b>23,99</b>
	<b>Razem</b>	<b>66,13</b>	<b>26,58</b>	<b>26,22</b>	<b>118,93</b>



Rejon I - Dukla, Nadole

Rejon II - Równe, Zboiska

Rejon III - Łęki Dukielskie, Wietrzno

Rejon IV - Teodorówka, Iwła, Głojsce, Chyrowa, Olchowiec, Ropianka

Rejon V - Cergowa, Jasionka

Rejon VI - Barwinek, Tylawa, Trzciana, Mszana, Zyndranowa, Zawadka Rym., Lipowica, Nowa Wieś

- 20 03 07 odpady wielkogabarytowe

- **60,28 Mg**

- 16 01 03 zużyte opony

- **13,08 Mg**

- zużyty sprzęt elektryczny i elektroniczny

- **9,74 Mg**

### 3.8. Odpady z GPSZOK-u w Dukli

- odpady dostarczone do GPSZOK-u przez mieszkańców Gminy Dukla

- 16 01 03 zużyte opony	- 4,95 Mg
- 17 01 07 zmieszane odpady z betonu...	- 12,81 Mg
- 17 02 02 szkło	- 7,01 Mg
- 17 03 80 odpadowa papa	- 3,76 Mg
- 17 06 04 materiały izolacyjne	- 0,80 Mg
- 20 01 23* urządzenia zawierające freony	- 0,56 Mg
- 20 01 35* zużyte urządzenia elektro. i elektry.	- 0,10 Mg
- 20 01 36 zużyte urządzenia elektro. i elektry.	- 0,50 Mg
- 20 03 07 odpady wielkogabarytowe	- 2,48 Mg
<b>Razem</b>	<b>32,97 Mg</b>

- odpady z GPSZOK-u w Dukli wywiezione do RIPOK-u w Krośnie

- 17 01 07 zmieszane odpady z betonu	- <b>16,81 Mg</b> w tym 4,0 Mg z 2013 r.
- 17 06 04 materiały izolacyjne	- <b>0,80 Mg</b>
- 17 03 80 odpadowa papa	- <b>6,16 Mg</b> w tym 2,40 Mg z 2013 r.
- 17 02 02 szkło	- <b>10,51 Mg</b> w tym 3,50 Mg z 2013 r.
- 20 03 07 odpady wielkogabarytowe	- <b>17,92 Mg</b>

Dodatkowo w wyniku procesu odzysku z segregowanych odpadów komunalnych, które trafiły na GPSZOK w Dukli wytworzył się **balast 19 12 12** w ilości **153,60 Mg**, który został przekazany do firmy EKOMAX Jerzy Kotulak w Jaśle, gdzie został poddany procesowi R12 – z przeznaczeniem na produkcję paliwa alternatywnego.

Tabela 5. Pozostałości z segregacji odpadów, przekazane na paliwo alternatywne.

Lp.	Miesiąc	19 12 12
1	Styczeń	13,44
2	Luty	10,08
3	Marzec	8,90
4	Kwiecień	11,50
5	Maj	15,36
6	Czerwiec	14,76
7	Lipiec	15,24
8	Sierpień	6,22
9	Wrzesień	16,94
10	Październik	11,72
11	Listopad	14,36
12	Grudzień	15,08
	<b>Razem</b>	<b>153,60</b>

#### **4. Możliwości przetwarzania odpadów.**

Na terenie Gminy Dukla nie ma możliwości przetwarzania odpadów niesegregowanych, odpadów biodegradowalnych jak również popiołów dlatego też tego rodzaju odpady przekazane zostały zgodnie z zawartą umową do Regionalnej Instalacji Przetwarzania Odpadów w Krośnie przy ul. Białobrzeskiej.

Odpady segregowane z terenu Gminy Dukla przekazane zostały na linię sortowniczą do Dukli gdzie poddane zostały procesowi odzysku. W celu usprawnienia działania Gminnego Punktu Selektywnej Zbiórki Odpadów w Dukli w tym linii sortowniczej została zakupiona prasa hydrauliczna „Belownica HSM 820 plus”

## 5. Wymagane poziomy recyklingu.

Gmina Dukła osiągnęła w 2014 r. wszystkie wymagane poziomy odzysku surowców wtórnych. Poziomy recyklingu przygotowania do ponownego użycia i odzysku innymi metodami niektórych frakcji odpadów komunalnych w 2014 r. przedstawiają się następująco.

Rodzaj odpadów	Wymagane poziomy odzysku w 2014 r.	Osiągnięte poziomy recyklingu w 2014 r.
Papier, metal, tworzywa sztuczne, szkło	min. 14%	<b>41%</b>
Inne niż niebezpieczne odpady budowlane i rozbiórkowe	38%	<b>Z terenu Gminy Dukła w 2014 r. nie odebrano od mieszkańców odpadów</b>
Dopuszczalny poziom masy odpadów komunalnych ulegających biodegradacji przekazywanych do składowania w stosunku do masy tych odpadów wytworzonych a 1995 r.[%]	max. 50%	<b>0%</b>

## 6. Opłaty i koszty związane z funkcjonowaniem systemu gospodarki odpadami komunalnymi na terenie Gminy Dukla.

Stawki obowiązujące na terenie Gminy Dukla w 2014 r.

styczeń-czerwiec : 9,00 zł i 14,00 zł

lipiec-grudzień: 8,00 zł i 14,00 zł

### Opłaty z tytułu gospodarowania odpadami komunalnymi – dane na dzień 31.12.2014

	I półrocze 2014 styczeń-czerwiec dane na 30.06	II półrocze 2014 lipiec-grudzień dane na 31.12	Ogółem rok 2014
Przypis opłat za gospodarowanie odpadami komunalnymi	685 573,00 zł	599 654,00 zł	1 285 227,00 zł
Wpłaty bieżące	669 816,40 zł	604 959,50 zł	1 274 775,90 zł
Wpłaty zaległe	11 731,80 zł	420,80 zł	12 152,60 zł
Nadpłata	76 645,71 zł		66 440,11 zł
Upomnienia Ilość/kwotę-wpłaty	2 054,40 zł	1 522,80 zł	3 577,20 zł
Zaległości łącznie od 1 lipca 2013 r.	32 942,20 zł		47 364,80 zł

### Koszty związane z odbiorem i zagospodarowaniem odpadów komunalnych z terenu Gminy Dukla.

**Odpady niesegregowane: - 614 471,90 zł**

- zbiórka: - 230 716,09 zł

- zagospodarowanie: - 383 755,81 zł

**Odpady segregowane: - 91 740,36 zł**

- zbiórka tworzywa: - 51 441,33 zł

- zbiórka szkło: - 40 299,03 zł

<b>Odpady biodegradowalne:</b>	- <b><u>28 108,18 zł</u></b>
- zbiórka:	- 13 017,90 zł
- zagospodarowanie:	- 15 090,28 zł

**Odpady wielkogabarytowe - zbiórka: - 19 655,53 zł**

<b>Popioły i żuźle paleniskowe: -</b>	- <b><u>49 475,29 zł</u></b>
- zbiórka:	- 28 767,49 zł
- zagospodarowanie:	- 20 707,80 zł

**Balast z linii sortowniczej: - 54 743,04 zł**

- zagospodarowanie:	- 34 836,48 zł
- transport:	- 19 906,56 zł

**Koszty związane z funkcjonowaniem GPSZOK-u w Dukli: - 82 024,24 zł**

- administrowanie GPSZOK-u:	- 60 000,00 zł
- badania odpadów w celu dopuszczenia do składowania:	- 2 214,00 zł

Zagospodarowanie odpadów:

- gruz, zmieszany beton itp.	- 2 379,91 zł
- szkło:	- 2 131,00 zł
- papa odpadowa:	- 1 052,94 zł
- materiały izolacyjne:	- 311,80 zł
- odpady wielkogabarytowe:	- 7 644,67 zł
- transport do RIPOK-u w Krośnie:	- 6 289,92 zł

**Pozostałe koszty systemu.**

Zakup worków do segregacji odpadów:	- 93 206,59 zł
Zakup pojemników na przeterminowane leki:	- 1 599,00 zł
Zakup prasy HSM 820 plus:	- 38 130,00 zł
Wydruk ulotek i deklaracji dla mieszkańców:	- 1 894,20 zł

**Koszty administracyjne** (płace, delegacje, szkolenia, artykuły biurowe itp.) –  
147 142,06 zł

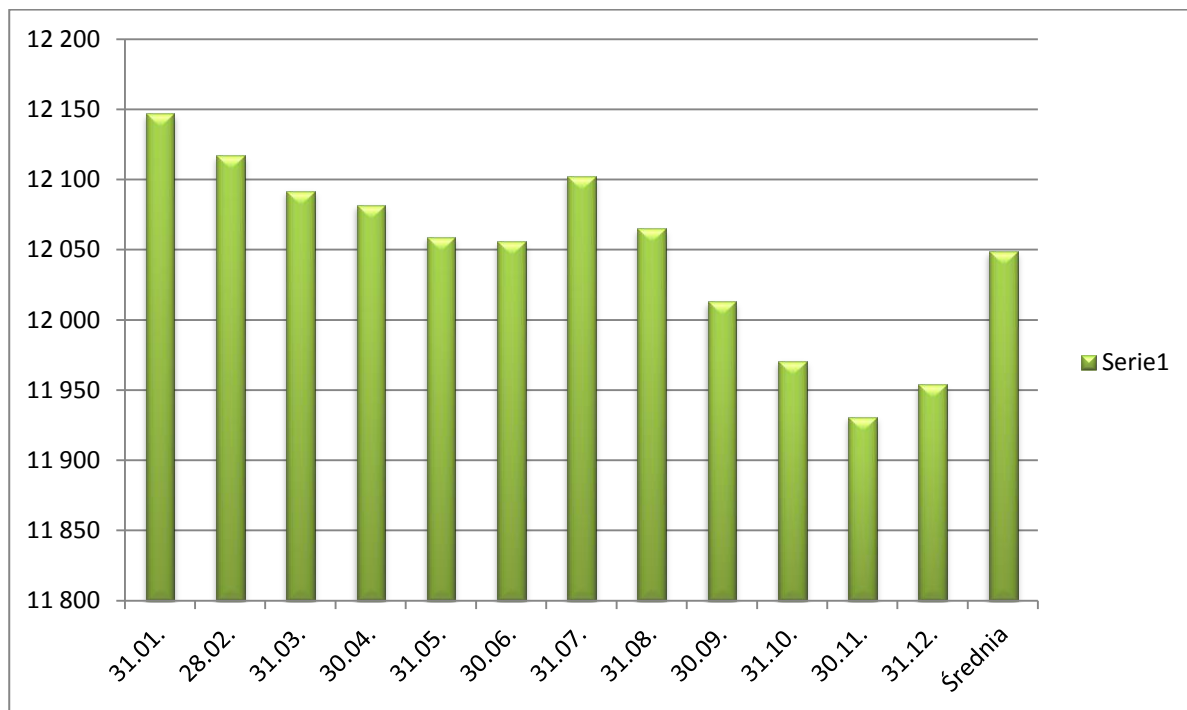
**Łączne koszty systemu gospodarki odpadami:**  
**1 222 190,39 zł**

## 7. Liczba mieszkańców objętych systemem gospodarki odpadami komunalnymi.

Gmina Dukla liczy 14 820 mieszkańców ( stan na 31.12.2014 r.). W deklaracjach złożonych w Urzędzie Miejskim w Dukli ujętych do opłat zostało 12 049 osób co stanowi średnią z przekroju dwunastu miesięcy w 2014 r. Dokładne dane przedstawia poniższa tabela.

Tabela 6. Liczba mieszkańców objęta opłatą za gospodarowanie odpadami komunalnymi w 2014 r.

Rok	31.01.	28.02.	31.03.	30.04.	31.05.	30.06.	31.07.	31.08.	30.09.	31.10.	30.11.	31.12.	Średnia
2014	12 147	12 117	12 092	12 082	12 059	12 056	12 102	12 065	12 013	11 971	11 931	11 954	12 049



Różnica między liczbą mieszkańców zameldowanych, a ujętych do opłat wynika głównie z faktu podjęcia przez mieszkańców Gminy Dukla pracy za granicą, jak również przebywania znacznej ilości osób, które podjęły studia poza terenem gminy.

W celu prawidłowego funkcjonowania systemu regularnie prowadzone są zadania mające na celu weryfikację danych zawartych w złożonej deklaracji do ilości osób faktycznie przebywających na terenie gminy.

Ilość osób które zadeklarowały zbiórkę selektywną - 11 324

Ilość osób które nie zadeklarowały zbiórki selektywnej - 630

**Stan na 31.12.2014**



## **8. Liczba właścicieli nieruchomości którzy nie zawarli umowy, o której mowa w art. 6 ust. 1**

W trakcie weryfikacji ustalono, że na terenie Gminy Dukla nie wszyscy właściciele nieruchomości niezamieszkałych ponoszą opłatę za odbiór odpadów komunalnych. W 2014 r. co do 26 firm zostały podjęte działania, dzięki którym firmy te zawarły odpowiednie umowy z firmami odbierającymi odpady komunalne z nieruchomości niezamieszkałych z terenu Gminy Dukla.

Dalsze działania mające na celu objęcie opłatami wszystkie nieruchomości niezamieszkałe są podejmowane na bieżąco w roku 2015. Zgodnie ustawą o utrzymaniu czystości i porządku w gminach firmy, które nie są obowiązane do ponoszenia opłat za gospodarowanie odpadami komunalnymi na rzecz gminy, a które muszą pozbywać się odpadów zgodnie z przepisami, powinny udokumentować powyższe usługi w formie umów i dowodów uiszczenia opłat za te usługi.

## 9. Inwestycje.

W 2014 r. zrealizowano trzy inwestycje mające na celu usprawnienie funkcjonowania systemu gospodarki odpadami komunalnymi na terenie Gminy Dukla tj.

- zakupiono Belownicę HSM 820 plus za cenę 38 130,00 zł brutto, w celu poprawy możliwości przetwarzania odpadów segregowanych, które trafiają na GPSZOK z terenu Gminy Dukla,
- zakupiono cztery pojemniki na przeterminowane leki, które zgodnie z zawartymi umowami trafiły do czterech aptek na terenie Dukli – koszt 1 599,00 zł brutto
- przeprowadzono badania laboratoryjne 3 rodzajów odpadów( 17 02 02 - szkło, 17 01 0 – zmieszane odpady z betonu, 17 03 80 odpadowa papa), które trafiły na GPSZOK w Dukli, a które aby mogły trafić do RIPOK-u w Krośnie musiały przejść testy pozwalające na składowanie odpadów – cena 2 214,00 zł brutto.

Inwestycje, które powinny być poczynione aby usprawnić funkcjonowanie systemu gospodarki odpadami komunalnymi w głównej mierze powinny być skierowane na edukację ekologiczną wśród mieszkańców. Dzięki takim krokom możliwe będzie ograniczenie ilości odpadów powstających w gospodarstwie domowym jak również usprawni to system segregacji odpadów w Naszej Gminie. Ważną inwestycją jest również zakup pojemników na segregację odpadów dla pozostałych mieszkańców bloków wielorodzinnych, które jeszcze takich pojemników nie posiadają.

## **10. Podsumowanie i wnioski.**

Na podstawie powyższych danych należy stwierdzić, że system gospodarki odpadami komunalnymi na terenie Gminy Dukla w 2014 r. funkcjonował prawidłowo. Mieszkańcy mieli możliwość pozbycia się wszystkich odpadów komunalnych powstających w gospodarstwie domowym, a oprócz odbioru odpadów bezpośrednio z nieruchomości można było również oddać nieodpłatnie wszelkiego rodzaju odpady segregowane, wielkogabarytowe i odpady problemowe do Gminnego Punktu Selektywnej Zbiorki Odpadów Komunalnych - z czego często też korzystano, o czym świadczy ilość odebranych odpadów. Pozytywnym akcentem było obniżenie od 1 lipca 2014 r. stawek za odpady komunalne segregowane z 9,00 zł na 8,00 zł. Mieszkańcy ponoszą równocześnie rzeczywiste koszty funkcjonowania systemu. Do mieszkańców w cenie opłaty dostarczane są worki na odpady komunalne segregowane (szkło, tworzywa sztuczne, popioły, odpady biodegradowalne). Segregacja odpadów również uległa poprawie dzięki czemu zostały osiągnięte bardzo wysokie poziomy odzysku surowców.

Priorytetem na rok 2015 jest dalsze uświadamianie społeczeństwa w zakresie gospodarki odpadami komunalnymi w celu ograniczenia ilości wytwarzanych odpadów. Poprawie powinna ulec także prawidłowa segregacja odpadów u źródła, która wpłynie korzystnie na gospodarkę odpadami na terenie Gminy Dukla w przyszłych latach.

Sporządził: Andrzej Marczyński