

**UCHWAŁA NR XXXIV/231/20
RADY MIEJSKIEJ W DUKLI**

z dnia 16 grudnia 2020 r.

w sprawie wyznaczenia aglomeracji Równe

Na podstawie art. 18 ust. 2 pkt 15 ustawy z dnia 8 marca 1990 roku o samorządzie gminnym (Dz. U. z 2020 r., poz. 713 ze zmianami) oraz na podstawie art. 87 ust. 1 i ust. 4 w związku z art. 565 ust. 2 ustawy z dnia 20 lipca 2017 roku - Prawo wodne (Dz. U. z 2020 r., poz. 310 ze zmianami), Rada Miejska w Dukli uchwala, co następuje:

§ 1. 1. Wyznacza aglomerację Równe o równoważnej liczbie mieszkańców 3 013 z końcowym punktem zrzutu ścieków w miejscowości Wietrzno, poprzez które ścieki trafiać będą do oczyszczalni ścieków znajdującej się w miejscowości Krosno (powiat krośnieński grodzki).

2. W skład aglomeracji wchodzi miejscowości: Wietrzno, Zboiska i Równe.

§ 2. Część opisowa aglomeracji stanowi załącznik nr 1 do uchwały.

§ 3. Obszar i granice aglomeracji oznaczone są na mapie stanowiącej załącznik nr 2 do uchwały.

§ 4. Niniejsza uchwała poprzedzona była uchwałą Nr XLV/941/14 Sejmiku Województwa Podkarpackiego z dnia 22 kwietnia 2014 roku w sprawie likwidacji dotychczasowych aglomeracji Dukla i Równe oraz wyznaczenia nowych aglomeracji Dukla i Równe (Dz. Urz. Województwa Podkarpackiego z 2014 r., poz. 1459), zmienionej uchwałą Nr XXXVI/619/17 Sejmiku Województwa Podkarpackiego z dnia 24 kwietnia 2017 roku w sprawie zmiany obszaru aglomeracji Równe (Dz. Urz. Województwa Podkarpackiego z 2017 r., poz. 1878), które tracą moc w zakresie aglomeracji Równe z dniem wejścia w życie niniejszej uchwały, zgodnie z art. 565 ust. 2 ustawy z dnia 20 lipca 2017 roku - Prawo wodne.

§ 5. Wykonanie uchwały powierza Burmistrzowi Dukli.

§ 6. Uchwała wchodzi w życie po upływie czternastu dni od dnia jej ogłoszenia w Dzienniku Urzędowym Województwa Podkarpackiego.

Przewodniczący Rady

Mariusz Folcik

CZĘŚĆ OPISOWA AGLOMERACJI RÓWNE**1. Podstawa wyznaczenia obszaru i granic aglomeracji.**

Obszary i granice aglomeracji wyznaczono na podstawie:

- a) Studium Uwarunkowań i Kierunków Zagospodarowania Przestrzennego Miasta i Gminy Dukla przyjętego Uchwałą Nr XVIII/185/2000 Rady Miejskiej w Dukli z dnia 20.11.2000 r. z późn. zm.,
- b) Miejscowych Planów Zagospodarowania Przestrzennego Gminy Dukla przyjętych uchwałą Nr XXX/195/05 Rady Miejskiej w Dukli z dnia 11.03.2005 r. z późn. zm.

2. Informacja o sieci kanalizacyjnej.

- a) Długość i rodzaj **istniejącej** sieci kanalizacyjnej.

Lp.	Kanalizacja istniejąca	Długość [km]
1.	Kanalizacja sanitarna grawitacyjna	22,0
2.	Kanalizacja sanitarna tłoczna	1,0
	Razem	23,0

- b) Długość i rodzaj **planowanej** do budowy sieci kanalizacyjnej.

Lp.	Kanalizacja planowana	Długość [km]
1.	Kanalizacja sanitarna grawitacyjna	6,039
2.	Kanalizacja sanitarna tłoczna	3,797
	Razem	9,836

3. Informacja o liczbie mieszkańców w aglomeracji.

- a) Liczba stałych mieszkańców aglomeracji.*

Miejscowość	Liczba stałych mieszkańców [os.]
Kanalizacja istniejąca	
Równe	1 714
Kanalizacja planowana do wybudowania	
Równe	74
Zboiska	405
Wietrzno	820
Razem	3 013

**(liczba osób zameldowanych na obszarze aglomeracji na pobyt stały oraz pobyt czasowy trwający nieprzerwanie dłużej niż 3 miesiące w rozumieniu przepisów ustawy z dnia 10 kwietnia 1974 r. o ewidencji ludności i dowodach osobistych).*

- b) Liczba stałych mieszkańców aglomeracji korzystających z istniejącej sieci kanalizacyjnej.

Z istniejącej sieci kanalizacyjnej korzysta łącznie 1 714 mieszkańców zameldowanych na pobyt stały oraz czasowy.

- c) Liczba stałych mieszkańców aglomeracji planowanych do podłączenia do nowo wybudowanej sieci kanalizacyjnej.

Liczba stałych mieszkańców planowanych do podłączenia do nowo wybudowanej sieci jest równa 1 299 RLM.

d) Liczba osób czasowo przebywających w aglomeracji

Liczba tych osób wynosi 0. Na terenie aglomeracji nie ma osób czasowo przebywających.

e) Liczba osób czasowo przebywających w aglomeracji korzystających z sieci kanalizacyjnej.

Liczba tych osób wynosi 0. Na terenie aglomeracji nie ma osób czasowo przebywających.

f) Liczba osób czasowo przebywających w aglomeracji planowanych do podłączenia do nowo wybudowanej sieci kanalizacyjnej.

Liczba tych osób jest równa 0. Na terenie aglomeracji nie ma osób czasowo przebywających i nie planuje się podłączenia takich osób do nowo wybudowanej sieci kanalizacyjnej.

4. Obliczenie wskaźnika koncentracji.

Długość planowanej do wybudowania sieci na terenie aglomeracji wynosi 9,836 km.

Liczba stałych mieszkańców w aglomeracji przewidywanych do podłączenia do planowanej do budowy sieci kanalizacyjnej wynosi 1 299 osób.

Biorąc pod uwagę powyższe założenia **wskaźnik koncentracji (Wk) dla aglomeracji Dukla wynosi:**

$$\mathbf{Wk=1\ 299\ osoby/9,836\ km=132,07\ \approx\ 132\ os./km}$$

**(wskaźnik koncentracji - to stosunek liczby stałych mieszkańców aglomeracji i osób czasowo przebywających w aglomeracji przewidywanej do obsługi przez planowaną do budowy sieć kanalizacyjną do długości tej sieci, doprowadzającej ścieki do oczyszczalni ścieków albo do końcowego punktu zrzutu ścieków komunalnych. Wskaźnik ten nie może być mniejszy od 120 stałych mieszkańców aglomeracji (Mk) i osób czasowo przebywających w aglomeracji na 1 km planowanej do budowy sieci kanalizacyjnej (w uzasadnionych przypadkach określonych w rozporządzeniu aglomeracyjnym dopuszcza się niższy wskaźnik - 90 Mk i osób czasowo przebywających w aglomeracji/1km planowanej sieci). Wskaźnik ten odnosi się tylko do długości nowobudowanej sieci oraz liczby stałych mieszkańców aglomeracji i liczby osób czasowo przebywających w aglomeracji (obliczanej na podstawie liczby zarejestrowanych miejsc noclegowych), którzy zostaną do niej podłączeni. Wskaźnik wyliczany jest sumarycznie dla wszystkich miast i/lub miejscowości (wchodzących w skład aglomeracji), w obrębie których planuje się budowę sieci kanalizacyjnej).*

5. Informacja o przemyśle występującym w aglomeracji.

a) Liczba RLM przemysłu w aglomeracji.

RLM przemysłu nie występuje na terenie aglomeracji zatem liczba RLM przemysłu w aglomeracji jest równa 0.

b) Liczba RLM przemysłu obsługiwana przez istniejącą sieć kanalizacyjną.

RLM przemysłu nie występuje na terenie aglomeracji zatem liczba RLM przemysłu obsługiwana przez istniejącą sieć kanalizacyjną jest równa 0.

c) Liczba RLM przemysłu planowana do podłączenia do nowo wybudowanej sieci kanalizacyjnej wraz ze wskazaniem nazw zakładów przemysłowych planowanych do podłączenia do sieci kanalizacyjnej.

RLM przemysłu nie występuje na terenie aglomeracji zatem liczba RLM przemysłu planowana do podłączenia jest równa 0.

6. Informacja o oczyszczalniach ścieków w aglomeracji.

a) Informacja o istniejących oczyszczalniach ścieków.

Ścieki z terenu aglomeracji poprzez końcowy punkt zrzutu ścieków trafiają do oczyszczalni ścieków w Krośnie (aglomeracja Krosno).

Dane oczyszczalni ścieków w Krośnie:

–przepustowość: 35 410 m³/d, RLM: 213 000,

–obciążenie: 20 495 m³/d, RLM: 116 000,

–pozwolenie wodnoprawne: wydane decyzją z dnia 17.10.2017 r., Nr OS II.7322.135.2017.RD. Marszałka Województwa Podkarpackiego. Okres obowiązywania: 16.10.2027 r.

b) Informacja o planowanych do budowy oczyszczalniach ścieków.

Na terenie aglomeracji planowana jest budowa oczyszczalni ścieków w miejscowości Wietrzno (na działkach nr ewid. 590/1 oraz 591). Gmina Dukla aktualnie opracowała projekt biologiczno- chemicznej oczyszczalni ścieków, której zakładana średnia dobowa przepustowość będzie równa 1 396 m³/dobę, natomiast projektowa wydajność będzie wynosiła 12 000 RLM.

c) Czy sieć kanalizacyjna zakończona jest końcowym punktem zrzutu. W przypadku odpowiedzi twierdzącej należy wskazać do której aglomeracji ścieki te będą odprowadzane, wraz z określeniem obciążenia tej oczyszczalni ścieków

Tak, sieć kanalizacyjna jest zakończona końcowym punktem zrzutu. Ścieki z terenu aglomeracji Równe poprzez końcowy punkt zrzutu ścieków trafiać będą do oczyszczalni ścieków znajdującej się w Krośnie (aglomeracja Krosno). Dane techniczne dotyczące tej oczyszczalni uzyskano od jej administratora.

7. System gospodarki ściekowej w aglomeracji.

a) Średnia dobową ilość ścieków komunalnych powstających na terenie aglomeracji oraz skład jakościowy tych ścieków.

W końcowym punkcie zrzutu ścieków nie są prowadzone badania ilości i jakości ścieków. Jednakże można założyć, że ilość powstających ścieków na terenie aglomeracji jest porównywalna do średniego zużycia wody.

Zużycie wody według wskazań wodomierza w miejscowości Równe za okres od 1.01.2020 r. do 30.10.2020 r. wynosiło średnio 47 166 m³. W 2019 r. zużycie wody w gospodarstwach domowych w Gminie Dukla (obszar wiejski) na 1 mieszkańca wynosiło średnio 14,3 m³/rok. Biorąc pod uwagę powyższe założenia, można przyjąć, że średnia dobową ilość ścieków komunalnych odprowadzanych zbiorczym systemem kanalizacyjnym z terenu aglomeracji jest równa około 155,15 m³/dobę, natomiast średnia dobową ilość ścieków powstających na terenie aglomeracji (aktualnie gromadzonych w zbiornikach bezodpływowych) jest równa 50,89 m³/dobę.

Można również założyć, że jakość ścieków surowych, które powstają na terenie aglomeracji jest porównywalna do jakości ścieków powstających na terenie innej aglomeracji znajdującej się na terenie Gminy Dukla (aglomeracji Dukla). Natomiast jakość ścieków oczyszczonych jest możliwa do określenia na podstawie wyników badań prowadzonych w oczyszczalni ścieków w Krośnie, do której poprzez końcowy punkt zrzutu ścieków trafiają ścieki z terenu aglomeracji Równe.

Wskaźnik	Wartość wskaźników zanieczyszczeń ścieków surowych*
Zawiesina ogólna	470 mg/l
BZT ₅	445 mg O ₂ /l
CHZT _{Cr}	493,3 mg O ₂ /l
Wskaźnik	Wartość wskaźników zanieczyszczeń ścieków oczyszczonych**
Zawiesina ogólna	6,14 mg/l
BZT ₅	3,75 mg O ₂ /l
CHZT _{Cr}	60,67 mg O ₂ /l
Azot ogólny	9,37 mg/l
Fosfor ogólny	0,25 mg/l

*na podstawie badań wykonanych w marcu, czerwcu i wrześniu 2020 r. (oczyszczalni w Dukli)

**na podstawie badań wykonanych w 2019 r.(oczyszczalnia w Krośnie)

b) Przepustowość istniejącej oczyszczalni ścieków w m³/d.

Przepustowość oczyszczalni ścieków w Krośnie jest równa 35 410 m³/d.

c) Wydajność istniejącej oczyszczalni ścieków wyrażona w RLM.

Wydajność oczyszczalni ścieków w Krośnie jest równa 213 000 RLM.

d) Ilość i skład jakościowy ścieków przemysłowych odprowadzanych przez zakłady do systemu kanalizacji zbiorczej.

Na terenie aglomeracji do systemu kanalizacji zbiorczej nie są odprowadzane ścieki przemysłowe.

e) Ilość ścieków powstających na terenie aglomeracji nieobjętych systemem kanalizacji zbiorczej, gdzie zastosowano systemy indywidualne albo planuje się zastosowanie systemów indywidualnych lub innych rozwiązań zapewniających taki sam poziom ochrony środowiska jak w przypadku systemów kanalizacji zbiorczej (zbiorniki bezodpływowe, przydomowe oczyszczalnie ścieków).

Na terenie aglomeracji wszyscy mieszkańcy oraz osoby czasowo przebywające objęte są zbiorczym systemem kanalizacyjnym (sieć istniejąca). Natomiast ścieki pochodzące od mieszkańców, którzy zostaną podłączeni do nowo wybudowanej sieci kanalizacyjnej (sieć planowana), aktualnie gromadzone są w zbiornikach bezodpływowych. Stamtąd wywożone są taborem asenizacyjnym do oczyszczalni ścieków w Krośnie.

f) Rodzaj istniejącej oczyszczalni ścieków.

Oczyszczalnia w Krośnie jest mechaniczno-biologiczną oczyszczalnią ścieków z podwyższonym usuwaniem związków biogenych spełniająca standardy odprowadzanych ścieków dla aglomeracji < 100 000 RLM (PUB2).

8. Uzasadnienie określonej RLM aglomeracji.

Wyszczególnienie*	Wartość RLM
RLM stałych mieszkańców aglomeracji (Mk)	3 013
RLM osób czasowo przebywających w aglomeracji (czas)	0
RLM przemysłu (prz)	0
Suma	3 013

$$*RLM = RLM (Mk) + RLM(prz) + RLM(czas)$$

gdzie:

RLM – równoważna liczba mieszkańców aglomeracji.

RLM (Mk) – *RLM*, tj. równoważna liczba mieszkańców obejmująca ładunek generowany przez stałych mieszkańców aglomeracji oraz osoby czasowo zameldowane; przyjmuje się $1 \text{ Mk} = 1 \text{RLM}$.

RLM (prz) – *RLM* wynikająca z ładunku ścieków przemysłowych odprowadzanych do kanalizacji zbiorczej. *RLM* wyraża wielokrotność ładunku zanieczyszczeń w ściekach odprowadzanych z obiektów przemysłowych i usługowych w stosunku do jednostkowego ładunku zanieczyszczeń w ściekach z gospodarstw domowych, odprowadzanych od jednego mieszkańca/dobę.

RLM (czas) – *RLM* wynikająca z ładunku ścieków pochodzących od osób czasowo przebywających w aglomeracji (zarejestrowane usługi noclegowe); przyjmuje się $1 \text{ RLM} = 1 \text{ zarejestrowane miejsce noclegowe}$.

9. Informacja o strefach ochronnych ujęć wody, zawierająca oznaczenie aktów prawa miejscowego lub o decyzjach ustanawiających te strefy oraz zakazy, nakazy i ograniczenia obowiązujące na tych terenach.

Na terenie aglomeracji nie występują strefy ochronne ujęć wody.

10. Informacja o obszarach ochronnych zbiorników wód śródlądowych zawierająca oznaczenie aktów prawa miejscowego ustanawiających te obszary oraz zakazy, nakazy i ograniczenia obowiązujące na tych obszarach.

Na terenie aglomeracji nie występują obszary ochronne zbiorników wód śródlądowych.

11. Informacja o formach ochrony przyrody, o których mowa w art. 6 ustawy z dnia 16 kwietnia 2004 r. o ochronie przyrody, zawierająca nazwę formy ochrony przyrody oraz tytuł i miejsce ogłoszenia aktu prawnego tworzącego, ustanawiającego albo wyznaczającego formę ochrony przyrody, oraz informacja o obszarach mających znaczenie dla Wspólnoty znajdujących się na liście, o której mowa w art. 27 ust. 1 tej ustawy.

Na terenie aglomeracji występują następujące formy ochrony przyrody:

a) pomniki przyrody:

- pomnik przyrody jednoobiektowy; drzewo Lipa drobnolistna (PL.ZIPOP.1393.PP.1807023.506) ustanowiony Rozporządzeniem Nr 15 Wojewody Krośnieńskiego z dnia 24 marca 1992 r. (Dz. Urz. Woj. Krośnieńskiego, z dnia 10.04.1992 r. Nr 7, poz. 49),

b) Obszar Chronionego Krajobrazu Beskidu Niskiego (PL.ZIPOP.1393.OCHK.185) ustanowiony Uchwałą Nr XLVIII/997/14 Sejmiku Województwa Podkarpackiego z dnia 23 czerwca 2014 r. w sprawie Obszaru Chronionego Krajobrazu Beskidu Niskiego (Dz. U. Woj. Podkarpackiego z 2014 r., poz. 1950) z późn. zm.,

c) Obszar Natura 2000 Jasiołka-obszary siedliskowe (PL.ZIPOP.1393.N2K.PLH180011.H) ustanowiony Decyzją Komisji z dnia 12 grudnia 2008 r. przyjmującą na mocy dyrektywy Rady 92/43/EWG drugi zaktualizowany wykaz terenów mających znaczenie dla Wspólnoty składających się na kontynentalny region biogeograficzny (notyfikowana jako dokument nr C(2008) 8039)(2009/93/WE) (Dz. Urz. UE L 43 str. 63),

d) Obszar Natura 2000 Kościół w Równem-obszary siedliskowe (PL.ZIPOP.1393.N2K.PLH180036.H) ustanowiony Decyzją Komisji z dnia 10 stycznia 2011 r. w sprawie przyjęcia na mocy dyrektywy Rady 92/43/EWG czwartego zaktualizowanego wykazu terenów mających znaczenie dla Wspólnoty składających się na kontynentalny region biogeograficzny (notyfikowana jako dokument nr C(2010) 9669)(2011/64/UE) (Dz. Urz. UE L 33 str. 146).

12. Badanie spełnienia przez aglomerację warunków Dyrektywy ściekowej 91/271/EWG.

a) Warunek I (art. 3 Dyrektywy) **procent skanalizowania w aglomeracji.**

Aglomeracja docelowo będzie w 100% skanalizowana. Do istniejącej sieci kanalizacyjnej podłączeni są wszyscy mieszkańcy (zameldowani na pobyt stały i czasowy). Natomiast ścieki pochodzące od mieszkańców, którzy zostaną podłączeni do nowo wybudowanej sieci kanalizacyjnej (1 299 RLM), aktualnie gromadzone są w zbiornikach bezodpływowych. Stamtąd wywożone są taborem asenizacyjnym do oczyszczalni ścieków w Krośnie.

b) Warunek II (art. 10 Dyrektywy) **wydajność oczyszczalni w aglomeracji** (wyrażona w RLM).

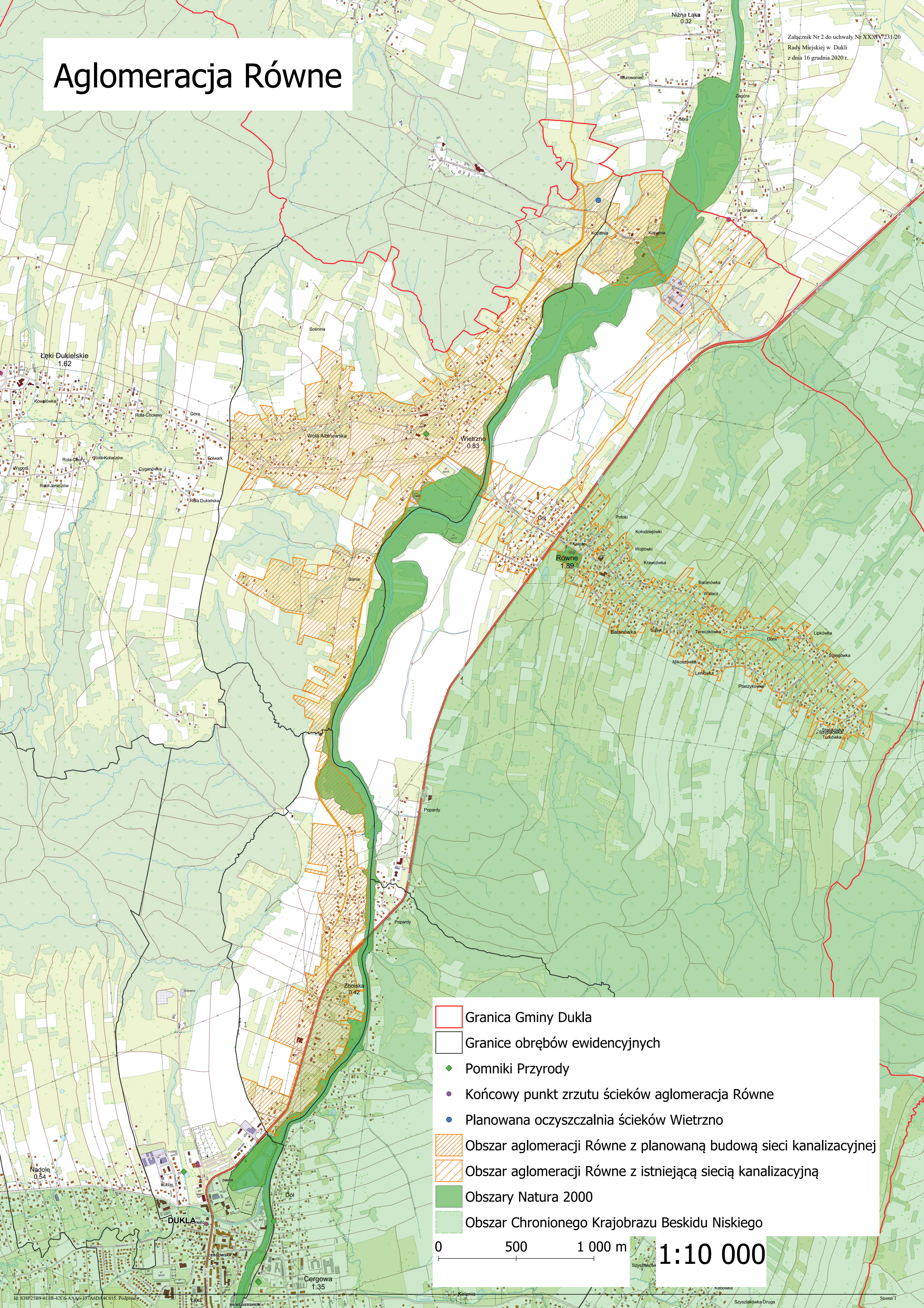
Na terenie aglomeracji nie ma oczyszczalni ścieków (planowana jest jej budowa). Ścieki poprzez końcowy punkt zrzutu ścieków trafiają do oczyszczalni ścieków znajdującej się w Krośnie, której wydajność jest równa 213 000 RLM.

c) Warunek III (art. 4 i art. 5 Dyrektywy) **standardy oczyszczania ścieków.**

Aglomeracja Równe posiada liczbę RLM<10 000. Ścieki poprzez końcowy punkt zrzutu ścieków trafiają do mechaniczno-biologicznej oczyszczalni ścieków z podwyższonym usuwaniem biogenów znajdującej się w Krośnie. Jakość ścieków wprowadzanych do środowiska odpowiada jakości określonej w Zał. 3 do Rozporządzenia Ministra Gospodarki Morskiej i Żeglugi Śródlądowej z dnia 12. Lipca 2019 r. w sprawie substancji szczególnie szkodliwych dla środowiska wodnego oraz warunków, jakie należy spełnić przy wprowadzaniu do wód lub do ziemi ścieków, a także przy odprowadzaniu wód opadowych lub roztopowych do wód lub do urządzeń wodnych (Dz.U. 2019 r., poz.1311).

Aglomeracja Równe

Załącznik Nr 2 do uchwały Nr XXXIV/7231/20
Rady Miejskiej w Dukli
z dnia 16 grudnia 2020 r.



- Granica Gminy Dukla
- Granice obrębów ewidencyjnych
- Pomniki Przyrody
- Końcowy punkt zrzutu ścieków aglomeracja Równe
- Planowana oczyszczalnia ścieków Wietrzno
- Obszar aglomeracji Równe z planowaną budową sieci kanalizacyjnej
- Obszar aglomeracji Równe z istniejącą siecią kanalizacyjną
- Obszary Natura 2000
- Obszar Chronionego Krajobrazu Beskidu Niskiego

0 500 1 000 m 1:10 000